

CABECERA

YACIMIENTO: Iglesia de San Pedro (Córdoba, Córdoba)

MUNICIPIO: Córdoba

PROVINCIA: Córdoba

REF. AEHTAM:

REFERENCIA: AEHTAM 1217; CIL II 2/7, 638; ICERV 324; IHC 126; HEp 10, 166

N. INV: Iglesia de San Pedro (Córdoba, Córdoba)

TIPO YACIMIENTO: IGLESIA

OBJETO: Relicario

TIPO: Mármol

GENERALIDADES

MATERIAL: PIEDRA

SOPORTE: RECIPIENTE

TIPO DE EPÍGRAFE: Depósito de reliquias; inventarium reliquiarum

TÉCNICA: INCISION

DIMENSIONES DEL OBJETO: c. 63 x c. 23-29

DIMENSIONES DE LA INSCRIPCIÓN:

NÚMERO DE LÍNEAS: 11

H. MAX. LETRA: c. 4,5

H. MIN. LETRA:

RESPONS. EPIGR.:

REVISORES:

RESPONS. ARQUEOL.:

CONSERV. EPG.: Original

CONS. ARQ.: M

INSCRIPCIONES ADICIONALES:

NUM. INSCRIPCIONES: 1

FORMA:

DIRECCIÓN ESCRITURA:

REVISORES ARQ.:

TEXTO Y APARATO CRÍTICO

TEXTO:

(Cruz) S(an)c(t)orum / **martyr(um)** / (**Christ**)i (**Ies**)u · / Fausti Ia/nuari et / Martia/[lis] **Zoyli** · / et Aciscli · / [---]ARITA[---] / [---]+ATS[---]/[---]N[---]

Lectura dada por CIL II 2/7, 638.

APARATO CRÍTICO:

martyr(um), martir.

Χρi I ηυ (I CERV 324) - om. I H C 126 ;

Zoyli, Zoili (I CERV 324)

[---]+ A TS[---]

[---]N[---], [...]n[...] (I CERV 324) - [C]arita[tiss?] (I H C 126)

TRADUCCIÓN:**COMENTARIO:**

La sede episcopal de Córdoba se trasladó en el año 785 d.C., tras la venta de San Vicente, a la antigua basílica martirial de los Tres Santos, al oeste de la medina, en la actual iglesia de San Pedro. Los Tres Santos o Tres Coronas, Fausto, Genaro o Ianuario y Marcial, formarían parte de la tetraarquía afectados por la persecución de Maximiano, iniciada en el 302 d.C. y ejecutada por el praeses Datianus. La tradición supone que la iglesia fue consagrada al culto por el obispo Osio y que fue iglesia catedral durante la época mozárabe, momento en el que además tenía una gran importancia el culto a los santos. La datación 1030 o 1041 d.C. de la lápida, nos indica que se trata de una ocultación de reliquias por los mozárabes en momentos críticos para ellos. Posiblemente los almorávides son causa del fin del culto en Tres Santos. Tras el abandono de la iglesia, se reutiliza como mezquita. (Marfil 2000: 173-174). La excavación en San Pedro ha hallado elementos de decoración arquitectónica visigodos, así como una necrópolis mozárabe del s. XI. La intervención en el Baño de San Pedro lo ha datado en época almorávide y lo relaciona con dicha mezquita. (HEp 10, 166).

EPIGRAFÍA Y PALEOGRAFÍA**FTE. LEC.:** CIL II 2/7, 638**SIGNARIO:** LATINO**SEPARADORES:** Un punto**LENGUA:** LATIN**NÚM. TEXTOS:** 1**METROLOGIA:****OBSERV. EPIGRÁFICAS:** Depósito de reliquias con base redonda en la iglesia de San Pedro de Córdoba. Se observa una cruz griega y decoración de hiedra.**OBSERV. PALEOGRÁFICAS:****CONTEXTO ARQUEOLÓGICO****FECHA HALLAZGO:** 21/11/1575 (IHC 126)**CIRCUNSTANCIAS HALLAZGO:****DATACIÓN:** Siglo V o VI d.C. (CIL II 2/7, 638); 1030 o 1041 d.C. (siglo XI) (Marfil 2000: 173-174)**CRIT. DAT.:** Forma de las letras (CIL II 2/7, 638) Fecha en losa (Marfil 2000: 173-174)**CONTEXTO HALLAZGO:** Descubierta en 1575 junto al cimiento de la torre de la iglesia de San Pedro. Conservada en una de las capillas laterales. En el Museo Diocesano de Córdoba se puede observar un vaciado en resina. Se conserva un dibujo de la inscripción en el manuscrito COFA Ms.000.019/22, 3ff de la Biblioteca Diocesana de Córdoba (autor desconocido).**OBSERVACIONES ARQUEOL.:** Las fuentes documentales referencian otra basílica, la futura iglesia episcopal mozárabe, consagrada con las reliquias de los Tres Coronas, procedentes de su sepultura en vicus Turris. La decoración arquitectónica tardoantigua, este depósito de reliquias y, sobre todo, la excavación de un cementerio mozárabe son por ahora los únicos argumentos para localizar este edificio bajo la actual Iglesia de San Pedro (Sánchez Ramos, 2007: 202).**BIBLIOGRAFÍA****ED. PRINCEPS:****BIBL. FILOL:** AEHTAM 1217; CIL II 2/7, 638; ICERV 324; IHC 126; HEp 10, 166; Cerrato Casado,

Eduardo - Arredondo Ramón, María Vitoria (2018) "35. Dibujo del epígrafe conmemorativo de la deposición de reliquias de los mártires de Córdoba" en Nasara, extranjeros en su tierra. Estudios sobre cultura mozárabe y catálogo de la exposición, Cabildo Catedral de Córdoba, Córdoba, pp. 364-365.

Cerrato Casado, Eduardo (2018) "El calendario de Córdoba como fuente para la reconstrucción de la topografía eclesiástica de la Córdoba altomedieval", en Nasara, extranjeros en su tierra. Estudios sobre cultura mozárabe y catálogo de la exposición, Cabildo Catedral de Córdoba, Córdoba, pp. 63-64.

Sánchez Ramos, Isabel María – Barroso Cabrera, Rafael – Morín de Pablos, Jorge – Velázquez Soriano, Isabel (2015) "Topografía eclesiástica de la Bética en la Antigüedad Tardía a través del Corpus Epigráfico", ROMVLA 14, 221-265; aquí pp. 230, 250 y 259.

Sastre de Diego, Isaac (2013) Los altares de las iglesias hispanas tardoantiguas y altomedievales. Estudio arqueológico, Oxford, BAR International Series, p. 253.

Rodríguez Suárez, Natalia (2009) Ambrosio de Morales y la Epigrafía Medieval, León, pp. 190-192.

Sánchez Ramos, Isabel (2007) "La cristianización de las necrópolis de Corduba. Fuentes escritas y testimonios arqueológicos", Archivo Español de Arqueología, 80, pp. 201-202.

Marfil Ruiz, Pedro (2000) "La sede episcopal cordobesa en época bizantina: evidencia arqueológica", V Reunión de Arqueología Cristiana hispánica (=Monografies de la Secció Històrico-Arqueològica VII), Barcelona, pp. 173-174.

Navascués y de Juan, J. M. de. (1948) "La dedicación de la iglesia de Santa María y de todas las vírgenes de Mérida", Archivo Español de Arqueología 21, pp. 340-341.

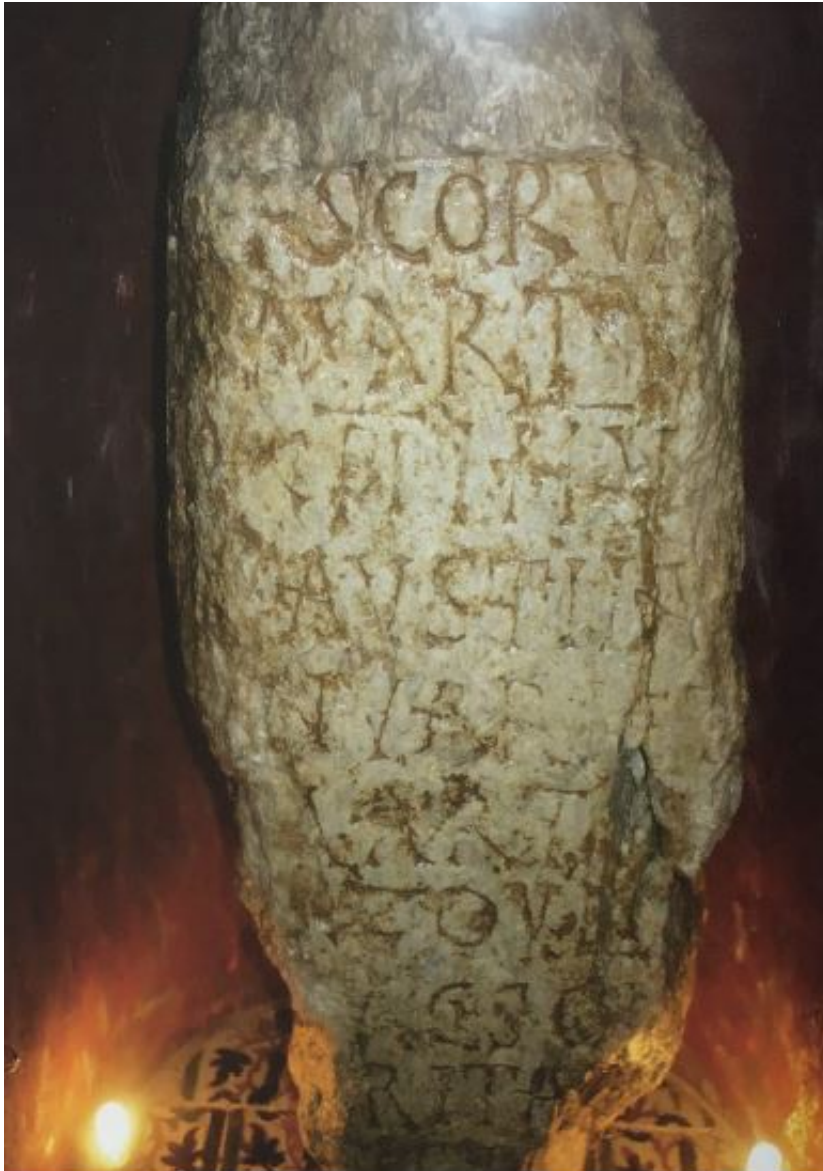
Hübner, A. (1876) Inscriptiones Britanniae Christianae, Berlín-Londres, p. 2.

Wordsworth, J. (1872) Recension of Inscriptiones Hispaniae Christianae trsg. Ae. Hubner 1871, The Academy, 3, 157.

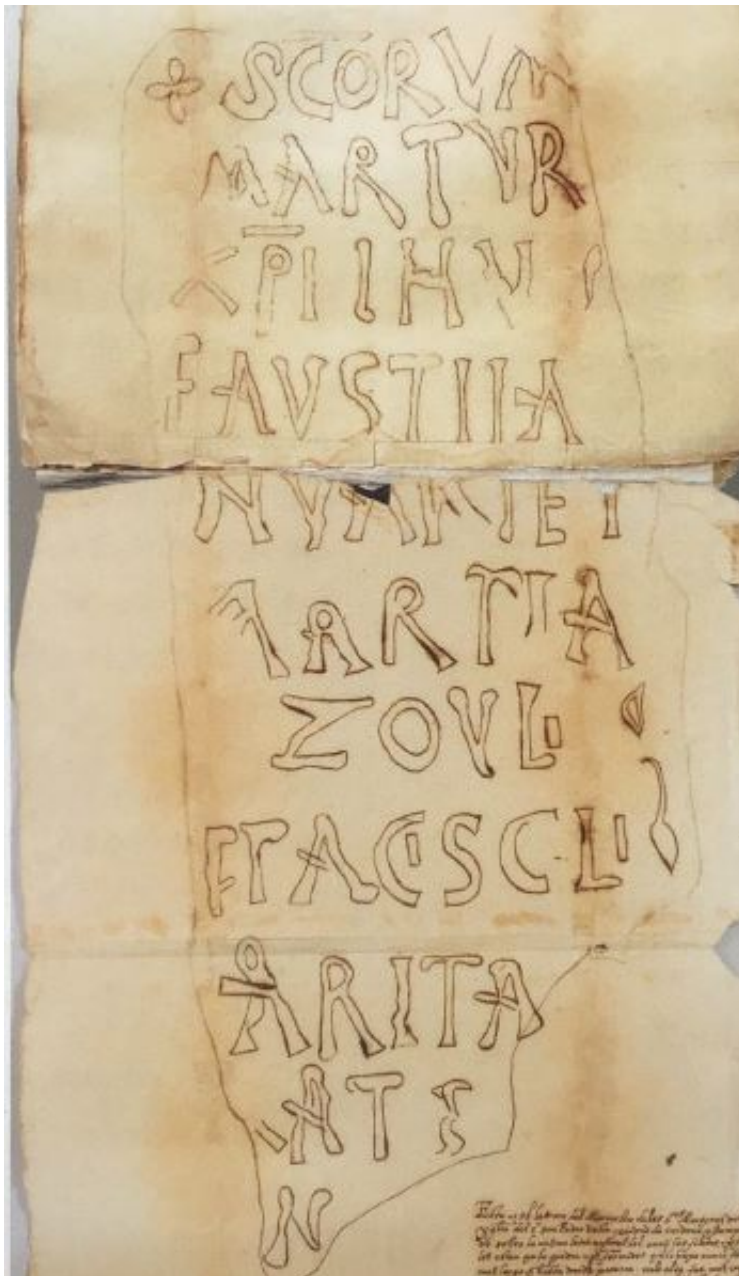
BIBL. ARQUEOL:**IMÁGENES**



IMG 100944



Captura



Captura2