

CABECERA

YACIMIENTO: ¿Necrópolis de Carmona? (Carmona, Sevilla)

MUNICIPIO: Carmona

PROVINCIA: Sevilla

REF. AEHTAM:

REFERENCIA: AEHTAM 162; IHC 94; ICERV 152; ICERV 542; HAE 154; CILA 4, 895; CILA 4, 901; HEp 7, 786

N. INV: Museo Arqueológico Nacional nº inv. 57839

TIPO YACIMIENTO: NECROPOLIS

OBJETO: Lápida

TIPO: Mármol

GENERALIDADES

MATERIAL: PIEDRA

SOPORTE: LAPIDA

TIPO DE EPÍGRAFE: FUNERARIO

TÉCNICA: INCISION

DIMENSIONES DEL OBJETO: 57 x 27 x 5,5

DIMENSIONES DE LA INSCRIPCIÓN:

NÚMERO DE LÍNEAS: 8

H. MAX. LETRA: 3,5

H. MIN. LETRA: 2,5

RESPONS. EPIGR.:

REVISORES:

RESPONS. ARQUEOL.:

CONSERV. EPG.:

CONS. ARQ.: B

INSCRIPCIONES ADICIONALES:

NUM. INSCRIPCIONES: 1

FORMA: Rectangular

DIRECCIÓN ESCRITURA:

REVISORES ARQ.:

TEXTO Y APARATO CRÍTICO

TEXTO:

(columba chrismon columba) Leontinus fa/mulus Dei vi/xit annos plu/s minus L/ recessit in / **pace d(ie)**
X k(a)l(endas) / Octobres / Era DCXIII

Lectura dada por CILA 4, 895.

APARATO CRÍTICO:

pace X kl (I CERV 152)

TRADUCCIÓN:

Leontino, siervo de Dios, vivió, más o menos, 50 años. Murió en la paz de Dios 10 días antes de las calendas de octubre (22 de septiembre) en la Era de 614 (576 d. de C.).

Traducción dada por Silvia Gómez Jiménez.

COMENTARIO:

No existe un acuerdo sobre si las inscripciones CILA 4, 901 (actualmente perdida) y ésta que aquí se recoge sean la misma inscripción o se trata de dos lápidas funerarias diferentes. González opina que se trata de epitafios diferentes, aunque la mayoría de los autores parecen coincidir en que la lectura de la supuestamente pérdida puede ser en realidad un error de transcripción.

EPIGRAFÍA Y PALEOGRAFÍA

FTE. LEC.: CILA 4, 895

SIGNARIO: LATINO

SEPARADORES: CARECE

LENGUA: LUSITANO

NÚM. TEXTOS: 1

METROLOGIA:

OBSERV. EPIGRÁFICAS: Placa de mármol blanco, en buen estado de conservación. Texto enmarcado por crismón y a ambos lados palomas (CILA 4, 895). Para Vives el texto está encabezado por una cruz gamada y un ave (ICERV 152).

OBSERV. PALEOGRÁFICAS: Desde el punto de vista paleográfico, los caracteres son rectos de tipología claramente visigoda, donde destacan la *F* en forma de *E*, la *L* con el trazo horizontal inclinado hacia abajo, la forma irregular de la letra *K*... Encontramos dos letras que hacen nexo en *annos*, donde las dos *N* comparten el trazo central de ambas. La disposición equilibrada de los caracteres y su paginación indica la presencia previa de una *ordinatio*.

CONTEXTO ARQUEOLÓGICO

FECHA HALLAZGO: Antes de 1952

CIRCUNSTANCIAS HALLAZGO:

DATACIÓN: Siglo VI, 22 de septiembre de 576, siglo VI d.C. (CILA 4, 895).

CRIT. DAT.: Fecha dada por la inscripción.

CONTEXTO HALLAZGO: Se encontró en la necrópolis de Carmona, antes de 1952, según su propietario en aquel momento. Fernández Chicarro consideraba poco probable esa afirmación. En 1954 fue vendida en Sevilla (CILA 4, 895).

OBSERVACIONES ARQUEOL.: En la actualidad se conserva en el MAN con el número de inventario 57839.

BIBLIOGRAFÍA

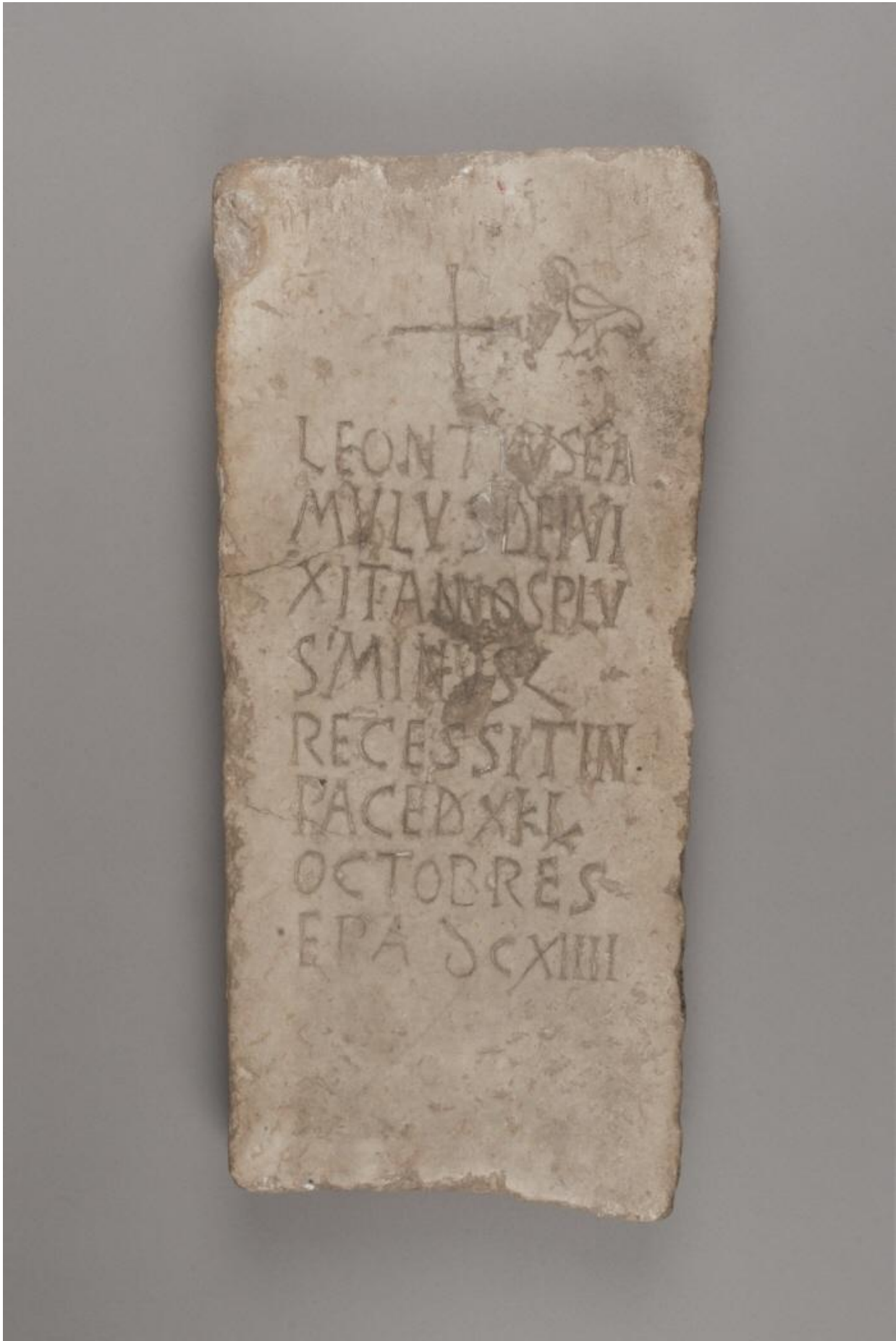
ED. PRINCEPS:

BIBL. FILOL: AEHTAM 162; IHC 94; ICERV 152; ICERV 542; HAE 154; CILA 4, 895; CILA 4, 901; HEP 7, 786; Fernández Chicarro y de Dios, Concepción (1952) Actividades arqueológicas en Andalucía, , En: Archivo Español de Arqueología, n° 25, p. 189. Vázquez de Parga, Luis (1958) Museo Arqueológico Nacional: Inscripción de Leontino, , En: Memorias de los Museos Arqueológicos Provinciales (1954) 15, pp. 59-60, lám. XXXII. Recio Veganzones, Alejandro (1978) "Baetica" paleocristiana y visigoda: Estepa y Osuna (Sevilla), , En: Rivista di archeologia cristiana, vol. 54 p. 27. González Fernández, Julián (1996) Corpus de Inscripciones Latinas de Andalucía. Volumen IV, La Campiña, Sevilla, p. 246, n° 895, fig. 532 (=CILA 4, 895). González Fernández, Julián (1996) Corpus de Inscripciones Latinas de Andalucía.

Volumen IV, La Campiña, Sevilla, pp. 250-251, nº 901 (=CILA 4, 901).

BIBL. ARQUEOL:

IMÁGENES

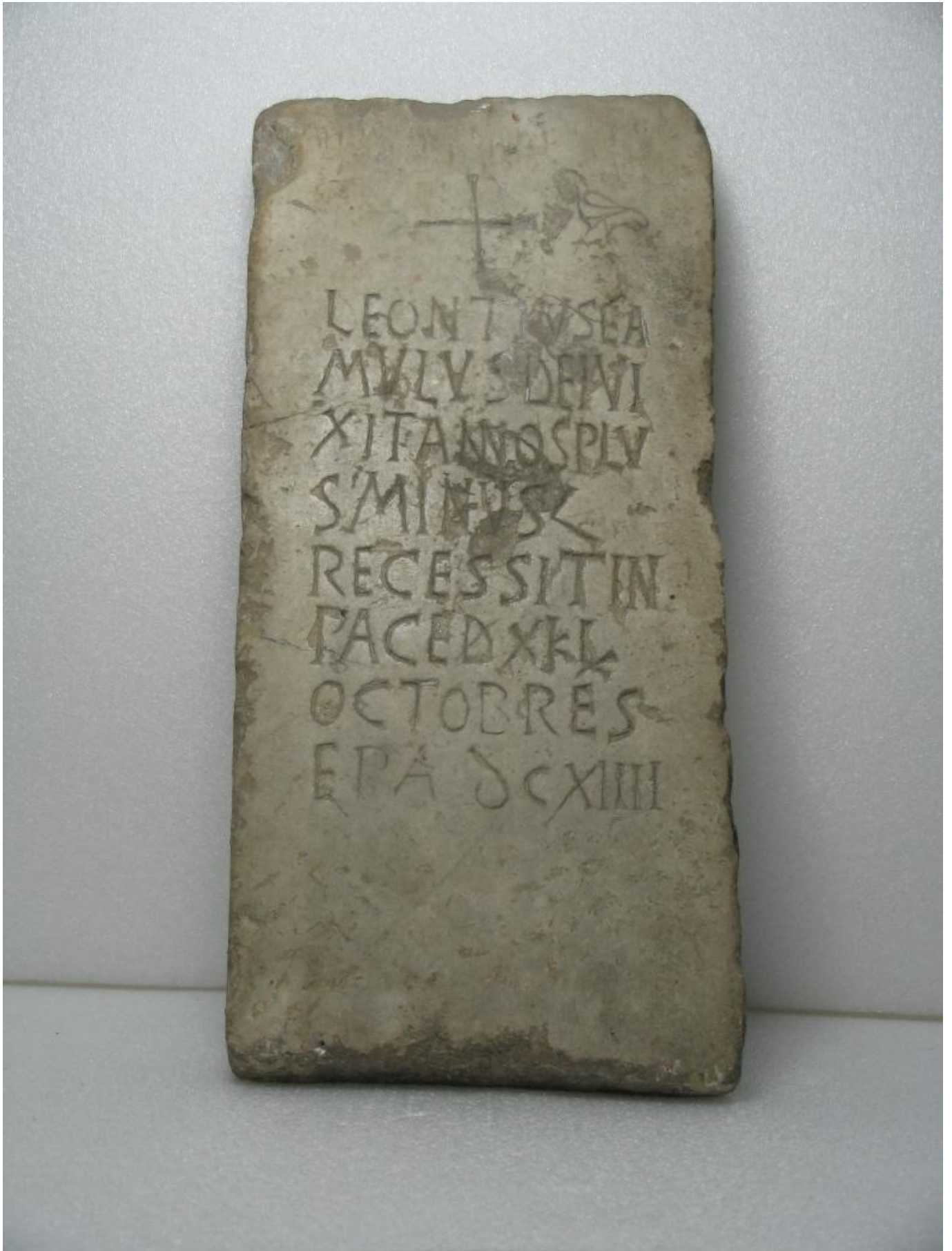


LEONTI VSEA
MVLV SDEVI
XITANOSPLV
S'MINESK
RECESSITIN
PACEDXL
OCTOBRES
EPA DCXIII

57839-1



57839-2



57839-3