

CABECERA

YACIMIENTO: Mérida (Badajoz)

MUNICIPIO: ¿Mérida?

PROVINCIA: Badajoz

REF. AEHTAM:

REFERENCIA: AEHTAM 2237; HEp 2012, 122

N. INV: Museo Nacional de Arte Romano, nº inv. 37247 (Mérida, Badajoz)

TIPO YACIMIENTO:

OBJETO: Anillo

TIPO:

GENERALIDADES

MATERIAL: ORO

SOPORTE: JOYA

TIPO DE EPÍGRAFE:

TÉCNICA: INCISION

DIMENSIONES DEL OBJETO: 1,8 diámetro

DIMENSIONES DE LA INSCRIPCIÓN:

NÚMERO DE LÍNEAS: 4

H. MAX. LETRA:

H. MIN. LETRA:

RESPONS. EPIGR.:

REVISORES:

RESPONS. ARQUEOL.:

CONSERV. EPG.: Original

CONS. ARQ.: B

INSCRIPCIONES ADICIONALES:

NUM. INSCRIPCIONES: 1

FORMA:

DIRECCIÓN ESCRITURA:

REVISORES ARQ.:

TEXTO Y APARATO CRÍTICO

TEXTO:

[V?] V · || I+ || (chrismo) || E+++ · ||

Lectura dada por Gimeno (2012, 25).

APARATO CRÍTICO:

DI L I TV R I ?? (Barreiro Martín 2017, nº21).

TRADUCCIÓN:

COMENTARIO:

EPIGRAFÍA Y PALEOGRAFÍA

FTE. LEC.: HEp 2012, 122

SIGNARIO: LATINO

SEPARADORES:

LENGUA: LATIN

NÚM. TEXTOS: 1

METROLOGIA:

OBSERV. EPIGRÁFICAS: Anillo de oro con granates incrustados con un crismón en uno de los lados (HEp 2012, 122.)

Mide 1,8 cm de diámetro y pesa 3,84 gramos (Castellano 2001: 23).

Aro de ocho facetas, de sección semicircular plano al interior, que alterna en cada faceta incrustación de granates (cuatro) con inscripción grabada en tres de ellas, y crismón en la cuarta. La presencia del crismón es el elemento que permite situar cronológicamente la pieza a partir del siglo IV d.C., puesto que la inscripción, ilegible, no nos permite aventurar ningún tipo de fórmula. Éste elemento iconográfico es clave para situar el análisis de la pieza, destacando junto a la calidad de la misma y el uso del granate como recurso técnico decorativo. En cuanto al crismón, puede relacionarse con el anillo de Baena (Córdoba), de chatón destacado que presenta grabado crismón, junto con inscripción del nombre de la propietaria y advocación religiosa en el aro (Morena y Sánchez 2011). La morfología de la pieza es singular, aro facetado en ocho lados. Sólo se conoce una tipología similar como son los anillos bizantinos utilizados en las ceremonias matrimoniales, que normalmente tenían forma octogonal como símbolo de la fertilidad (Papanokola-

Bakirchí 2003: 145, n.º 127). En este sentido, hay que recordar la más que presencia de población de procedencia oriental y de artesanos, más concretamente, en la antigua Augusta Emérita (De Hoz 2007; García Moreno 1972) así como la influencia de la plástica bizantina en la escultura visigoda emeritense (Cruz Villalón 1985). (Barreiro Martín 2017, n.º 21).

OBSERV. PALEOGRÁFICAS: En el primer sector, una raya sobre la línea de la caja superior de la letra indica una palabra abreviada. Aunque sólo se distingue una V, sería también una posible restitución [v(i)]v(as). La cruz del segundo sector es un trazo vertical con espacio delante suficiente para una N, por tanto in. El último sector está muy desgastado; la primera cruz es una línea vertical que podría ser E o L; las dos siguientes, dos remates superiores de una (V?) o dos letras, y la última, una línea vertical; estos restos pertenecerían al nombre del difunto o difunta (HEp 2012, 122).

CONTEXTO ARQUEOLÓGICO

FECHA HALLAZGO:

CIRCUNSTANCIAS HALLAZGO:

DATACIÓN: Se fecha entre los siglos IV y VI d.C. (HEp 2012, 122).

CRIT. DAT.:

CONTEXTO HALLAZGO: ¿Procedente de Mérida? Se incluía dentro de la Colección Quirós, comprada por la Junta de Calificación, Valoración y Exportación de Bienes Culturales para el MNAR en el 2001. Actualmente se conserva en el Museo Nacional de Arte Romano, n.º inventario 37247 (HEp 2012, 122).

OBSERVACIONES ARQUEOL.:

BIBLIOGRAFÍA

ED. PRINCEPS:

BIBL. FILOL: AEHTAM 2237; HEp 2012, 122; Barreiro Martín, Nova (2017) "Adornos anulares en la Antigüedad Tardía: criterios para la catalogación de la colección del Museo Nacional de Arte Romano de Mérida (Badajoz, España)", en Cláudia Teixeira y André Carneiro (coords.) *Arqueologia da transição: entre o mundo romano e a Idade Média*, Imprensa da Universidade de Coimbra, Coimbra, pp. 161-184. Número 21. Barreiro Martín, Nova (2013) *Catálogo de toréutica de la Antigüedad Tardía (siglos IV-VIII d.C.) del Museo Nacional de Arte Romano. Bronces y orfebrería*, Colección Cuadernos Emeritenses, 38, Mérida, Museo Nacional de Arte Romano, número 29, figura 31. Gimeno Pascual, Helena (2012) "Ad hominum luxuriam facta: inscripciones de Hispania en objetos de lujo. I. Anillos de oro y plata", *Sylloge Epigraphica Barcinonensis X*, pp. 221, nº 25, fig. 7. Castellano Hernández, Ángeles (2001) "Nuevas piezas de orfebrería en el Museo Nacional de Arte Romano", *Anas 14*, pp. 23 y 27, figs. 7 y 8.

BIBL. ARQUEOL:

IMÁGENES

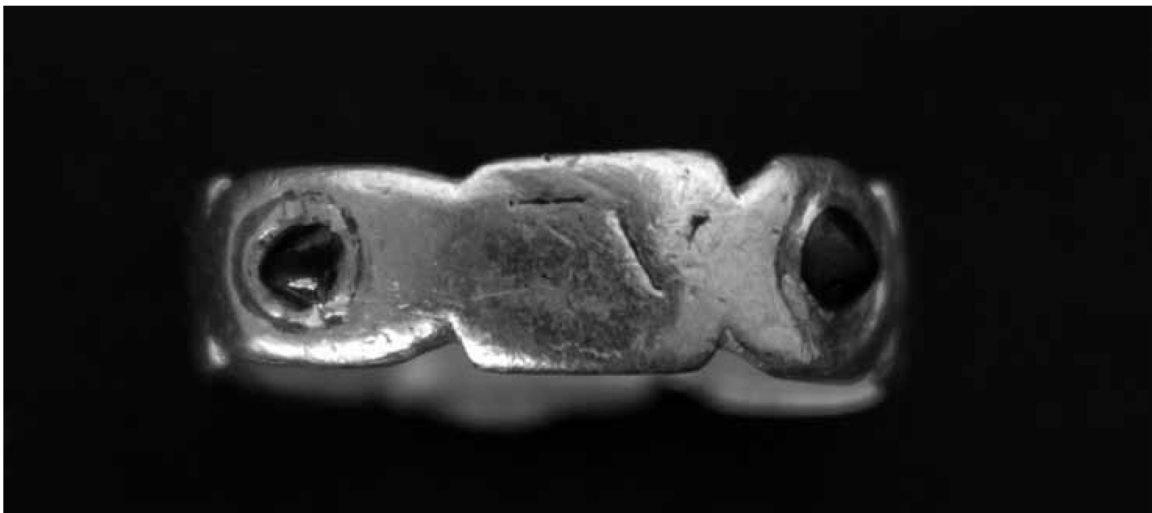


Fig. 7. n. 25

gimeno2012



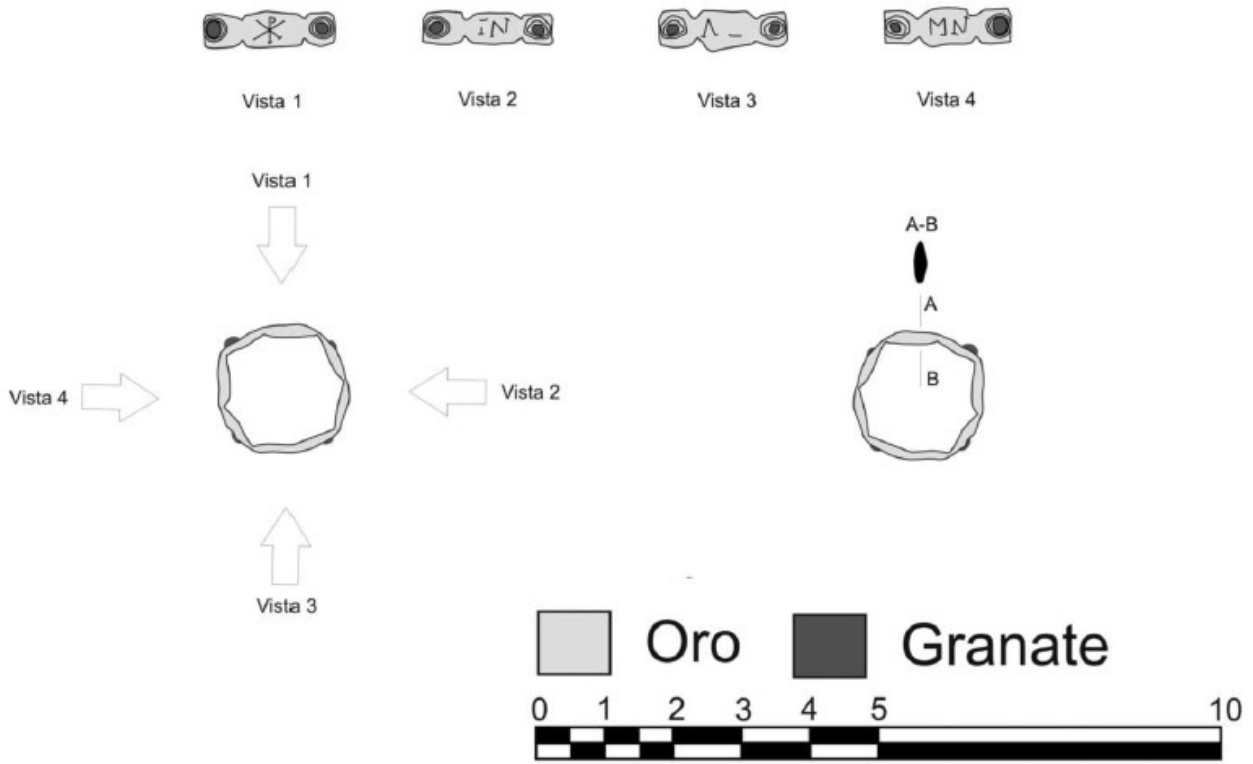


Fig. 31. Anillo nº 29.