

**CABECERA**

**YACIMIENTO:** Basílica de la Alcudia (Elche, Alicante)

**MUNICIPIO:** Elche

**PROVINCIA:** Alicante

**REF. AEHTAM:**

**REFERENCIA:** AEHTAM 3272; ICERV 431, 432, 433; HEp 9, 39; IGEP 266; IGPV 4; IRIALD 47; CIJ 662, 663 y 664

**N. INV:** Suelo de la basílica de la Alcudia

**TIPO YACIMIENTO:** IGLESIA

**OBJETO:** Mosaico

**TIPO:**

**GENERALIDADES**

**MATERIAL:** PIEDRA

**SOPORTE:** mosaico

**TIPO DE EPÍGRAFE:** RELIGIOSO

**TÉCNICA:** mosaico

**DIMENSIONES DEL OBJETO:**

**DIMENSIONES DE LA INSCRIPCIÓN:**

**NÚMERO DE LÍNEAS:** 4

**H. MAX. LETRA:** 14

**H. MIN. LETRA:** 9

**RESPONS. EPIGR.:**

**REVISORES:**

**RESPONS. ARQUEOL.:**

**CONSERV. EPG.:**

**CONS. ARQ.:** R

**INSCRIPCIONES ADICIONALES:**

**NUM. INSCRIPCIONES:** +3

**FORMA:** rectangular

**DIRECCIÓN ESCRITURA:**

**REVISORES ARQ.:**

**TEXTO Y APARATO CRÍTICO**

**TEXTO:**

- a) [προσ]ευχὴ λαο-/[ũ- - -]ης (☞ en el asa)
- b) [-]ΙΟΥΡΙΑ ὀχόντων κὲ πρεβυττ;έgt;ρων (☞)
- c) εὐπλοιά συ εὐτυ[χῆς Θε]οῦ χά(ριτι)

Lectura dada por IGEP 266.

**APARATO CRÍTICO:**

**TRADUCCIÓN:**

- a) lugar de a[d]oración [del] puebl[o]

- b) [de los magi]strados y presbíteros  
c) feliz navegación para ti con la gracia de Dios

Traducción dada por IGEP 266.

**COMENTARIO:**

Las dos primeras letras suplidas de a), hoy día perdidas, fueron vistas y dibujadas por Ibarra y Albertini.

**EPIGRAFÍA Y PALEOGRAFÍA**

**FTE. LEC.:** IGEP 266

**SIGNARIO:** GRIEGO

**SEPARADORES:** CARECE

**LENGUA:** GRIEGO

**NÚM. TEXTOS:** +3

**METROLOGIA:**

**OBSERV. EPIGRÁFICAS:** Mosaico policromo a modo de pavimentación organizado en tres fajas longitudinales con variada decoración de tipo geométrico, y orientación Este-Oeste. En la faja central, a una distancia del ábside de ca. un tercio de la distancia total de la longitud de la planta, y ligeramente desplazado hacia la derecha respecto al centro del ábside, paralela a éste se encuentra la primera inscripción (a) inserta en una tabula ansata; la segunda (b) en el mismo tercio de la planta pero en la faja septentrional, es perpendicular a la longitud de la planta y está inscrita mirando hacia el ábside, delimitada por dos cenefas de dibujos geométricos; en la faja meridional, paralela a la longitud de la planta e inscrita para ser leída en dirección ábside-entrada, se encuentra la tercera (c) con dibujos geométricos por encima y un gran recuadro debajo cuyas teselas se han perdido.

Dim.: (a): l. conservada contando las asas 89 cm., sin contar asas ni reborde 70 cm., posible longitud total 1,44 m.; a. máx. conservada 28 cm., a. total probable 32 cm. Letras: 9-10 cm. (b) l. conservada 2,95 m., a. 21-22 cm. Letras: 13-14 cm. (c): l. 1,82 m., a. 15 cm. Letras: 9-10 cm. (IGEP 266).

**OBSERV. PALEOGRÁFICAS:** La epsilon, sigma y omega son letras lunares; apéndices en todos los extremos, generalmente hacia el interior de la letra.

**CONTEXTO ARQUEOLÓGICO**

**FECHA HALLAZGO:** 1905

**CIRCUNSTANCIAS HALLAZGO:** EXCAVACION

**DATACIÓN:** Primera mitad del siglo IV d.C.

**CRIT. DAT.:** Contexto arqueológico.

**CONTEXTO HALLAZGO:** Las campañas de excavación comenzadas en 1905 por P. Ibarra y E. Albertini en la loma de la Alcudia sacaron a la luz una basílica con un sorprendente mosaico que pavimenta gran parte del suelo excavado. Durante unos años estuvo conservado en el Museo Monográfico de la Alcudia (Elche), actualmente de nuevo en el suelo de la basílica. (IGEP 266).

**OBSERVACIONES ARQUEOL.:** El término προσευχή, “plegaria”, “lugar de adoración”, aparece sobre todo en la epigrafía judía como “lugar de culto”. Para Ferrua probablemente haya que ver en προσευχή el nombre de una sinagoga, llamada así frecuentemente en griego, proseucha en latín; para Frey, CIJ n° 662 se trata de un lugar de adoración; para Schlunk (1982) se trataría del lugar de oración del pueblo, marcando la separación entre la zona del altar y la de los fieles. Esta última interpretación la sigue también Corell, aunque considerando que el término griego significa aquí “plegaria” y no “sinagoga”, en coherencia con su interpretación de la basílica como cristiana y no judía. Para este sentido de προσευχή en la literatura cristiana cf. las referencias en Corell 1999, pg. 98. Este autor apoya su suplemento,

bastante probable, en paralelos de esta expresión en origen judía aplicada a la iglesia en el cristianismo. La expresión εὐλογία τῷ λαῷ se encuentra sin embargo también en el mosaico de una de las habitaciones en que está dividido un edificio, quizá un baño ritual judío; en otro mosaico de la misma sinagoga una dedicación a los fundadores comienza por la expresión προσευχῶς, frecuente con nombres de persona en inscripciones tardías (IGEP 266).

## BIBLIOGRAFÍA

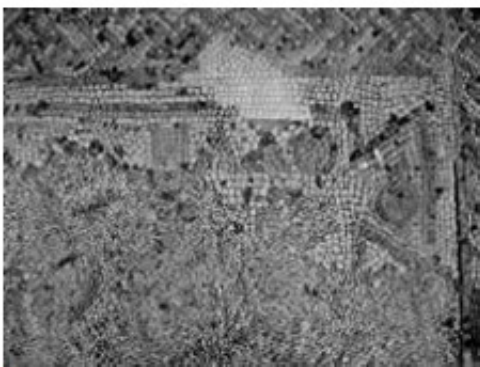
### ED. PRINCEPS:

**BIBL. FILOL:** AEHTAM 3272; ICERV 431, 432, 433; HEp 9, 39; IGEP 266; IGPV 4; IRIALD 47; CIJ 662, 663 y 664; AEA 21; Ibarra, Pedro (1906) Antigua basílica de Elche, BRAH XLXI, pp. 119-132; aquí p. 124. Albertini, Eugène (1907) Fouilles d'Élche, Bulletin Hispanique 9, pp. 109-130, aquí pp. 122-125. Schlunk, Helmut (1947-1948) El arte de la época paleocristiana en el sudeste español (1). La sinagoga de Elche y el "martyrium" de la Alberca, Murcia - Cartagena, III Cong. Arq. del sudeste español, pp. 335-379; aquí pp. 339-342, lám. XCVIII. Cantera, F. - Millás, J. M. (1956) Las inscripciones hebraicas de España, Bermejo, Madrid, pp. 406-410, n° 284-286. Lifshitz, Baruch (1967) Donateurs et fondateurs dans les synagogues juives, Cahiers de la Revue Biblique, 7, p. 83, n° 101. Palol, Pedro de (1967) Arqueología cristiana de la España Romana, siglos IV-VI, Consejo Superior de Investigaciones Científicas, Madrid, Valladolid, pp. 202-203, lám. XXXIII. García Iglesias, Luis (1973) Los judíos en la España Romana, Hispania Antiqua 3, pp. 331-369; aquí p. 366, VIII. Llobregat, Enrique A. (1978) La antigua sede episcopal ilicitana y sus testimonios arqueológicos, Elche, Festa d'Elig /78. Homenaje a Pedro Ibarra Ruiz, pp. 23-29. Schlunk, Helmut y Hauschild, Theodor (1978) Die Denkmäler der frühchristlichen und westgotischen Zeit, P. v. Zabern, Mainz am Rhein, PP. 143-147. Schlunk, Helmut (1978-1982) Las conexiones históricas del cristianismo hispánico a través de la iconografía, Montserrat - Barcelona, IX Symp. de Prehistoria y Arqueología Peninsular II, Reunió d'Arq. Paleocristiana Hisp., pp. 55-70; aquí pp. 62-65, fig. 2 y 3. Gómez Pallarés, Joan (1988-1989) Primer esbozo para un Corpus de inscripciones musivas de Hispania, Universitas Tarraconensis (Sección Filológica) 12, pp. 207-249, Tarragona, p. 239, n° 86. Abad Casal, Lorenzo - Abascal Palazón, Juan Manuel (1991) Textos para la Historia de Alicante: Edad Antigua, Universidad de Alicante, Alicante, pp. 178-179, 239, n° 87. Noy, David (1993) Jewish inscriptions of western Europe, I: Italy (excluding de city of Rome), Spain and Gaul, Cambridge, pp. 241-247, n° 180. Márquez Villora, Juan Carlos (1996) La cristianización preislámica de las comarcas alicantinas: Balance y estado de la cuestión, En: Alebus: Cuadernos de Estudios Históricos del Valle de Elda, n°. 6, (Ejemplar dedicado a: El espacio religioso y profano en los territorios urbanos de Occidente (siglos V-VII)), pp. 375-395; aquí pp. 381-382. Llobregat Conesa, Enrique A. (1996) La provincia cartaginense: Evolución y ciudades, En: Alebus: Cuadernos de Estudios Históricos del Valle de Elda, n°. 6 (Ejemplar dedicado a: El espacio religioso y profano en los territorios urbanos de Occidente (siglos V-VII)), pp. 57-76; aquí pp. 62-63. Corell i Vicent, Josep (1999) Inscripciones romanes d'Ilici, Lucentum, Allon, Dianium i els seus respectius territoris, Edicions Culturals Valencianes, Valencia, pp. 97-102. Márquez Villora, Juan Carlos - Poveda Navarro, Antonio M. (2000) Espacio religioso y cultura material en Ilici (ss. IV-VII d.C.), Barcelona, V Reunión de Arqueología cristiana hispánica (Cartagena, 16-19 de abril de 1998), (Monografies de la Secció Històrico-Arqueològica VII), pp. 185-198. Poveda Navarro, Antonio M. (2000) El obispado de Ilici, Valencia, [en:] Los orígenes del cristianismo en Valencia y su entorno (Grandes Temas Arqueológicos 2), A. Rivera i Lacomba (coord.), pp. 85-92. Gómez Pallarès, Joan (2001) Notas de epigrafía cristiana, griega y latina, sobre mosaico en Hipania, [en:] Cristianismo y Tradición latina, (Málaga, 25 a 28 de abril de 2000), Antonio Alberte González - Cristobal Macías Villalobos, eds., Madrid, pp. 298-301. Gómez Pallarés, Joan (2002) Epigrafía cristiana sobre mosaico de Hispania, Opuscula epigraphica 9, Roma, pp. 25-28, n° A2, lám. II (2-3)-III(4, 5, 6). Niquet, H. (2004) "Jews in the Iberian Peninsula in Roman times", Scripta Classica Israelica 23, pp. 159-185; aquí pp.

174-175. Lorenzo de San Román, Roberto (2004-2005) La basílica-sinagoga de L'Alcudia d'Elx (1905-2005). Problems i estat de la qüestió 100 anys després, *Lucentum* 23-24, pp. 127-155, aquí pp. 140-142, fig. 12-14. Chaniotis, A.- Corsten, T. - Stroud, R.S. - Tybout, R.A. (2008) *Supplementum Epigraphicum Graecum*, n° 54, Brill, Leiden-Boston, p. 351, n° 998. Corell, Josep - Gómez Font, Xavier (2009) Las inscripciones griegas del País Valenciano (IGPV), [en:] *Estudios de epigrafía griega*, Ángel Martínez Fernández, coord., La Laguna, pp. 25-56; aquí pp. 27-30, 50. Corell i Vicent, Josep (2012) *Inscripcions romanes al País Valencià*, VI (Ilici, Lucentum, Allon, Dianium i els seus territoris), Universitat de València, Valencia, pp. 79-82, n° 47. Gómez Pallarès, Joan (2013) Los mosaicos con inscripción griega en Hispania: datos y análisis, Madrid, [en:] M<sup>a</sup> P. de Hoz - G. Mora (eds.), *El oriente griego en la Península Ibérica. Epigrafía e Historia*, pp. 171-184; aquí pp. 176-177.

**BIBL. ARQUEOL:**

**IMÁGENES**



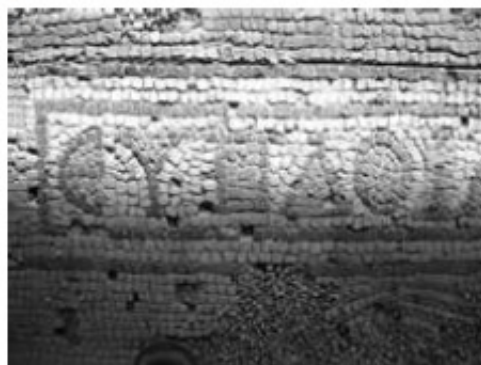
a)



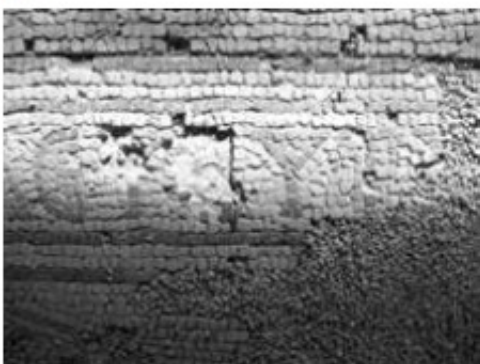
b)



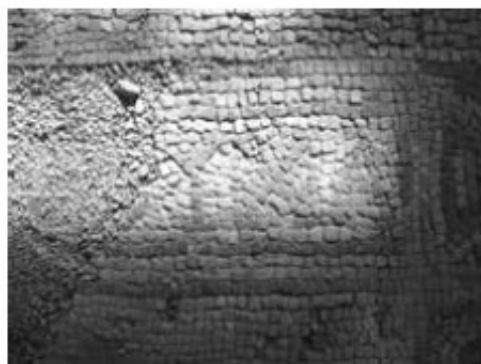
b)



c)



c)



c)

**mosaico**