

CABECERA

YACIMIENTO: Necrópolis paleocristiana de Tarragona (Tarragona)
MUNICIPIO: Tarragona
PROVINCIA: Tarragona
REF. AEHTAM:
REFERENCIA: AEHTAM 3553; RIT 559; CIL II2/14, G 4; IGEP 220
N. INV: Museo y Necrópolis Paleocristianos nº inv. 36
TIPO YACIMIENTO: NECROPOLIS
OBJETO: Sarcófago
TIPO: Caliza

GENERALIDADES

MATERIAL: PIEDRA
SOPORTE: Sarcófago
TIPO DE EPÍGRAFE: FUNERARIO
TÉCNICA: INCISION
DIMENSIONES DEL OBJETO: 64 x 200 x 64 cm
DIMENSIONES DE LA INSCRIPCIÓN: 35 x 43
NÚMERO DE LÍNEAS: 7
H. MAX. LETRA: 4
H. MIN. LETRA: 3
RESPONS. EPIGR.:
REVISORES:
RESPONS. ARQUEOL.:
CONSERV. EPG.:
CONS. ARQ.: B
INSCRIPCIONES ADICIONALES:
NUM. INSCRIPCIONES: 1
FORMA: rectangular
DIRECCIÓN ESCRITURA:
REVISORES ARQ.:

TEXTO Y APARATO CRÍTICO

TEXTO:
 Τό·σῆμα·τοῦ·το σῶμα / κτύ·πτι Ε/ὕ·τυ·χοῦ/ς·, χαί·παι / Πα·ρήλο/γει

Lectura dada por Hoz (2014, nº 220).

APARATO CRÍTICO:

Πα·ρήλο

γει, παρηγόρει (Oliver, Canós) - Παρελο
 γ(ῆ) σ(οῖ) ἴ(λαος) (Batle Huguet)

TRADUCCIÓN:

Esta tumba oculta el cuerpo de Eutyches. Adiós, Parelogis.

Traducción dada por Hoz (2014, nº 220).

COMENTARIO:

El nombre del difunto, Eutyches, está muy bien documentado en todo el mundo y, especialmente, en occidente.

EPIGRAFÍA Y PALEOGRAFÍA

FTE. LEC.: Hoz (2014, nº 220)

SIGNARIO: GRIEGO

SEPARADORES: un punto

LENGUA: GRIEGO

NÚM. TEXTOS: 1

METROLOGIA: ¿Trímetro yámbico?

OBSERV. EPIGRÁFICAS: Sarcófago de piedra calcárea de Llisos con estrígilos y cartela epigráfica en el centro, flanqueada por un delfín a cada lado. Conserva la tapa. Si bien las cuatro primeras líneas de la inscripción forman un trímetro yámbico, no puede descartarse que se trate de una métrica casual teniendo en cuenta que el yambo es el metro más parecido a la lengua hablada y que en el supuesto trímetro no hay ninguna resolución. Los signos de puntuación no responden a la métrica, aunque quizá el autor haya tenido la intención inicial de separar sílabas o metros yámbicos. Esta simple inscripción solo incluye el nombre del difunto con mención de la tumba y, según las posibles interpretaciones, un motivo final de *consolatio*, o bien una alocución al posible lector o un saludo al muerto (Hoz 2014, nº 220).

OBSERV. PALEOGRÁFICAS: Epsilon y sigma lunares, omega cursiva redondeada. Las letras angulares están terminadas en leves ápices. Diminutos círculos a modo de interpunción.

CONTEXTO ARQUEOLÓGICO

FECHA HALLAZGO: 1924-1925

CIRCUNSTANCIAS HALLAZGO: EXCAVACION

DATACIÓN: Siglo III - comienzos del siglo IV.

CRIT. DAT.: Por las características del soporte según del Amo y Alföldy.

CONTEXTO HALLAZGO: Encontrado en el año 1924 o 1925 en la necrópolis paleocristiana de Tarraco.

OBSERVACIONES ARQUEOL.: La inscripción podría ser cristiana a juzgar por lo paralelos cristianos de la fórmula final, aunque la fecha es muy temprana.

BIBLIOGRAFÍA

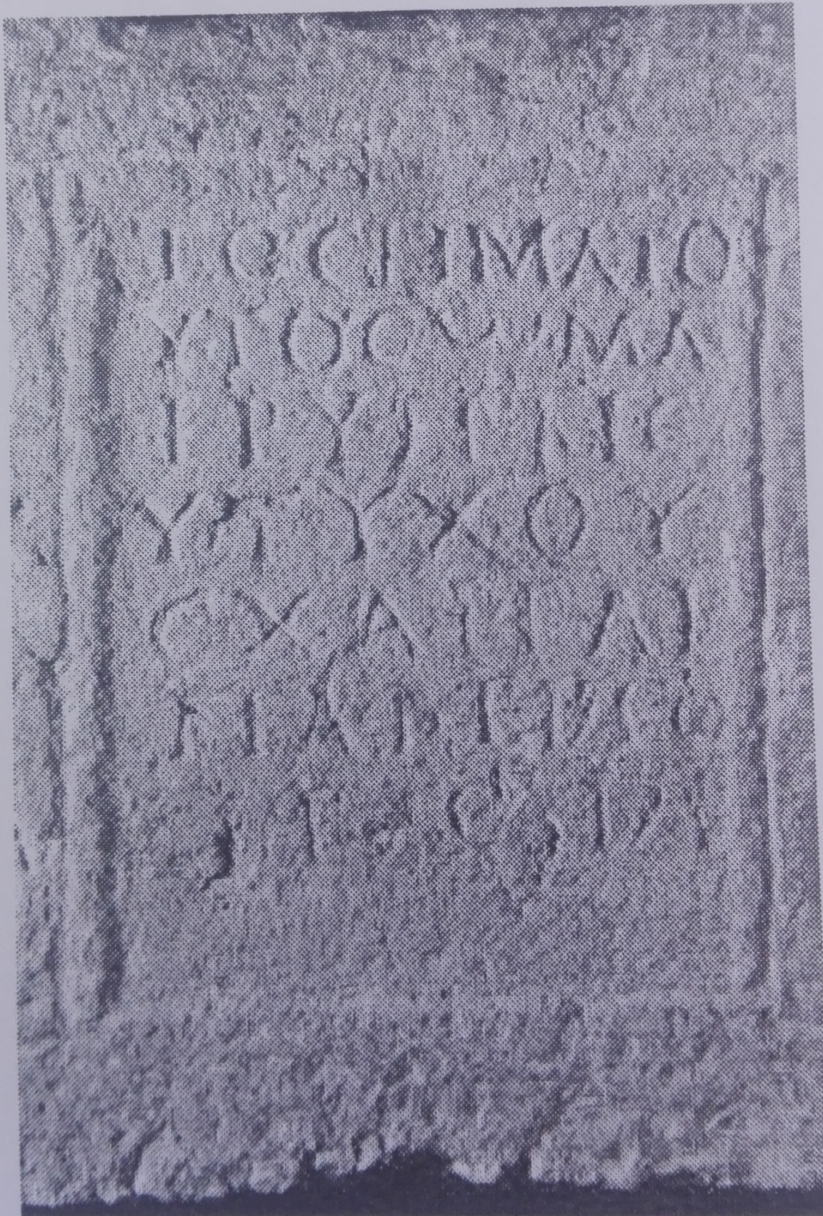
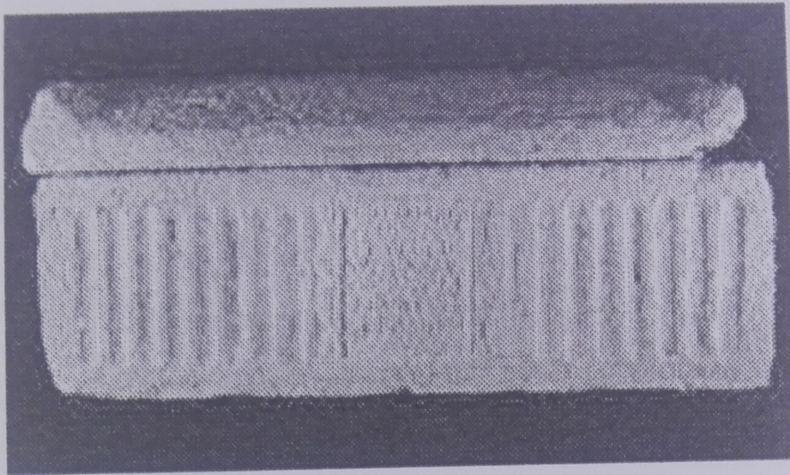
ED. PRINCEPS:

BIBL. FILOL: AEHTAM 3553; RIT 559; CIL II2/14, G 4; IGEP 220; A. Chaniotis, T. Corsten, N. Papazarkadas, and R.A. Tybout (1980) *Supplementum Epigraphicum Graecum*, Brill, Amsterdam, 27, 1977; nº 714; p. 179. Hoz, María Paz de (1997) *Epigrafía griega en Hispania*, *Epigraphica: periodico internazionale di epigrafia*, nº 59, pp. 29-96; aquí pp. 60-61, nº 5.7. Claveria Nadal, Montserrat (2001) *Los sarcófagos romanos de Cataluña*, (*Corpus signorum imperii Romani*), volumen I, fascículo I, Murcia, p. 21, nº 28, lám. XIII, 2. Canós i Villena, Isabel (2002) *L'epigrafia greca a Catalunya*, *Hungarian Polis Studies* 9, Universidad de Debrecen, Debrecen, pp. 125-126, nº 143, lám. LVIII. Hoz, María Paz de (2008) *Carmina Epigraphica Graeca Hispaniae*, [en:] *Studia Philologica Valentina* 11/8, pp. 103-135; aquí pp. 112-113. Ramírez Sádaba, José Luis (2009) "La epigrafía griega hallada en la Península Ibérica" en *Estudios de epigrafía griega*, Martínez Fernández, A. (coord.), La Laguna, pp. 57-77; aquí p. 69. Alföldy, Géza (2011) *Griechische Inschriften und griechische Kultur in Tarraco*, *ZPE* 178, pp. 87-125;

aquí pp. 92-94.

BIBL. ARQUEOL:

IMÁGENES



igep 220