

CABECERA

YACIMIENTO: Iglesia parroquial de Guissona (Guissona, Lérida / Lleida)
MUNICIPIO: Guissona
PROVINCIA: Lérida / Lleida
REF. AEHTAM:
REFERENCIA: AEHTAM 3576; IRC II 82; HEp 1, 429
N. INV: Iglesia de Guissona (Guissona, Lérida / Lleida)
TIPO YACIMIENTO: IGLESIA
OBJETO: Placa
TIPO: Caliza

GENERALIDADES

MATERIAL: PIEDRA
SOPORTE: PLACA
TIPO DE EPÍGRAFE: FUNERARIO
TÉCNICA: INCISION
DIMENSIONES DEL OBJETO: 131 x 49-48,5 x 3-2,3
DIMENSIONES DE LA INSCRIPCIÓN:
NÚMERO DE LÍNEAS: 2
H. MAX. LETRA: 4,8
H. MIN. LETRA: 4,4
RESPONS. EPIGR.:
REVISORES:
RESPONS. ARQUEOL.:
CONSERV. EPG.: Original
CONS. ARQ.: B
INSCRIPCIONES ADICIONALES:
NUM. INSCRIPCIONES: 1
FORMA: Rectangular
DIRECCIÓN ESCRITURA:
REVISORES ARQ.:

TEXTO Y APARATO CRÍTICO

TEXTO:
 Cartlt;hgt;ago qui/escet in pace.

Lectura dada por Gómez Pallarès - Mayer (1996, 65).

APARATO CRÍTICO:

Cartlt

hgt

ago, Cartago (Pera i I serm)

TRADUCCIÓN:

A Cartago, que descansa en paz.

Traducción dada por S. L. Quiñones.

COMENTARIO:

EPIGRAFÍA Y PALEOGRAFÍA

FTE. LEC.: Gómez Pallarès - Mayer (1996, 65)

SIGNARIO: LATINO

SEPARADORES: CARECE

LENGUA: LATIN

NÚM. TEXTOS: 1

METROLOGIA:

OBSERV. EPIGRÁFICAS: Se trata de una placa cuadrangular en caliza de Santa Tecla. La placa está atravesada por tres líneas horizontales de pautado, que enmarcan el texto. Encima de la primera línea de texto, se encuentra una decoración de crátera gallonada, de la que salen elementos vegetales (zarcillos), flanqueada por dos palomas enfrentadas. Hay restos de encajes para una fijación metálica.

OBSERV. PALEOGRÁFICAS: Las letras son capitales y muy finamente grabadas. La A, de barra central en ángulo; la G con el trazo último orientado hacia la caja de escritura; la R, formada sobre la P y con el apéndice muy corto y la V, con panza redondeada.

CONTEXTO ARQUEOLÓGICO

FECHA HALLAZGO:

CIRCUNSTANCIAS HALLAZGO: DESCONOCIDO

DATACIÓN: Finales del siglo IV - principios del siglo V.

CRIT. DAT.: Paleográficos y por la iconografía, que además la incluye dentro de las inscripciones cristianas primitivas probablemente.

CONTEXTO HALLAZGO: Encontrada en la iglesia parroquial de Guissona, en la pared de un recinto lateral de ésta, contigua a "Ca'l Mines". (Gómez Pallarès - Mayer 1996, 65).

OBSERVACIONES ARQUEOL.: La placa se encontró junto con una cenefa de entrelazado de mosaico policromo (perdida) que, de acuerdo con otro paralelo, podría mostrarnos una combinación de *opus sectile* con mosaico (incluso para el campo epigráfico), de acuerdo con el texto, funerario (Gómez Pallarès - Mayer 1996, 65).

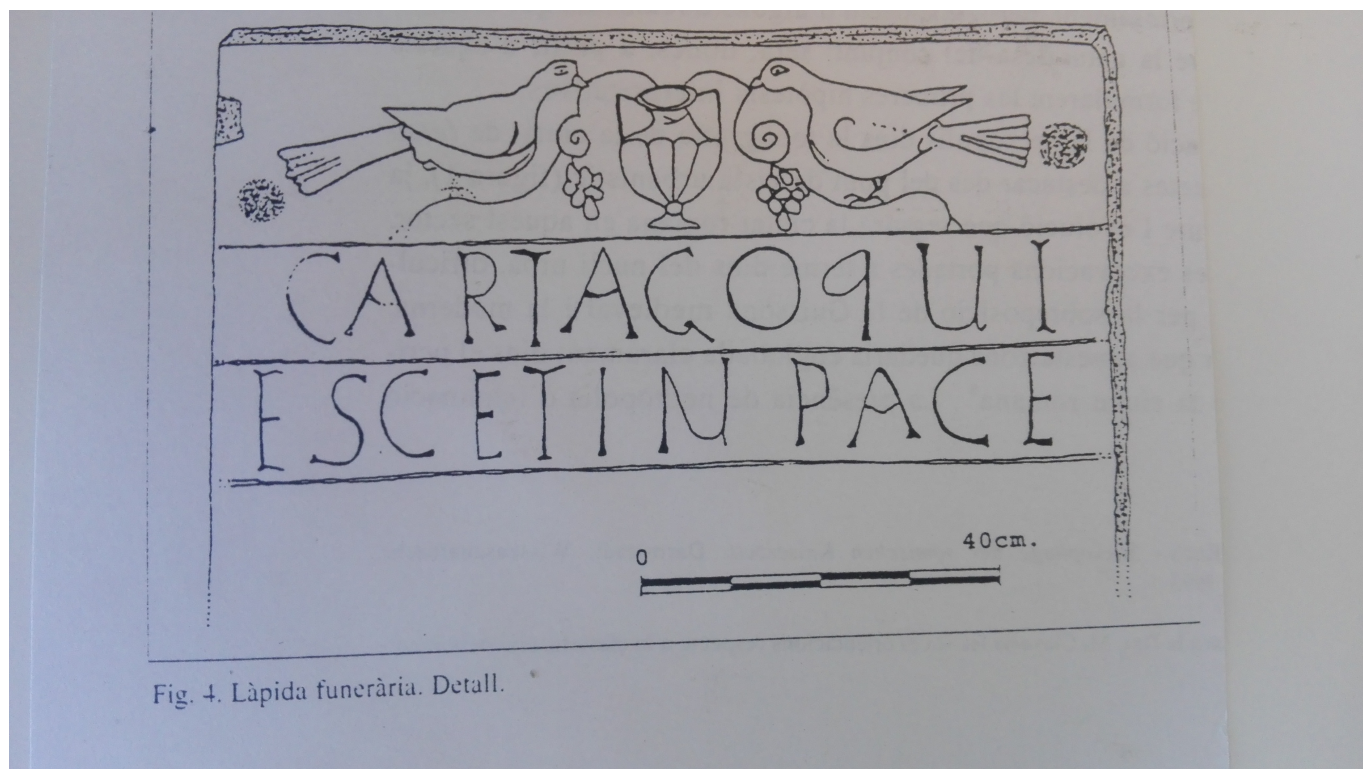
BIBLIOGRAFÍA

ED. PRINCEPS:

BIBL. FILOL: AEHTAM 3576; IRC II 82; HEp 1, 429; Pera i Isern, Joaquim (1996-1997) La necròpolis paleocristiana de Iesso (Guissona, La Segarra), Annals de l'Institut d'Estudis Gironins 37 (Actes del Congrés d'homenatge al Dr. Pere de Palol/2. Hispània i Roma. D'August a Carlemany, Girona, 23, 24 i 25 de novembre de 1995), pp. 1117-1119; aquí pp. 1121-1122. Gómez Pallarès, Joan - Mayer, Marc (1996) Aproximación a un inventario de los mosaicos funerarios de época paleocristiana de Hispania, Cahiers des études anciennes, Université de Québec à Trois-Rivières, 31, pp. 49-96; aquí p. 65, nº L1. VV. AA. (1999) Epigrafía funerària, Del romà al romànic. Història, art i cultura de la Tarraconense mediterrània entre els segles IV i X, pp. 297-298, Barcelona, p. 298. Fabre, G. - Mayer, M. - Rodà, I. (2002) Inscriptions romaines de Catalogne. V. Suppléments aux volumes I.IV et instrumentum inscriptium, París, p. 69.

BIBL. ARQUEOL:

IMÁGENES

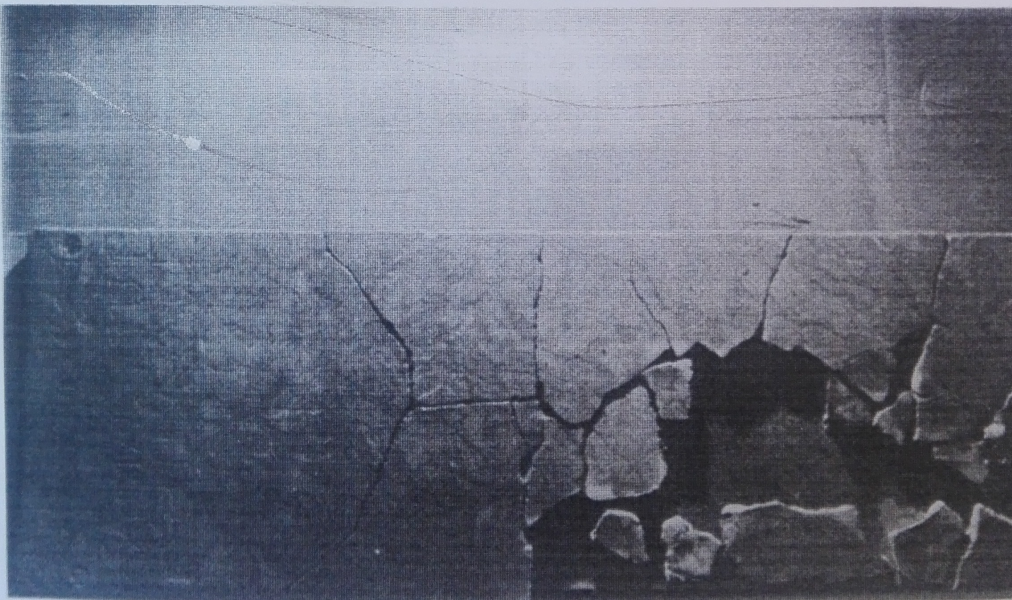


IMG 114200

L 1 = lámina 13



L 1 = lámina 14



IMG 114312