

CABECERA

YACIMIENTO: Iglesia de San Sebastián (Serramo, Vimianzo, La Coruña)
MUNICIPIO: Serramo (Vimianzo)
PROVINCIA: La Coruña
REF. AEHTAM:
REFERENCIA: AEHTAM 4129
N. INV: Iglesia de San Sebastián (Serramo, Vimianzo, La Coruña)
TIPO YACIMIENTO: IGLESIA
OBJETO: Cruz
TIPO:

GENERALIDADES

MATERIAL: PLATA
SOPORTE: JOYA
TIPO DE EPÍGRAFE: RELIGIOSO
TÉCNICA: REPUJADO
DIMENSIONES DEL OBJETO: 55 x 27
DIMENSIONES DE LA INSCRIPCIÓN:
NÚMERO DE LÍNEAS:
H. MAX. LETRA:
H. MIN. LETRA:
RESPONS. EPIGR.:
REVISORES:
RESPONS. ARQUEOL.:
CONSERV. EPG.:
CONS. ARQ.: B
INSCRIPCIONES ADICIONALES:
NUM. INSCRIPCIONES:
FORMA:
DIRECCIÓN ESCRITURA:
REVISORES ARQ.:

TEXTO Y APARATO CRÍTICO

TEXTO:
 NAZ/ARE/NVS/REX

O]RDONIVS

FECIT PR[ESBYTER]

OB [H]ONO[R]EM S[E]BASTIANI

Lectura dada por ER A Coruña, 2013: 1163.

APARATO CRÍTICO:

TRADUCCIÓN:**COMENTARIO:****EPIGRAFÍA Y PALEOGRAFÍA****FTE. LEC.:** ER A Coruña, 2013: 1163**SIGNARIO:** LATINO**SEPARADORES:****LENGUA:** LATIN**NÚM. TEXTOS:****METROLOGIA:**

OBSERV. EPIGRÁFICAS: Cruz parroquial románica que es la más antigua de Galicia. Se trata de una pieza de plata, repujada con alma de roble, de 55 cm de altura (15 cm de base y 40 cm del brazo vertical) y 27 cm en el brazo horizontal. La base se componía de un pie cilíndrico, una poma -que conocemos por fotografías antiguas dado que prácticamente ha desaparecido- y una pieza prismática que enlaza con la cruz potenziada. Ésta presenta en su anverso la imagen de Cristo crucificado, representado de manera expresiva, con cabeza de grandes proporciones -muy dañada- y las manos, así mismo grandes, abiertas y crispadas. En los extremos la cruz se decora con camafeos con cristal. Según Lema, hace unos años faltaban las piedras que ornaban el eje vertical, pero han sido repuestas. Sobre la cabeza del Cristo se aprecia la inscripción: NAZ/ARE/NVS/REX.

En el reverso, los camafeos son sustituidos por un repujado con cuadrifolios, y en el interior del círculo que resuelve la unión de los brazos de la cruz se dispone la imagen del Agnus Dei; la ornamentación la completa una cenefa con dos rombos en la mitad inferior del brazo vertical. Los espacios sin decorar están ocupados por inscripciones: en la parte superior del brazo vertical se lee [O]RDONIVS, en la mitad inferior FECIT PR[ESBYTER], y en el brazo horizontal, de izquierda a derecha, OB [H]ONO[R]EM S[E]BASTIANI (ER A Coruña, 2013: 1163).

OBSERV. PALEOGRÁFICAS:**CONTEXTO ARQUEOLÓGICO****FECHA HALLAZGO:** 1889**CIRCUNSTANCIAS HALLAZGO:****DATACIÓN:** Primer tercio del siglo XII d.C. (ER A Coruña, 2013:1164).

CRIT. DAT.: Antonio López Ferreiro la dató a finales del siglo XI. Dicha datación fue mantenida por Villaamil, Balsa de Vega y Carré Aldao, siendo Moralejo quien propuso la cronología -más aceptada a día de hoy- del primer tercio del siglo XII. Para ello se basa en el tipo de grafía de las inscripciones y en el estilo de la obra, y cree que el donante -Ordoño- pudo ser el abad de Moraimo al cual Alfonso VII otorga en 1119 carta de confirmación de los bienes del monasterio para que procediese a su reconstrucción tras las incursiones almorávides sufridas en la zona (ER A Coruña, 2013: 1163-1164).

CONTEXTO HALLAZGO: Cruz encontrada en la iglesia de San Sebastián (Serramo, Vimianzo, La Coruña) (ER A Coruña, 2013: 1163).

OBSERVACIONES ARQUEOL.: Esta pieza de orfebrería fue dada a conocer por Antonio López Ferreiro en 1889. Como señaló Serafín Moralejo, la cruz parroquial de Serramo presenta la nueva iconografía del Crucificado, donde a la imagen de Cristo se une la del Cordero como su pareja mística. El material empleado responde a lo dispuesto en uno de los cánones del Concilio compostelano de 1060, que

ordenaba que, “Cruces, capsae et calices ex argento fiant”. Para dicho autor las características estilísticas de la figura de Jesús, con un tratamiento plástico de los cabellos, permiten establecer paralelos con la escultura monumental -en este caso el tímpano derecho de la Puerta de Platerías y con la Puerta del Perdón de San Isidoro de León-, y considera que sería un reflejo vulgarizado y arcaizante -a la par que excepcional- de la orfebrería gelmiriana de en torno al 1100 (ER A Coruña, 2013: 1163-1164).

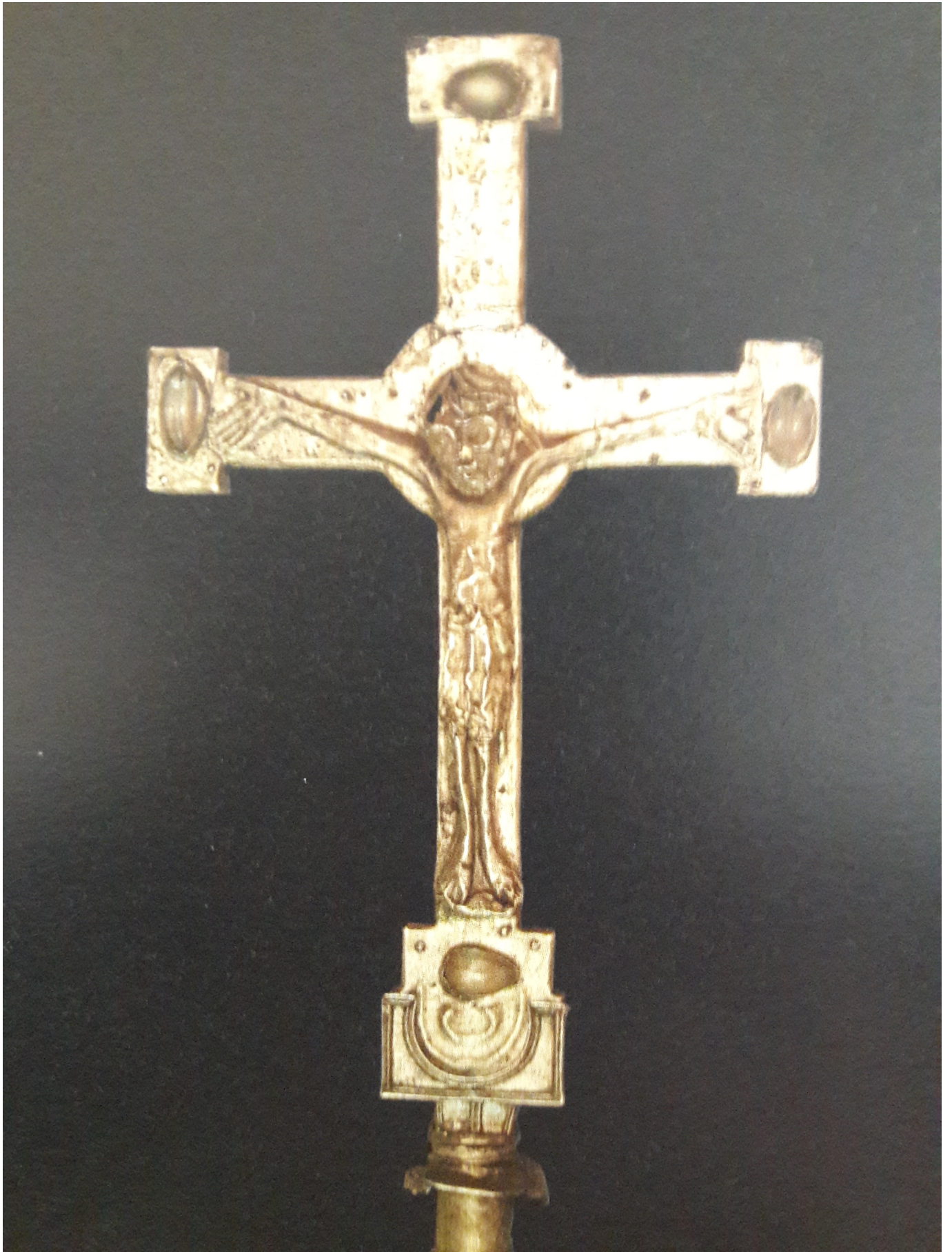
BIBLIOGRAFÍA

ED. PRINCEPS:

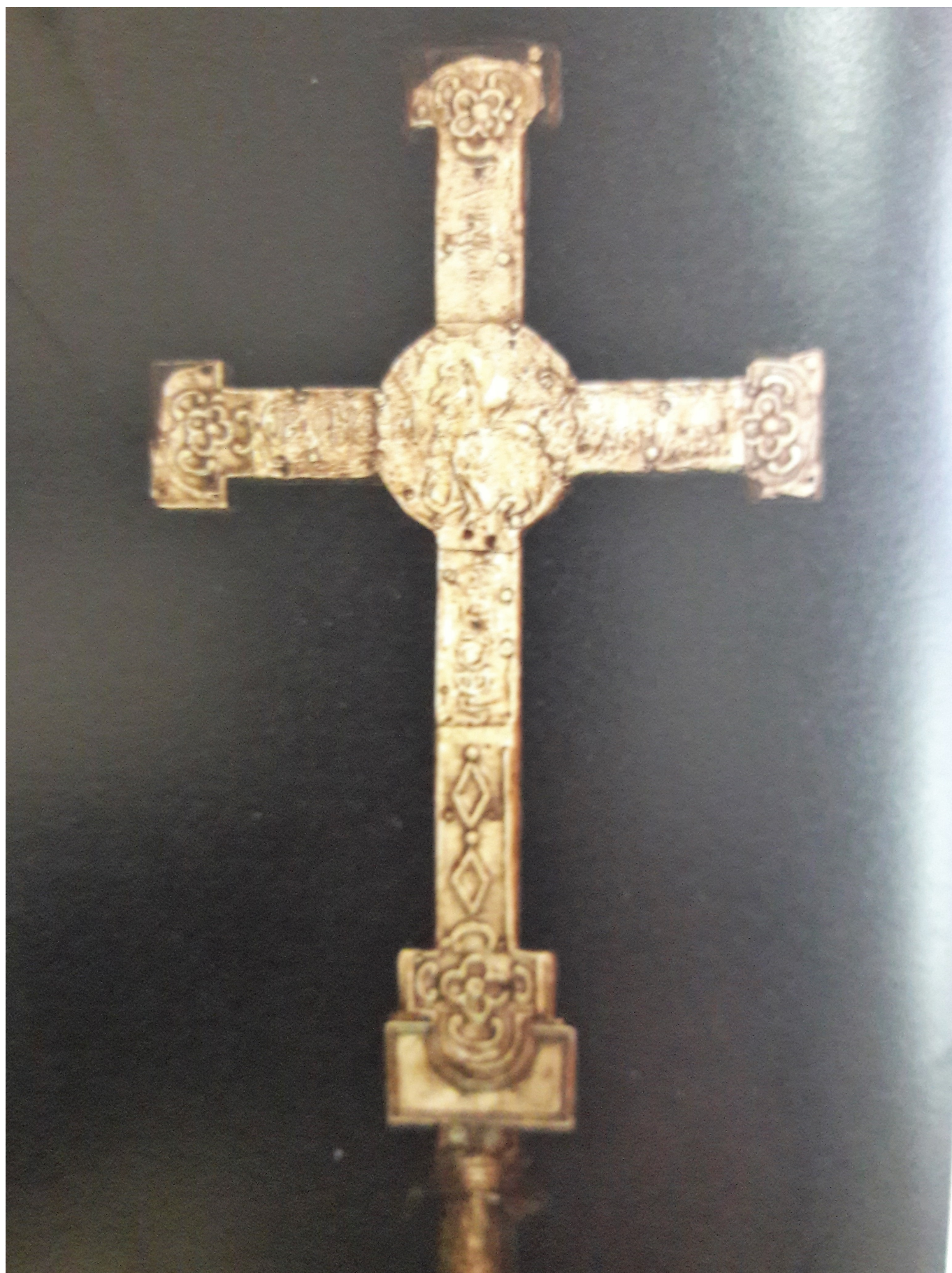
BIBL. FILOL: AEHTAM 4129; Pérez González, José María - Valle Pérez, José Carlos (2013) Enciclopedia del Románico en Galicia: A Coruña, Aguilar de Campoo, Fundación Santa María la Real: Centro de Estudios del Románico, pp. 1163-1164. Villaamil y de Castro, José (1907) Mobiliario litúrgico de Galicia en la Edad Media, Madrid, Nueva imprenta de San Francisco de Sales, pp. XV-XVI.

BIBL. ARQUEOL:

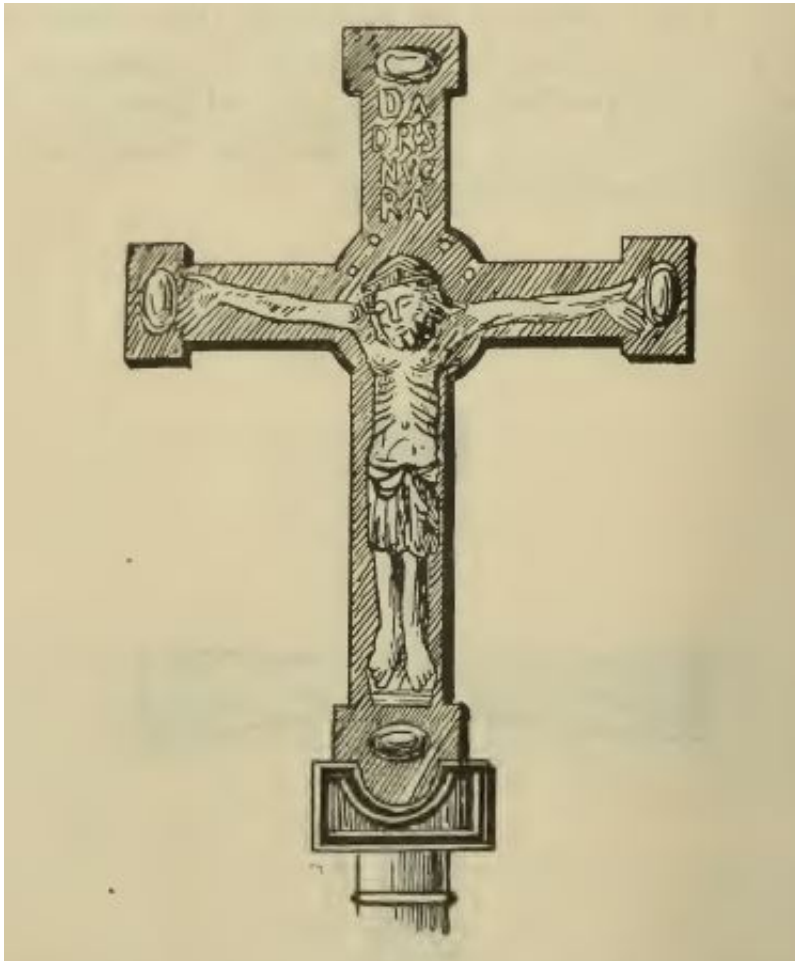
IMÁGENES



1164-1



1164-2



Captura