

**CABECERA**

**YACIMIENTO:** Abadía de Santa María de Arles (Santa Maria d'Arles)

**MUNICIPIO:** Arles-sur-Tech

**PROVINCIA:** Languedoc-Rosellón (Francia)

**REF. AEHTAM:**

**REFERENCIA:** AEHTAM 512; CatRom XXV, p. 85

**N. INV:** Abadía de Santa María de Arles (Santa Maria d'Arles)

**TIPO YACIMIENTO:** MONASTERIO

**OBJETO:** lipsanoteca

**TIPO:** arenisca

**GENERALIDADES**

**MATERIAL:** PIEDRA

**SOPORTE:** lipsanoteca

**TIPO DE EPÍGRAFE:** RELIGIOSO

**TÉCNICA:** INCISION

**DIMENSIONES DEL OBJETO:** 21x22 -22,7x20,5-26

**DIMENSIONES DE LA INSCRIPCIÓN:**

**NÚMERO DE LÍNEAS:**

**H. MAX. LETRA:**

**H. MIN. LETRA:**

**RESPONS. EPIGR.:**

**REVISORES:**

**RESPONS. ARQUEOL.:**

**CONSERV. EPG.:**

**CONS. ARQ.:**

**INSCRIPCIONES ADICIONALES:**

**NUM. INSCRIPCIONES:**

**FORMA:**

**DIRECCIÓN ESCRITURA:**

**REVISORES ARQ.:**

**TEXTO Y APARATO CRÍTICO**

**TEXTO:**

Sign(u)s Petrus

te[- -]pe[- -]

Vivas monachus cu[m] o[m]nib[us] parentibus] Gauch[ertus] cu[m] omnib[us] paren[tibus]

lo[- - ]

Dugo presbiter Oto cu[m] omnib[us] parentib[us] suis

Lectura dada por J. Santiago 2002, p. 51

**APARATO CRÍTICO:**

**TRADUCCIÓN:**

Vivas, monke, con todos sus parientes, Gauzberto con todos sus perientes.

Traducción dada por J. Santiago 2002, p. 52

**COMENTARIO:**

**EPIGRAFÍA Y PALEOGRAFÍA**

**FTE. LEC.:**

**SIGNARIO:**

**SEPARADORES:**

**LENGUA: LATIN**

**NÚM. TEXTOS:**

**METROLOGIA:**

**OBSERV. EPIGRÁFICAS:** bloque de piedra arenisca en forma de paralelepípedo. En la parte superior tiene realizados cinco agujeros dispuestos en forma de cruz griega, cuya finalidad fue albergar reliquias. Las inscripciones se disponen en la parte superior a ambos lados de la cruz formada por los agujeros y en dos de sus cuatro costados.

**OBSERV. PALEOGRÁFICAS:**

**CONTEXTO ARQUEOLÓGICO**

**FECHA HALLAZGO:**

**CIRCUNSTANCIAS HALLAZGO:**

**DATACIÓN:** siglo XI pero puede ser también anterior (siglo VIII o IX)

**CRIT. DAT.:**

**CONTEXTO HALLAZGO:**

**OBSERVACIONES ARQUEOL.:**

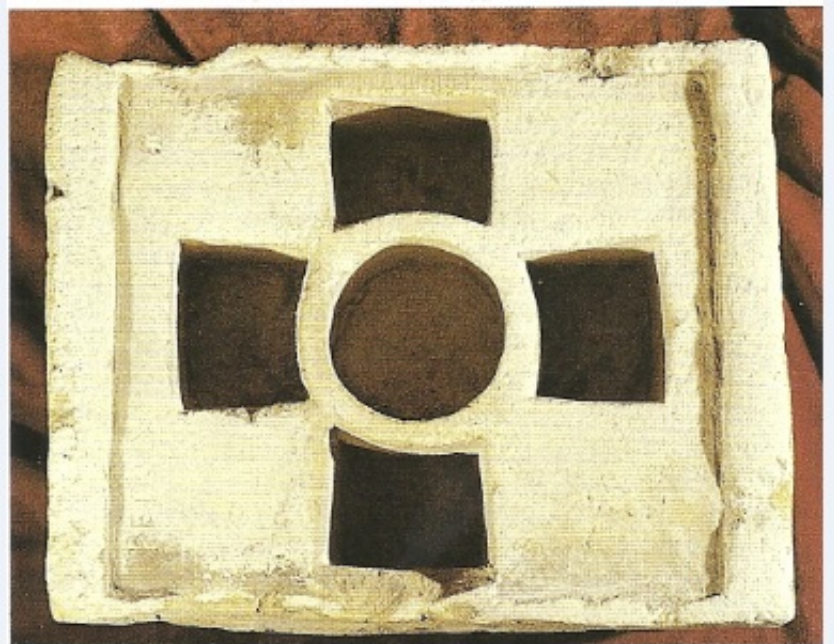
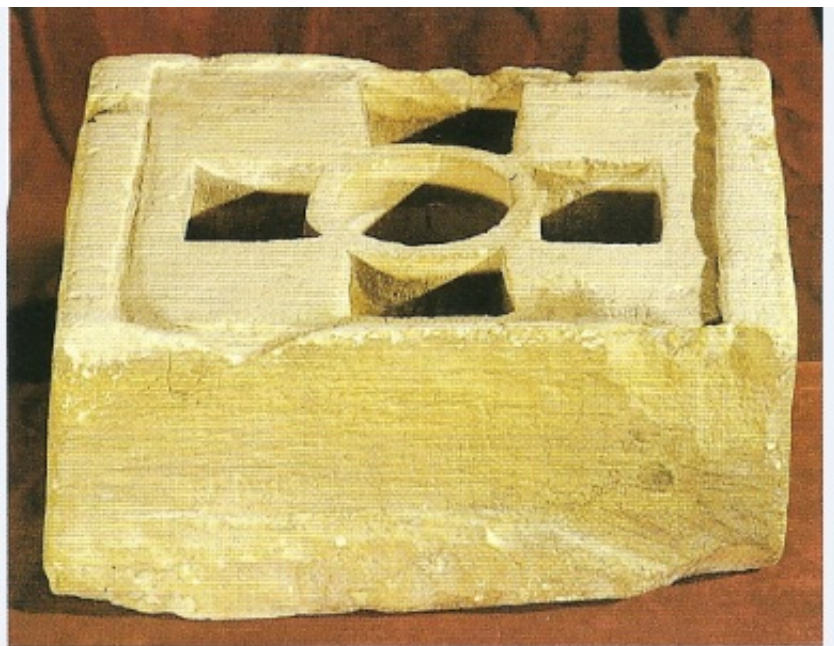
**BIBLIOGRAFÍA**

**ED. PRINCEPS:**

**BIBL. FILOL:** Pere Ponsich CatRom XXV, p. 85 J. de Santiago Fernández, 2003, ELMCC, "Otras inscripciones utilizadas", p. 343 Javier de Santiago Fernández (2002) Inscripciones en lipsanotecas y tapas de altar catalanas de los siglos X-XII. Su origen y función, Alcalá de Henares, SIGNO. Revista de Historia de la Cultura escrita 10, pp. 35-62, aquí nº 12, pp. 51-52

**BIBL. ARQUEOL:**

**IMÁGENES**



lipsanoteca