

CABECERA

YACIMIENTO: Desconocido
MUNICIPIO: Desconocido
PROVINCIA: Desconocido
REF. AEHTAM:
REFERENCIA: AEHTAM 5600
N. INV: Colección particular
TIPO YACIMIENTO: INDETERMINADO
OBJETO: Jarro
TIPO:

GENERALIDADES

MATERIAL: BRONCE
SOPORTE: INSTRUMENTO
TIPO DE EPÍGRAFE: RELIGIOSO
TÉCNICA: INCISION
DIMENSIONES DEL OBJETO:
DIMENSIONES DE LA INSCRIPCIÓN:
NÚMERO DE LÍNEAS: 1
H. MAX. LETRA:
H. MIN. LETRA:
RESPONS. EPIGR.:
REVISORES:
RESPONS. ARQUEOL.:
CONSERV. EPG.: Original
CONS. ARQ.: B
INSCRIPCIONES ADICIONALES:
NUM. INSCRIPCIONES: 1
FORMA: Jarro
DIRECCIÓN ESCRITURA:
REVISORES ARQ.:

TEXTO Y APARATO CRÍTICO

TEXTO:
 Nata i(n) vita(m) alt;egt;tern(nam) (CruX)

Texto dado por Boto - Molina (1996, p. 1300).

APARATO CRÍTICO:

TRADUCCIÓN:

COMENTARIO:

EPIGRAFÍA Y PALEOGRAFÍA

FTE. LEC.: Boto - Molina (1996, p. 1300).

SIGNARIO:

SEPARADORES:

LENGUA:

NÚM. TEXTOS:

METROLOGIA:

OBSERV. EPIGRÁFICAS: La pieza presenta un cuerpo globular, cuello alto notablemente atrompetado y pie troncocónico. Está decorada con molduras lisas alrededor de la boca y en la base del pie, y presenta bandas con franja intermedia dispuestas en el centro de aquel y en la parte inferior del cuello. En esta última parte se han añadido tres líneas verticales formando casillas y líneas de puntos incisos a buril, y en la barriga, en medio de molduras con líneas punteadas, la inscripción. Está incompleto, ha perdido asa y culo. Boto - Molina (1996, p. 1299).

Completamente anómalo es que la cruz -significante de la invocación IN NOMINE DOMINIO o signum vite eterne tal y como reza el Liber Ordinum en la bendición del bautismo- se grave en el final de la frase y no en su inicio. Además, y contrariamente a lo usual en piezas similares, no presenta ningún signo de abreviaturas. Boto - Molina (1996, p. 1300).

Es paradigmático el testimonio de Martín Dumiense, que va enfatizar que el cristiano obtenía del bautismo, precisamente, la promesa de eternidad -inalcanzable, por otra parte, sin la observancia de la fe. En esto redunda el Liber Ordinum donde, después del bautismo, el presbítero desea al nuevo cristiano: "ut habeas vitam eternam". Pero el acceso a la otra vida no se consuma hasta la muerte, y si el uso del jarrito fuera funerario, el titulus sería más un anuncio que una concesión vitalicia. Pero considerar que el jarrón pudiera haber sido realizado para tal fin no encaja con la ausencia del culo del vaso: nadie podría acceder a la pieza una vez depositada ésta en el sarcófago y, por tanto, la medida preventiva de inhabilitarlo resultaría absurda. Nos parece factible, en cualquier caso, que el jarrón tuviera un uso doble, funerario y bautismal, y su función original sería, sin lugar a dudas, esta última. Boto - Molina (1996, p. 1300).

OBSERV. PALEOGRÁFICAS:

CONTEXTO ARQUEOLÓGICO

FECHA HALLAZGO:

CIRCUNSTANCIAS HALLAZGO:

DATACIÓN: Mitad del siglo VII, aproximadamente.

CRIT. DAT.: Tipológicos.

CONTEXTO HALLAZGO: Pertenece a una colección privada, pero se sabe con certeza que fue adquirido en León. Cabe suponer para él un origen leonés o maragato, según Boto - Molina (1996, p. 1300).

OBSERVACIONES ARQUEOL.:

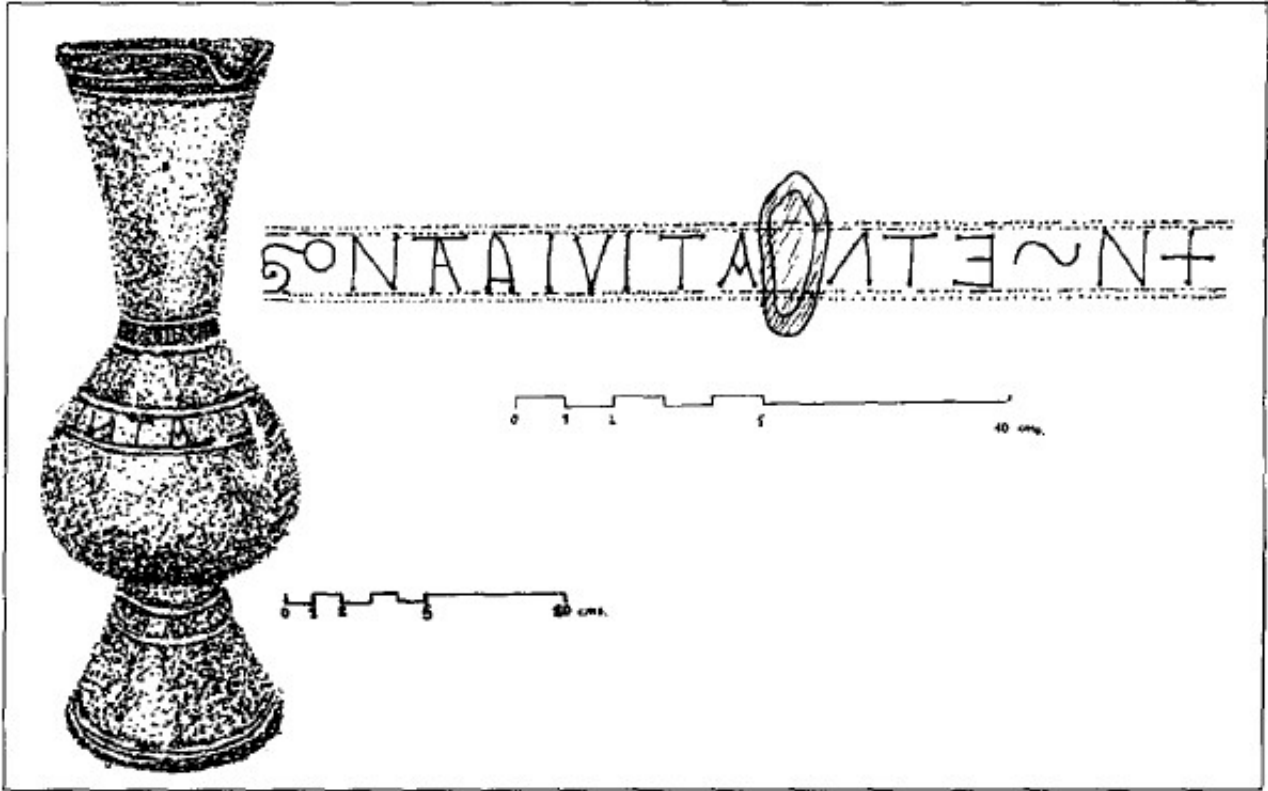
BIBLIOGRAFÍA

ED. PRINCEPS:

BIBL. FILOL: AEHTAM 5600; Boto Varela, Gerardo - Molina i Figueras, Joan (1996) "Art i litúrgia e una nova peça de mobiliari litúrgic hispanogot", Annals de l'Institut d'Estudis Gironins 38, pp. 1299-1309.

BIBL. ARQUEOL:

IMÁGENES



Λάμινα 1.

1

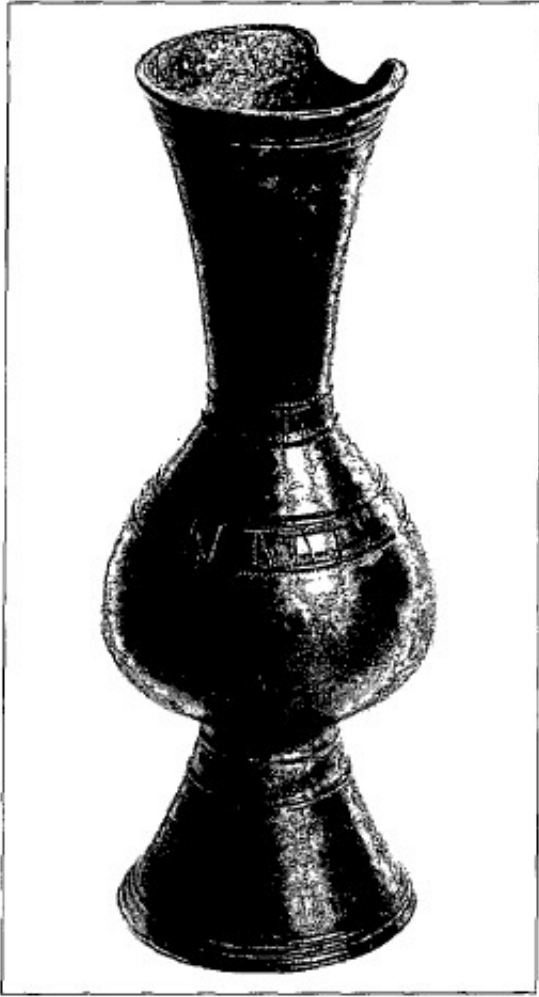


Fig. 1

2

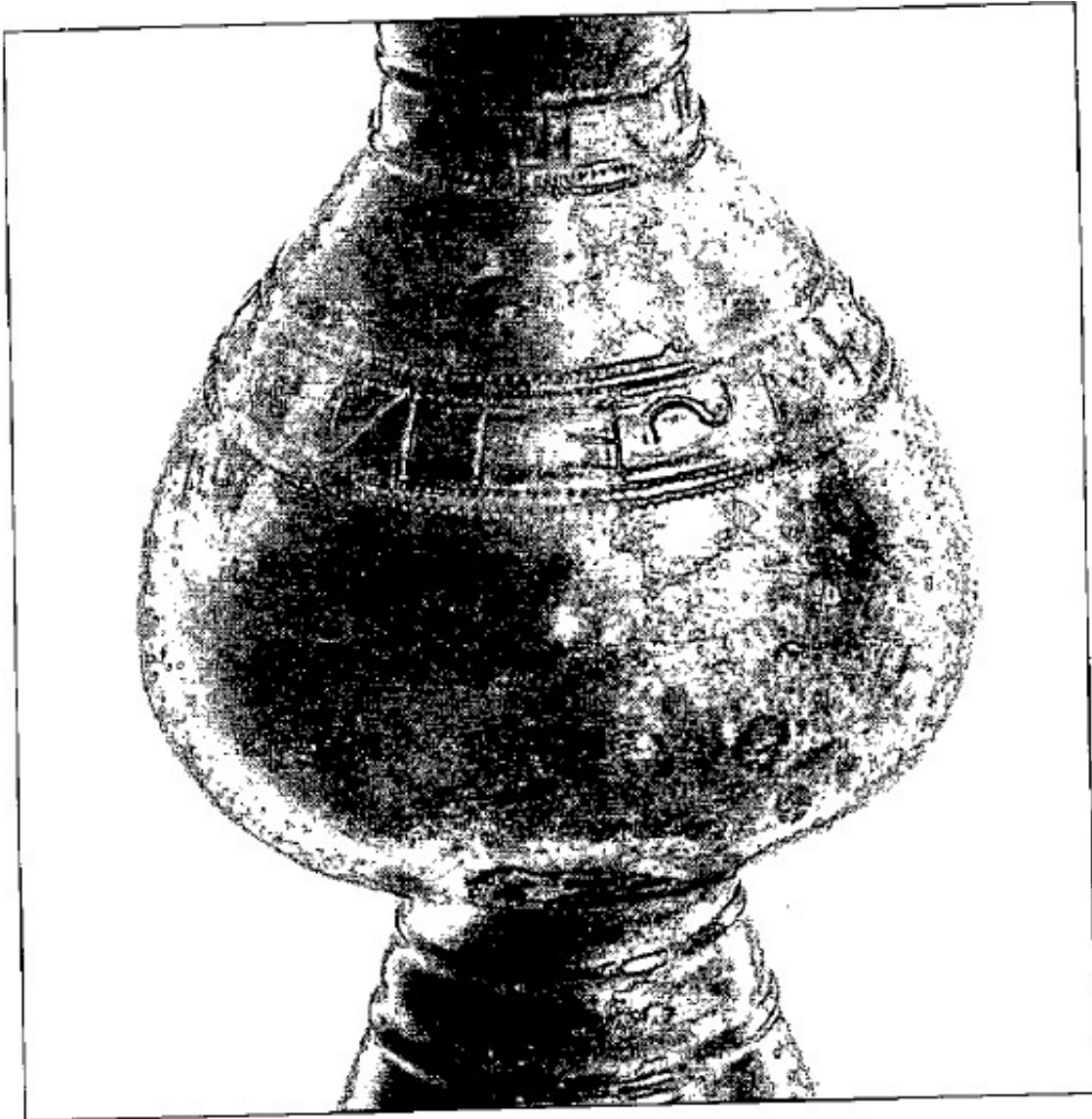


Fig. 4

3

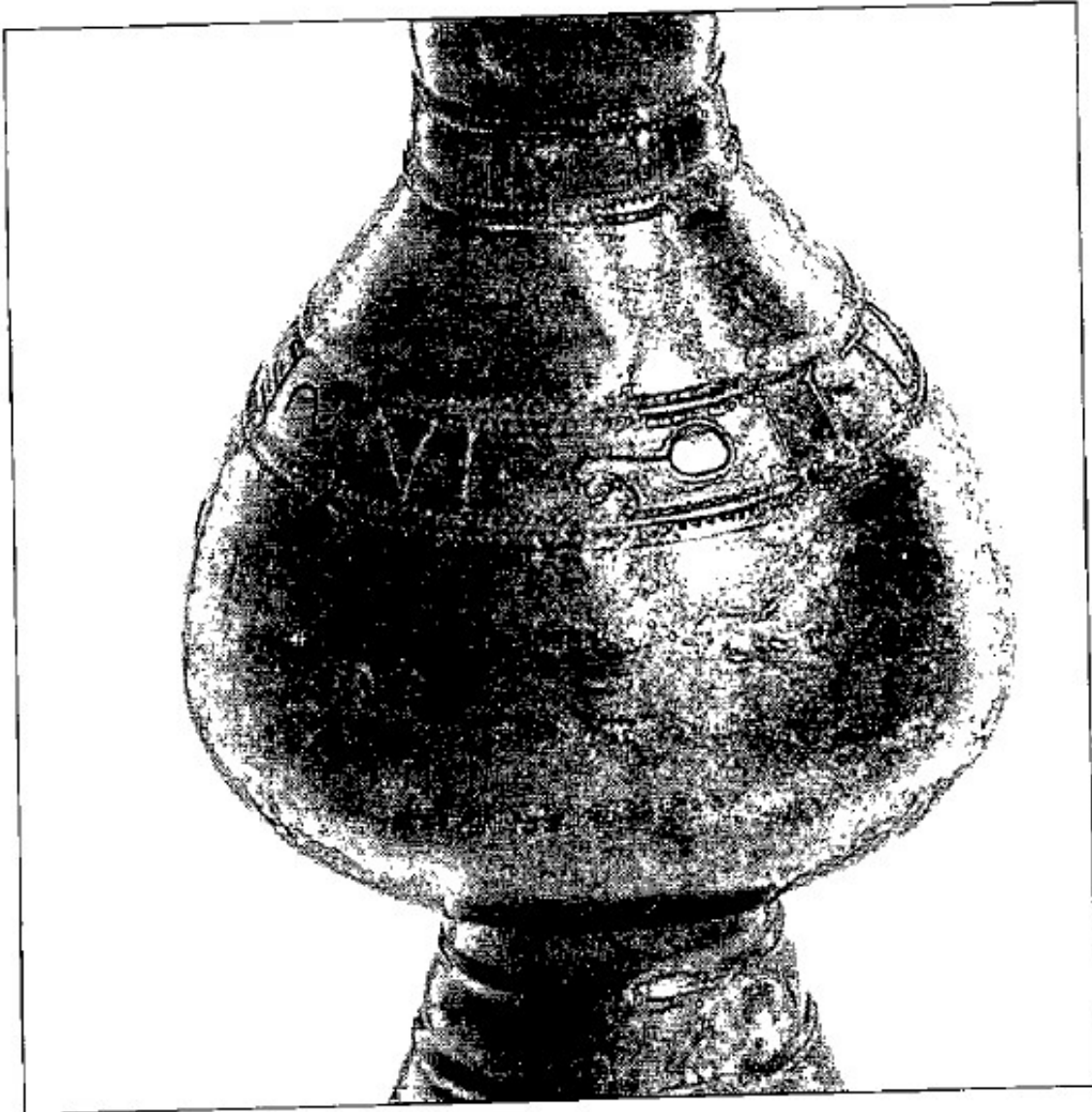


Fig. 5