

CABECERA

YACIMIENTO: Necrópolis de San José (Mérida, Badajoz)

MUNICIPIO: Mérida

PROVINCIA: Badajoz

REF. AEHTAM:

REFERENCIA: AEHTAM 5710

N. INV: Museo Nacional de Arte Romano, nº inv. CE32563 (Mérida, Badajoz)

TIPO YACIMIENTO: NECROPOLIS

OBJETO: Anillo

TIPO:

GENERALIDADES

MATERIAL: ORO

SOPORTE: JOYA

TIPO DE EPÍGRAFE: MULTIPLE

TÉCNICA: INCISION

DIMENSIONES DEL OBJETO: 2,1 diámetro; 1,1 ancho

DIMENSIONES DE LA INSCRIPCIÓN:

NÚMERO DE LÍNEAS: 7

H. MAX. LETRA:

H. MIN. LETRA:

RESPONS. EPIGR.:

REVISORES:

RESPONS. ARQUEOL.:

CONSERV. EPG.: Original

CONS. ARQ.: B

INSCRIPCIONES ADICIONALES:

NUM. INSCRIPCIONES: 3

FORMA: Anillo

DIRECCIÓN ESCRITURA:

REVISORES ARQ.:

TEXTO Y APARATO CRÍTICO

TEXTO:

Lateral derecho: Se/nes

Lateral izquierdo: fe/cit

Chatón central: IN/OR/SVI??

Texto dado por Barreiro Martín (2017, nº20).

APARATO CRÍTICO:

TRADUCCIÓN:

Senes lo hizo...

Traducción dada por Barreiro Martín (2007, nº20).

COMENTARIO:

La inscripción no ha podido ser leída en su totalidad. Por un lado, la correspondiente a los laterales del chatón no ofrece dificultad ni en su lectura ni en su interpretación: SENES FECIT, es decir, “lo hizo Senes”. Sin embargo, la inscripción situada en el interior del chatón no ha podido ser leída con claridad. Proponemos la siguiente lectura: IN OR SVI. Ésta se referiría a su ordenación como algún cargo eclesial y es que, recordemos, que tanto la iconografía como el metal noble con el que está fabricado nos remite a un poseedor relacionado con la alta jerarquía eclesiástica. (Barreiro Martín 2017, nº20).

EPIGRAFÍA Y PALEOGRAFÍA

FTE. LEC.: Barreiro Martín 2017, nº20

SIGNARIO: LATINO

SEPARADORES:

LENGUA: LATIN

NÚM. TEXTOS: +3

METROLOGIA:

OBSERV. EPIGRÁFICAS: Aro de sección semicircular, plano al interior, que se ensancha en el centro para formar chatón. Tiene inscripción a los lados del chatón (SE/NES y FE/CIT), así como en el mismo, en este caso de más difícil lectura (IN/OR/SVI??). Esta última inscripción se sitúa en la perimetro del mismo, alrededor de una figura aviforme, resuelta de forma muy esquemática. Nos encontramos ante una tipología habitual, de larga tradición romana y cuyo modelo se extiende a lo largo de toda la tardoantigüedad. Sin embargo, la excepcionalidad de la pieza radica en la cantidad de metal aurífero que emplea para su fabricación y, por tanto, el alto valor de la misma.

En cuanto a la iconografía, en la descripción se ha aludido a un aviforme, que protagoniza como elemento iconográfico el chatón. Creemos que se podría tratar de una paloma. En ocasiones es difícil distinguir, dado el esquematismo y la poca recreación en detalles anatómicos, la especie de animal. Sin embargo, teniendo en cuenta que las palomas y los pavos reales son las aves más representadas en la iconografía cristiana de estas fechas y que los últimos pueden ser identificados por la cresta o la larga cola, nos inclinamos a pensar en la paloma con motivo más plausible. (Barreiro Martín 2017, nº20).

OBSERV. PALEOGRÁFICAS: Mayúscula visigótica.

CONTEXTO ARQUEOLÓGICO

FECHA HALLAZGO:

CIRCUNSTANCIAS HALLAZGO:

DATACIÓN: Siglos V-VII.

CRIT. DAT.: Paleográficos, arqueológicos y tipológicos.

CONTEXTO HALLAZGO: La pieza procede de las excavaciones de la Necrópolis de San José de Mérida, desde donde ingresa en el Museo Nacional de Arte Romano, nº inv. CE32563 (Mérida, Badajoz) a fecha de 4/10/1985 (Barreiro Martín 2017, nº20).

OBSERVACIONES ARQUEOL.:

BIBLIOGRAFÍA

ED. PRINCEPS:

BIBL. FILOL: AEHTAM 5710; Barreiro Martín, Nova (2017) "Adornos anulares en la Antigüedad Tardía: criterios para la catalogación de la colección del Museo Nacional de Arte Romano de Mérida (Badajoz, España)", en Cláudia Teixeira y André Carneiro (coords.) Arqueologia da transição: entre o mundo romano e a Idade Média, Imprensa da Universidade de Coimbra, Coimbra, pp. 161-184. Número

20. Barreiro Martín, Nova (2013) Catálogo de toréutica de la Antigüedad Tardía (siglos IV-VIII d.C.) del Museo Nacional de Arte Romano. Bronces y orfebrería, Colección Cuadernos Emeritenses, 38, Mérida, Museo Nacional de Arte Romano, número 28, figura 30.

BIBL. ARQUEOL:

IMÁGENES



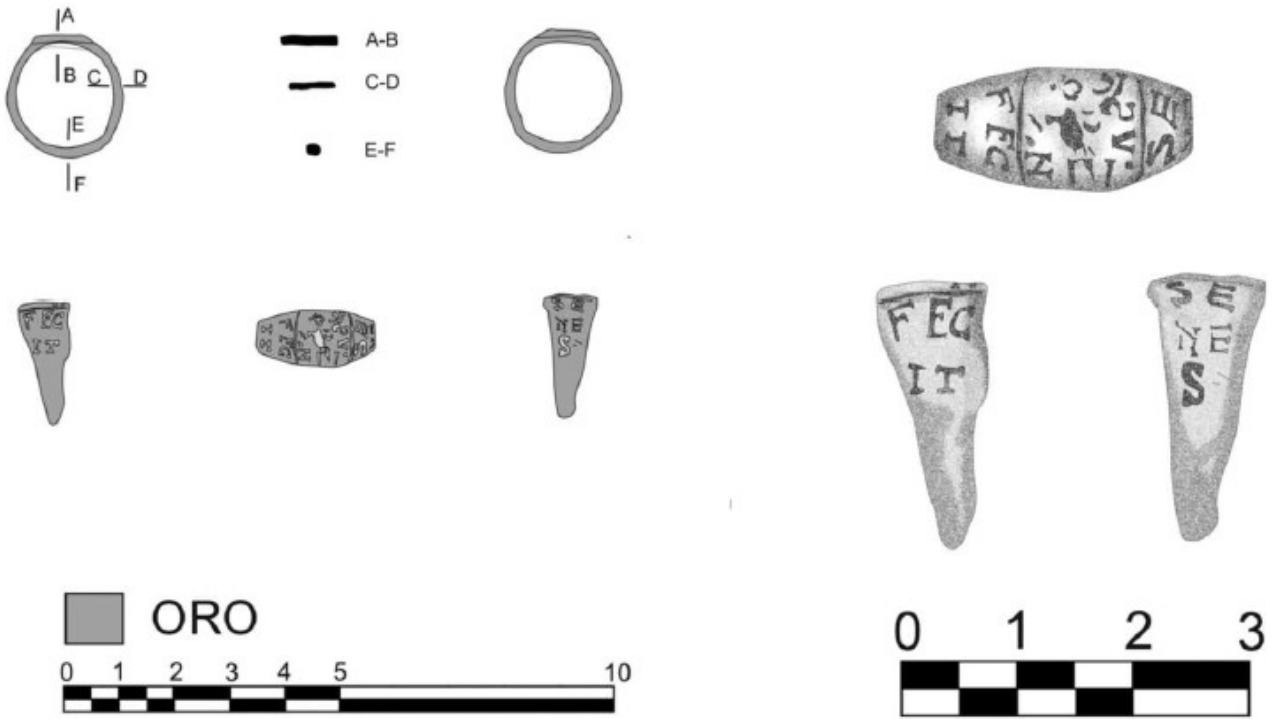


Fig. 30. Anillo n° 28.