

**CABECERA**

**YACIMIENTO:** Baños de Alange (Badajoz)

**MUNICIPIO:** Alange

**PROVINCIA:** Badajoz

**REF. AEHTAM:**

**REFERENCIA:** AEHTAM 599; CIL II 4976

**N. INV:** Gabinete de Antigüedades de la Real Academia de la Historia, nº inv. 485

**TIPO YACIMIENTO:** INDETERMINADO

**OBJETO:** Anillo

**TIPO:**

**GENERALIDADES**

**MATERIAL:** BRONCE

**SOPORTE:** JOYA

**TIPO DE EPÍGRAFE:**

**TÉCNICA:** INCISION

**DIMENSIONES DEL OBJETO:** Ver Observaciones epigráficas

**DIMENSIONES DE LA INSCRIPCIÓN:**

**NÚMERO DE LÍNEAS:** 1

**H. MAX. LETRA:** 0,5

**H. MIN. LETRA:** 0,4

**RESPONS. EPIGR.:**

**REVISORES:**

**RESPONS. ARQUEOL.:**

**CONSERV. EPG.:**

**CONS. ARQ.:**

**INSCRIPCIONES ADICIONALES:**

**NUM. INSCRIPCIONES:**

**FORMA:**

**DIRECCIÓN ESCRITURA:**

**REVISORES ARQ.:**

**TEXTO Y APARATO CRÍTICO**

**TEXTO:**

S•N•S

Lectura dada por Abascal - Gimeno - Velázquez 2000: 29

SISIS

Lectura dada por CIL II 4976

**APARATO CRÍTICO:**

**TRADUCCIÓN:**

**COMENTARIO:****EPIGRAFÍA Y PALEOGRAFÍA**

**FTE. LEC.:** Abascal - Gimeno - Velázquez 2000: 29

**SIGNARIO:** LATINO

**SEPARADORES:**

**LENGUA:** LATIN

**NÚM. TEXTOS:** 1

**METROLOGIA:**

**OBSERV. EPIGRÁFICAS:** Anillo de bronce con chatón rectangular y decoración de palmas en el aro, a ambos lados del chatón. Probablemente las letras carecen de significado y son únicamente decorativas.

Medias: aro 2,4; chatón 0,6 x 0,9; 6,5 g. (Abascal - Gimeno - Velázquez 2000: 29).

**OBSERV. PALEOGRÁFICAS:****CONTEXTO ARQUEOLÓGICO**

**FECHA HALLAZGO:**

**CIRCUNSTANCIAS HALLAZGO:**

**DATACIÓN:** Siglo VI d.C. Abascal - Gimeno - Velázquez 2000: 29

**CRIT. DAT.:**

**CONTEXTO HALLAZGO:** Hübner indicó que la pieza fue encontrada en los “baños de Alange” (Abascal - Gimeno - Velázquez 2000: 29).

**OBSERVACIONES ARQUEOL.:** Anillo conservado en la Real Academia de la Historia con el número de inventario 485 (caja 65, nº 485. Topográfico antiguo A-4/4/2). Hübner vio la pieza en la Academia antes de 1869. Al parecer, después de su hallazgo, fue regalado a la Academia por Julián de Villaescusa en 1854. En Turruñuelo (Medellín, Badajoz) se encontró otro anillo con las mismas características, que actualmente se conserva en el Museo Arqueológico Nacional (Abascal - Gimeno - Velázquez 2000: 29).

**BIBLIOGRAFÍA**

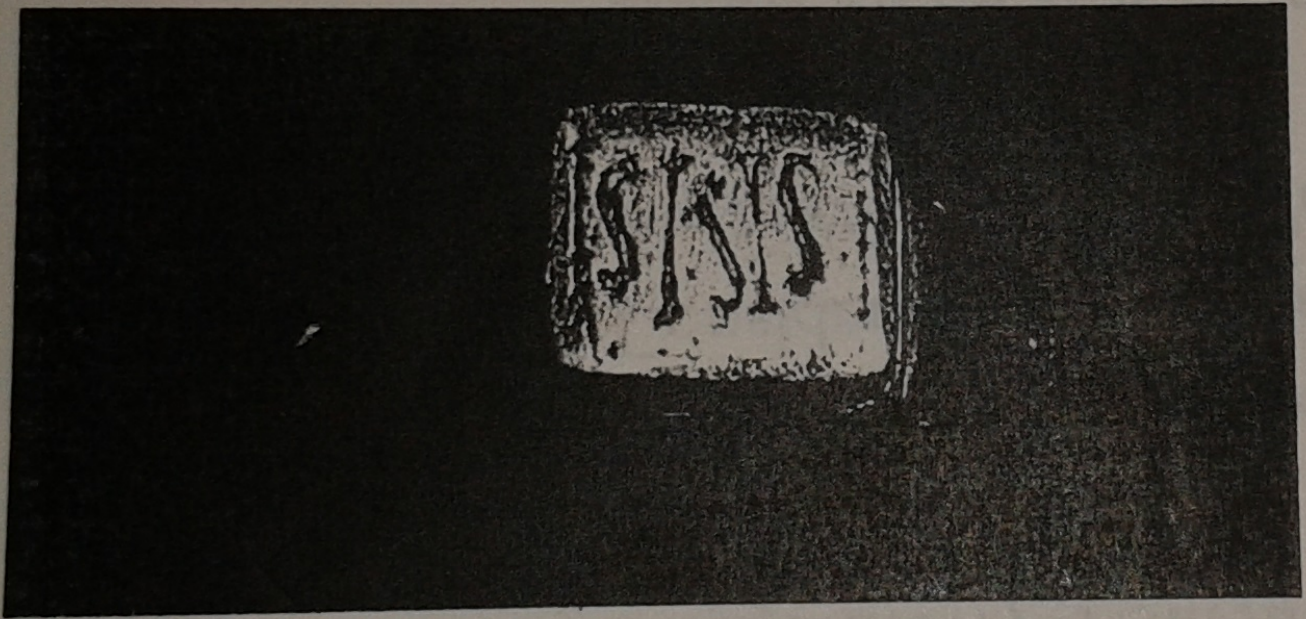
**ED. PRINCEPS:**

**BIBL. FILOL:** AEHTAM 599 CIL II 4976 García, Juan Catalina (1903) Inventario de las antigüedades y objetos de arte que posee la Real Academia de la Historia, Madrid, Boletín de la Real Academia de la Historia, tomo 42, p. 500, nº 185. Rodríguez Díaz, A. (1986) Arqueología de Tierra de Barros, Mérida, Editora Regional de Extremadura, p. 167. Abascal, J.M. – Gimeno, H, con la colaboración de I. Velázquez (2000) Epigrafía Hispánica, (Publicaciones del Gabinete de Antigüedades de la Real Academia de la Historia. I, Antigüedades, I), Madrid, p. 70, nº 29.

**BIBL. ARQUEOL:**

**IMÁGENES**

29. Anillo de bronce.



*Medidas:* Ø 2,4 cm; chatón, 0,6 x 0,9 cm; 6,5 g.

*Nº inv.:* 485 (caja 65, nº 485. Topográfico antiguo A-4/4/2).

CIL II.4976