

**CABECERA**

**YACIMIENTO:** Vila Nova de Tazem (Gouveia, Guarda)  
**MUNICIPIO:** Gouveia, Guarda  
**PROVINCIA:** Guarda (Portugal)  
**REF. AEHTAM:**  
**REFERENCIA:** AEHTAM 622; IHC, Sup. 529; ICERV, 568  
**N. INV:** Desaparecida  
**TIPO YACIMIENTO:**  
**OBJETO:** Patena  
**TIPO:**

**GENERALIDADES**

**MATERIAL:** BRONCE  
**SOPORTE:** patena  
**TIPO DE EPÍGRAFE:** PROPIEDAD  
**TÉCNICA:** INCISION  
**DIMENSIONES DEL OBJETO:**  
**DIMENSIONES DE LA INSCRIPCIÓN:**  
**NÚMERO DE LÍNEAS:** 1  
**H. MAX. LETRA:**  
**H. MIN. LETRA:**  
**RESPONS. EPIGR.:**  
**REVISORES:**  
**RESPONS. ARQUEOL.:**  
**CONSERV. EPG.:** Original  
**CONS. ARQ.:** D  
**INSCRIPCIONES ADICIONALES:**  
**NUM. INSCRIPCIONES:** 1  
**FORMA:**  
**DIRECCIÓN ESCRITURA:**  
**REVISORES ARQ.:**

**TEXTO Y APARATO CRÍTICO**

**TEXTO:**  
 (Cruz) Argimiri **uita(m) D(eu)s [c]ustodit**

Lectura dada por ICERV, 568.

**APARATO CRÍTICO:**

**vi a(nno) p(ontificatu)s u(niversali)s (e) p(isco)pi** Martins Sarmiento (Cortez 1946: 260). **vita amor salus populi** P. Fita (Cortez 1946: 260) **vita(li)s v(i)s(aensis) (e)p(isco)pi o vitaps(ensis) us p(rae)p(osit)i** Hubner (Cortez 1946: 260)

**TRADUCCIÓN:**

**COMENTARIO:**

El nombre de Argimiro sería el del donador de la patena, quien naturalmente pudo ser un obispo o un personaje notable. Un obispo de Braga (años 877-899) es bien conocido, por lo que se dudó acerca del tiempo de la patena (ICERV, 568).

### EPIGRAFÍA Y PALEOGRAFÍA

**FTE. LEC.:** ICERV 568.

**SIGNARIO:** LATINO

**SEPARADORES:** DOS PUNTOS

**LENGUA:** LATIN

**NÚM. TEXTOS:** 1

**METROLOGIA:**

**OBSERV. EPIGRÁFICAS:** Patena con mango de bronce, con la inscripción circular en el centro del plato (ICERV, 568). La patena está constituida por un plato poco hondo, con el borde redondeado y ligeramente inclinado, sirviendo de pie un anillo casi cilíndrico. Está mutilada en parte de su periferia, pues le falta un pedazo, precisamente donde se cogía el cabo o mango habitual; este mango se sujetaba a la base del borde, soldándose en la parte inferior de la patena. La disposición de los elementos decorativos está hecha de una manera uniforme, aunque varíen los temas ornamentales; toda ella se desenvuelve alrededor de un motivo central, con agujero en medio en forma de flor de cuatro pétalos. Grabada en la zona media central se ve una flor estilizada, alrededor de la cual se desarrolla, entre dos círculos concéntricos, la inscripción (Cortez, 1946: 257-258; Palol Salellas, 1950: 8).

En el texto aparecen signos de abreviación y varias letras ligadas en nexos. La única palabra que podría ofrecer dificultad es "custodit", por estar incompletas la C y la sílaba TO, representada por una P casi igual a la D siguiente, con el palo vertical alargado hacia abajo. En nexo con la A final de VITA hay un trazo que podría interpretarse por S: VITAS, o mejor ser la abreviatura de M (ICERV, 568).

Conjunciones: VIA. Síncopas: VS, DDI y DS (Cortez, 1946: 259).

**OBSERV. PALEOGRÁFICAS:** Por la forma con que fueron trazadas las letras del epigrafe, mostrándonos la A con el travesaño angular y las DD con el asta vertical pasando el extremo del trazo curvo, no parece desatinado atribuirle una cronología de probable contemporaneidad o algo anterior a Leovigildo (Cortez, 1946: 259).

### CONTEXTO ARQUEOLÓGICO

**FECHA HALLAZGO:**

**CIRCUNSTANCIAS HALLAZGO:**

**DATACIÓN:** s. IX (IHC Sup. 529). V-VI (Palomar Lapesa, 1951: 22). Principios o segunda mitad del VI (Cortez, 1946: 257-262)

**CRIT. DAT.:** Paleográficos (Cortez, 1946).

**CONTEXTO HALLAZGO:** Se descubrió en 1898 (Palomar Lapesa, 1951: 22). Este mismo autor afirma que en aquel año pertenecía a la colección particular de a João Pacheco Texeira Rebelo de Carvalho, propietario de la Quinta do Mosteiro, en S. Simão da Junqueira (Concelho de Vila do Conde).

**OBSERVACIONES ARQUEOL.:**

### BIBLIOGRAFÍA

**ED. PRINCEPS:**

**BIBL. FILOL:** AEHTAM 622; IHC, Sup. 529; ICERV, 568; Tente, Catarina (2017) "Entre o fim do Império e o início da Idade Média: as mudanças na estrutura do povoamento na região noroeste da Serra da Estrela (centro de Portugal)", en Cláudia Teixeira y André Carneiro (coords.) Arqueologia da

transição: Entre o mundo romano e a Idade Média, Universidade de Coimbra, pp. 19-38. Aquí 30-33.  
 Tente, C. (2007) A ocupação alto-medieval da encosta noroeste da Serra da Estrela, *Trabalhos de Arqueología* 47, pp. 59-57. Tente, C. (2007) "Paisagens humanas alto-medievais na vertente noroeste da serra de Estrela (Portugal)", *Territorio, Sociedad y Poder* 2, pp. 87-108. Aquí p. 97. Palomar Lapesa, M. (1951) "De epigrafía española romano-cristiana y visigoda", *Zephyrus* 2, p. 22. Palol Salellas, P. (1950) *Bronces Hispanovisigodos de Origen Mediterraneo. I: Jarritos y Patenas Liturgicos*, Barcelona, Consejo Superior, p. 89. Sousa, José Maria Cordeiro de (1948) "Inscrições dos séculos VIII a XII existentes em Portugal", *Ethnos*, vol. III, p. 132. Cortez, R. (1946) "Una patena suevo-visigoda", *Archivo Español de Arqueología* XIX n° 64, pp. 257-262.

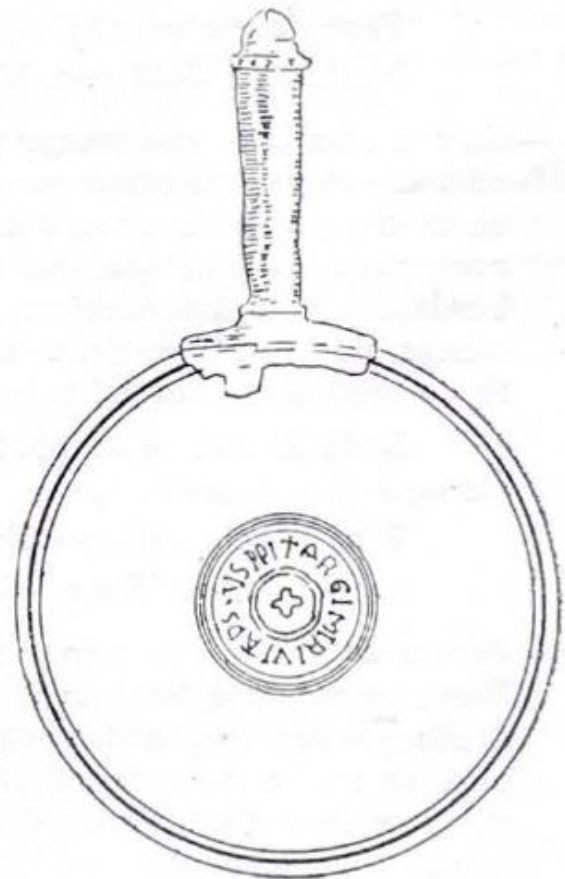
**BIBL. ARQUEOL:**

**IMÁGENES**

ARGIMIRI VIĀ DS-VS DDI†



Fig. 19—Patena n.º 8 con el caico de su inscripción (s. Russell Cortez).



palol

† ARGIMIRI VIĀ PS VS PPI

**palomar**