

CABECERA

YACIMIENTO: Paço Velho da Facha (Facha, Ponte de Lima, Viana do Castelo)

MUNICIPIO: F. Facha; C. Ponte de Lima

PROVINCIA: Viana do Castelo (Portugal)

REF. AEHTAM:

REFERENCIA: AEHTAM 689

N. INV: Edifício do Paço do Marquês (Ponte de Lima, Viana do Castelo)

TIPO YACIMIENTO:

OBJETO: Broche

TIPO:

GENERALIDADES

MATERIAL: BRONCE

SOPORTE: INSTRUMENTO

TIPO DE EPÍGRAFE: Instrumentum domesticum

TÉCNICA: Calado

DIMENSIONES DEL OBJETO: 10,14 x 9,817 x 0,373

DIMENSIONES DE LA INSCRIPCIÓN:

NÚMERO DE LÍNEAS: 2

H. MAX. LETRA:

H. MIN. LETRA:

RESPONS. EPIGR.:

REVISORES:

RESPONS. ARQUEOL.:

CONSERV. EPG.: Original

CONS. ARQ.: B

INSCRIPCIONES ADICIONALES:

NUM. INSCRIPCIONES: 1

FORMA: Rectangular

DIRECCIÓN ESCRITURA:

REVISORES ARQ.:

TEXTO Y APARATO CRÍTICO

TEXTO:

XPS sit / tecum X

Texto dado por López Quiroga (2017).

APARATO CRÍTICO:

TRADUCCIÓN:

COMENTARIO:

EPIGRAFÍA Y PALEOGRAFÍA

FTE. LEC.: ed. princeps

SIGNARIO: LATINO

SEPARADORES:

LENGUA: LATIN

NÚM. TEXTOS: 1

METROLOGIA:

OBSERV. EPIGRÁFICAS: El borde del broche en sí está definido por dos líneas incisas paralelas. Como, sin embargo, el límite se rompe, no es posible verificar si estas líneas también se alargan en esta área.

Un eje longitudinal divide la placa en dos registros, en los que, en cada figura que forman, hay un corte. En el campo superior, se puede leer **XPS SIT** y en la parte inferior, **TECUM X**, pudiendo ser este último caracter un elemento puramente decorativo, de acuerdo con el propósito de establecer simetría con el registro superior (Arezes, 2010: pl. 15).

OBSERV. PALEOGRÁFICAS:

CONTEXTO ARQUEOLÓGICO

FECHA HALLAZGO:

CIRCUNSTANCIAS HALLAZGO:

DATACIÓN: Segunda mitad del s. VI - 600/640 (Arezes, 2010: pl. 15); segunda mitad del s. VI - inicios del VII (Brochado, 2004).

CRIT. DAT.:

CONTEXTO HALLAZGO: Broche de cinturón epigráfico, de placa rígida y fundido en molde, de forma rectangular. El área de la hebilla y el pasador, también de contorno rectangular, se presenta parcialmente fragmentada. Está decorado por ranuras incisas con poca disposición regular (Arezes, 2010: pl. 15).

OBSERVACIONES ARQUEOL.:

BIBLIOGRAFÍA

ED. PRINCEPS:

BIBL. FILOL: AEHTAM 689; Arezes, Andreia (2017) "Do cloisonné ao liriforme. Diacronias de um adorno de vestuário na Alta Idade Média", en Cláudia Teixeira y André Carneiro (coords.) Arqueologia da transição: Entre o mundo romano e a Idade Média, Universidade de Coimbra, pp. 139-160. Aquí pp. 147-149. López Quiroga, J. (2017) "Catálogo. 81b. Placa de broche de cinturón con inscripción de Paço Velho da Facha", [en] J. López Quiroga - A. M. Martínez Tejera (coords.), In tempore sueborum. El tiempo de los suevos en la Gallaecia (411-585). El primer reino medieval de Occidente, Ourense, pp. 103-104. Arezes, A. C. Magalhaes (2010) "Elementos de adorno altimedievicos em Portugal (séculos V a VIII)" Dissertação de Mestrado em arqueología (2º ciclo), Porto, Faculdade de letras da Universidade do Porto. Brochado, C. R. L. (2004) "Povoamento Tardo-Romano e Altomedieval na Bacia Terminal do Rio Lima (século IV-XI)." Dissertação de Mestrado em Arqueologia apresentada à Faculdade de Letras da Universidade do Porto, Porto, Faculdade de letras da Universidade do Porto. Almeida, C. A. B. de (2003) "Povoamento Romano do Litoral Minhoto entre o Cávado e o Minho," Dissertação de Doutoramento em Pré-História e Arqueologia apresentada à Faculdade de Letras da Universidade do Porto, Porto, Faculdade de letras da Universidade do Porto.

BIBL. ARQUEOL.:

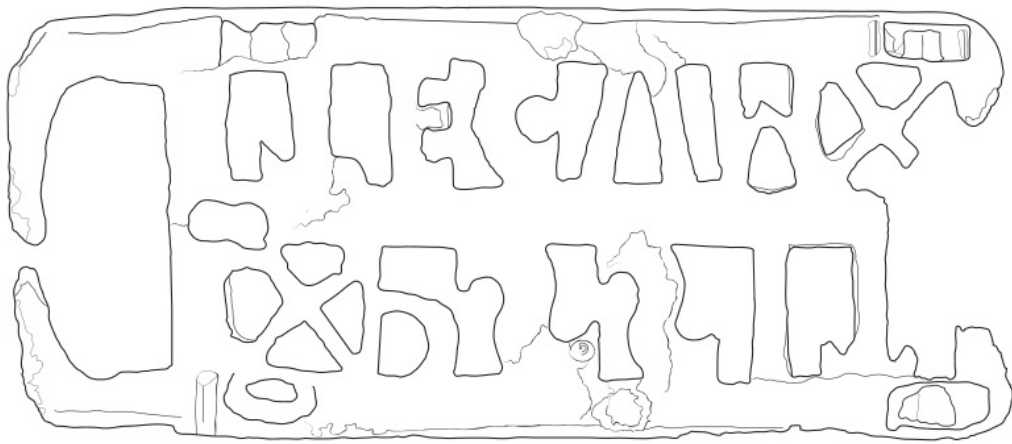
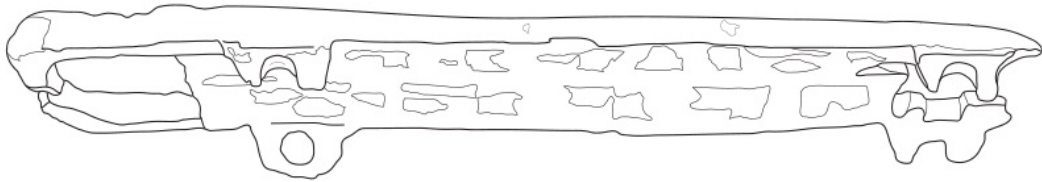
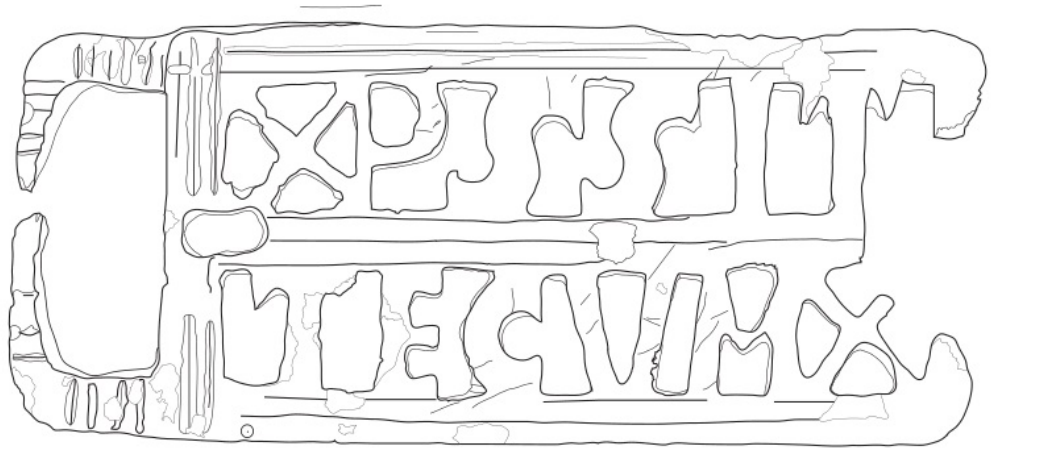
IMÁGENES



1



2



0

10