



Citación: BDHespV.04.19, consulta: 28-06-2026

## Ref. Hesperia: V.04.19

CABECERA	
<b>REF. MLH:</b>	F.11.19
<b>MUNICIPIO:</b>	Sagunto
<b>N. INV.:</b>	Museo de Sagunto; N. Inv.: S.14-214
<b>TIPO YAC.:</b>	HABITAT
<b>YACIMIENTO:</b>	Sagunto
<b>PROVINCIA:</b>	Valencia
<b>OBJETO:</b>	ITS o IPdS
GENERALIDADES	
<b>MATERIAL:</b>	CERAMICA
<b>FORMA:</b>	Troncopiramidal
<b>DIRECCIÓN ESCRITURA:</b>	DEXTROGIRA
<b>TIPO EPÍGRAFE:</b>	FIRMA ARTES.
<b>SOPORTE:</b>	PESA DE TELAR
<b>TÉCNICA:</b>	IMPRESO
<b>NÚM. INSCRIPCIONES:</b>	1
<b>DIMENSIONES OBJETO:</b>	8,5 x 5,7 x 3
<b>DIMENSIONES INSCRIPCIÓN:</b>	1,4 x 3,3
<b>NÚM. LÍNEAS:</b>	1
<b>CONSERV. EPG:</b>	Completa
<b>CONS. ARQ:</b>	B
<b>RESPONS EPIGR:</b>	ELM
<b>REVISORES:</b>	IPL, AAD, ALF, ISC
<b>RESPONS ARQUEOL.:</b>	MGM
TEXTO Y APARATO CRÍTICO	
<b>TEXTO:</b>	<b>kilo</b>
<b>APARATO CRÍTICO:</b>	<b>kilo, olki</b> Untermann (altern.), Simón Cornago 2013
EPIGRAFÍA Y PALEOGRAFÍA	
<b>FTE. LEC.:</b>	MLH
<b>SEPARADORES:</b>	CARECE
<b>NÚM. TEXTOS:</b>	1
<b>LENGUA:</b>	IBERICO
<b>SIGNARIO:</b>	LEVANTINO
<b>METROLOGÍA:</b>	carece
<b>OBSERV. EPIGRÁFICAS:</b>	<p>Estampilla de cartela rectangular impresa en la cara superior de una pesa de telar.</p> <p>La lectura <b>kilo</b> implica que <b>ki</b> es levógiro. Untermann lo compara con los <i>cognomina Gilo</i> (CIL II 6190, Ampurias) y <i>Gillo</i> (CIL II 3437, Cartagena) y también con <b>saltukiler</b> de GI.15.04 (Ullastret).</p> <p>Pero no puede excluirse que, como sucede en otras estampillas, todo el texto sea sinistrorso, por no haberse tenido en cuenta a la hora de fabricar el <i>signaculum</i> que su impronta reproduce el epígrafe de forma especular. En tal caso la lectura sería <b>olki</b>.</p>
<b>OBSERV. PALEOGRÁFICAS:</b>	Rodríguez Ramos considera cronológicamente relevante el uso de <b>l1</b> .
CONTEXTO ARQUEOLÓGICO	
<b>FECHA HALLAZGO:</b>	desconocido (posterior a los años 20)
<b>CIRCUNSTANCIAS HALLAZGO:</b>	HALLAZGO CASUAL
<b>DATACIÓN:</b>	Principios s. III - principios s. I a.C.
<b>CRIT. DAT.:</b>	Rodríguez Ramos (2004, 127), la fecha entre 225 - 50 a.C. por el uso del alógrafo <b>l1</b> . El conjunto de sellos ibéricos sobre pesas de telar se data en los siglos II y I a.C.
<b>CONTEXTO HALLAZGO:</b>	Fue recuperada entre las terreras de las excavaciones que González Simancas realizó en el Castillo de Sagunto (Beltrán Villagrasa 1956, 792).
<b>OBSERVACIONES ARQUEOL.:</b>	<p>Pesa de telar de cerámica con un estampilla rectangular impresa en su cara superior.</p> <p>Fletcher - Silgo 1987 (Sagunto XVIII)</p>



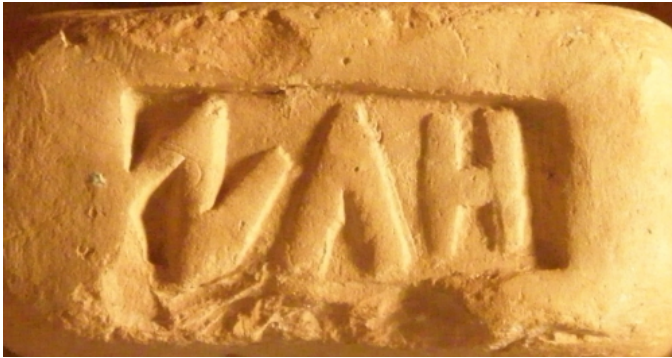
Datos generales de Sagunto, en V.04.01.

#### BIBLIOGRAFÍA

**ED. PRINCEPS:** Beltrán Villagrasa 1956, 792, fig. 6.

**BIBL. FILOL.:** Siles 1977, 170; Siles 1985b, 168; Fletcher - Silgo 1987, n.º 18; Salvat 2005, n.º 41; Simón Cornago 2008, 263-264; Simón Cornago 2013, EP7

#### ILUSTRACIONES



Créditos: Museo Arqueológico de Sagunto. Foto: Ignacio Simón Cornago