

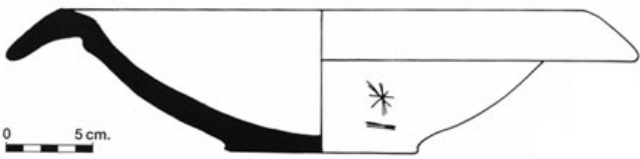



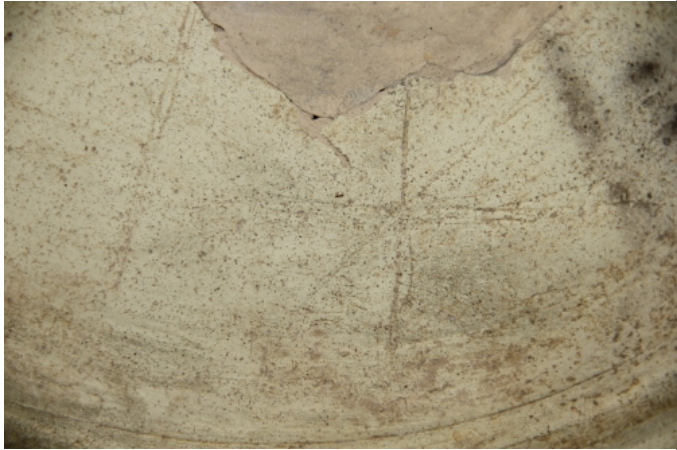
Citación: BDHespV.06.087, consulta: 02-07-2026

Ref. Hesperia: V.06.087

CABECERA			
REF. MLH:	F.13	YACIMIENTO:	El Tossal de Sant Miquel
MUNICIPIO:	Liria / Lliria	PROVINCIA:	Valencia
N. INV.:	Museu de Prehistòria de València; N. Inv.: 192-D. 25	OBJETO:	C
TIPO YAC.:	HABITAT		
GENERALIDADES			
MATERIAL:	CERAMICA	SOPORTE:	RECIPIENTE
FORMA:	Mortero	TÉCNICA:	INCISION
DIRECCIÓN ESCRITURA:	DEXTROGIRA	NÚM. INSCRIPCIONES:	1
TIPO EPÍGRAFE:	INDET.	DIMENSIONES OBJETO:	8 x ca. 35 (diám. boca) x 11 (diám.base)
DIMENSIONES INSCRIPCIÓN:	ca. 7,3 cm	NÚM. LÍNEAS:	1
H. MÁX. LETRA:	54	H. MÍN. LETRA:	51
CONSERV. EPG:	completo	CONS. ARQ:	B
RESPONS EPIGR:	JMG	REVISORES:	ALF
RESPONS ARQUEOL.:	MGM		
TEXTO Y APARATO CRÍTICO			
TEXTO:	boba		
APARATO CRÍTICO:	boba , babo López Fernández (altern.)		
EPIGRAFÍA Y PALEOGRAFÍA			
FTE. LEC.:	Ed. princeps	SEPARADORES:	CARECE
NÚM. TEXTOS:	1	LENGUA:	IBERICO
SIGNARIO:	LEVANTINO	METROLOGÍA:	carece
OBSERV. EPIGRÁFICAS:	<p>La incisión es fina. Todos los trazos están remarcados, por lo que forman trazos dobles.</p> <p>Aunque la lectura es boba, quizás debería leerse como babo. Sin embargo los editores prefieren la primera lectura, siguiendo la inclinación del recipiente. La segunda lectura se obtendría leyendo el grafito desde la base. Los paralelos léxicos existentes tampoco ayudan a determinar su lectura, dado que hay buenos paralelos para ambas.</p> <p>boba, de forma aislada, se encuentra en Badalona (B.41.01). Mientras que como inicio de palabra lo encontramos en bobaitinba en Los Villares (V.07.01, A-6, B-3,4). Para babo existe el paralelo baboe en Azaila (TE.02.213) y en interior de palabra en ebabośin (V.07.02, A-4, Los Villares) ebabon (Ullastret, GI.15.07), baboña (TE.02.313, Azaila) y baborote (TE.02.287, Azaila).</p> <p>Y la misma secuencia aislada, leída babo o boba, se encuentra en Ullastret (GI.15.13) y en Azaila (TE.02062a; TE.02.0214b).</p>		
OBSERV. PALEOGRÁFICAS:	El trazo horizontal del segundo signo se alarga más que el resto de trazos.		
CONTEXTO ARQUEOLÓGICO			
FECHA HALLAZGO:	1935		
CIRCUNSTANCIAS HALLAZGO:	EXCAVACION		



DATACIÓN:	Siglos IV - III a.C.
CRIT. DAT.:	Tipología cerámica.
CONTEXTO HALLAZGO:	Procedente del dpto. 25, largo corredor transversal que salva un desnivel con fuerte pendiente entre las terrazas 3 y 4. Su orientación es este-oeste y enlaza el departamento superior 112 con el 23 inferior. En este departamento se encontró mucho material cerámico.
OBSERVACIONES ARQUEOL.:	<p>Mortero púnico de ala revertida y base plana. Pasta amarillenta con desgrasante grueso y negro. Lleva grafito poscocción en la pared externa (Liria XCVII). Completo y restaurado.</p> <p>Dibujo en: Ballester Tormo et alii 1942, 21, 1, lám. XIII, 1; Bonet - Mata 1989, 132, fig. 1, 1; Bonet 1995, fig. 68.</p> <p>En el yacimiento, en datos publicados por Bonet (1995, 459b), aparecieron un plomo escrito, una lápida funeraria, "cuya procedencia es más que dudosa", 96 textos pintados sobre cerámica y 13 grafitos también sobre cerámica. Se suele identificar con Edeta, la Leiria de Ptolomeo II, 6, 63, aunque téngase en cuenta que la ciudad romana se situó en "Pla de l,Arc" (Silgo 2002, 52).</p>
BIBLIOGRAFÍA	
ED. PRINCEPS:	Bonet - Mata 1989, 131-148, XCVII
BIBL. FILOL.:	López Fernández 2016a, 190-191, n. 3, fig. 6
BIBL. ARQUEOL.:	Bonet 1995, 456, LIRIA XCVII, fig. 68
ILUSTRACIONES	
 <p>Créditos: Bonet 1995, fig. 68, 192-D.25</p>	 <p>Créditos: Museu de Prehistòrica de València sept2014 Foto: ALF</p>



Créditos: Museu de Prehistòrica de València_sept2014 Foto: ALF