



Citación: BDHespCC.04.02, consulta: 15-01-2025

## Ref. Hesperia: CC.04.02

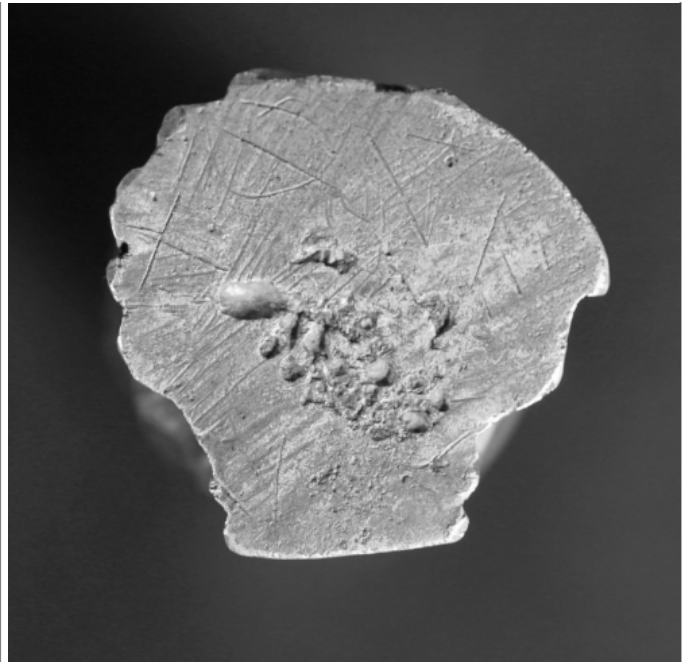
CABECERA	
REF. MLH:	K.00.12
MUNICIPIO:	Botija
N. INV.:	RAH; N. Inv.: 2002/25/5
TIPO YAC.:	INDETERMINADO
YACIMIENTO:	Castro de Villasviejas de Tamuja
PROVINCIA:	Cáceres
OBJETO:	Ag
GENERALIDADES	
MATERIAL:	PLATA
TÉCNICA:	INCISION
FORMA:	Cabeza humana
DIRECCIÓN ESCRITURA:	DEXTROGIRA
NÚM. INSCRIPCIONES:	1
TIPO EPÍGRAFE:	INDET.
DIMENSIONES OBJETO:	1,8 x 1,85 x 0,6
DIMENSIONES INSCRIPCIÓN:	1,7
NÚM. LÍNEAS:	2
H. MÁX. LETRA:	6
H. MÍN. LETRA:	5
CONSERV. EPG:	Regular
CONS. ARQ:	B
REVISORES:	ENI, ALF, CJC
RESPONS ARQUEOL.:	MGM
REVISORES ARQ.:	FQS
TEXTO Y APARATO CRÍTICO	
TEXTO:	<b>ka tar le</b>
APARATO CRÍTICO:	<b>ka tar, katarle</b> GarcíaGarrido - Pellicer, <b>e+tarle</b> Almagro-Gorbea, <b>ka tarle</b> Simón
EPIGRAFÍA Y PALEOGRAFÍA	
FTE. LEC.:	MLH
SEPARADORES:	CARECE
NÚM. TEXTOS:	1
LENGUA:	CELTIBERICO
SIGNARIO:	CELTIBERICO W.
METROLOGÍA:	carece
OBSERV. EPIGRÁFICAS:	Grabado con trazos muy finos junto al borde, el primer signo aparece en sentido opuesto al resto. El principio del epígrafe pudiera corresponder a <b>ka(r)</b> , pero la lectura es dificultosa. También podría tratarse del receptor del <i>hospes</i> . La terminación en <i>e</i> de la palabra <b>tarle</b> es muy confusa, quizás se trate de un locativo terminado en <i>-ey</i> , aunque indicando ya una <i>e</i> larga cerrada. Sin embargo, García Garrido y Pellicer opinan que <b>katarle</b> es, probablemente, un antropónimo que hace referencia a la persona que concede el <i>hospitium</i> . Se plantea el problema de su clasificación morfológica. Para Untermann la pieza presenta varias singularidades como el material, la forma y la inscripción que le hacen mantener la pieza lejos del grupo de las téseras (Beltrán <i>et alii</i> 2009 no la consideran tésera). Además, destaca el hecho de su paralelismo con otra pieza de la misma colección, [SO.01.14]FALSA (CP-15), ya que ambas piezas presentan la misma iconografía y contienen huellas de haber sido aserradas, además de inscripciones grabadas con trazos tenues.
OBSERV. PALEOGRÁFICAS:	Las variantes de los signos son: <b>ka2, r5, l2, e3</b> .
CONTEXTO ARQUEOLÓGICO	
FECHA HALLAZGO:	1990?
CIRCUNSTANCIAS HALLAZGO:	DESCONOCIDO
DATACIÓN:	Finales del siglo - III hasta, aproximadamente, el cambio de la era.



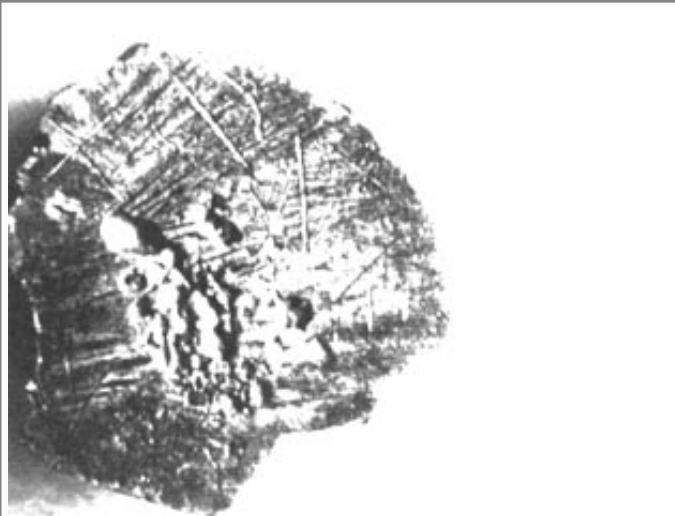
<b>CRIT. DAT.:</b>	Arqueológicos e histórico-paleográficos: La horquilla temporal general del uso del signario paleohispánico no redundante se extiende desde la fecha aproximada de la denominada tésera de Armuña de Tajuña, datada a finales del s. - III por el material arqueológico, sobre todo numismático, que apareció asociado a ella, hasta las fechas en que se considera que el uso del signario paleohispánico dejó de ser usado por los celtíberos, el cambio de era.
<b>CONTEXTO HALLAZGO:</b>	Su anterior propietario decía que procedía de Villasviejas de Tamuja. La pieza pertenecía a la colección de D. Josep Pellicer i Bru, que fue adquirida por la Real Academia de la Historia en el año 2002.
<b>OBSERVACIONES ARQUEOL.:</b>	<p>Figura de plata fundida en forma de cabeza de hombre. Mira hacia la derecha. Destaca la forma ondulada, con cinco gallones, de lo que parece conformar el cabello. El tercero y el cuarto empezando desde arriba presentan una decoración con dos series de dobles puntos troquelados. El cuello está representado de forma escalonada. Se indican la boca y el ojo mediante unas pequeñas hendiduras. La parte plana de la pieza está muy dañada con numerosos arañazos y corrosiones en su superficie, lo que dificulta poderosamente la lectura de los posibles signos inscritos. Su estilo es algo esquemático, está cortada transversalmente. En la cara plana ofrece una inscripción trazada a buril. Según García Garrido y Pellicer Bru (1983-1984, 151), su arte recuerda a las cabezas acuñadas sobre las monedas de <i>Obulco</i>, <i>Abra</i> y <i>Ulia</i>. En el reverso está la inscripción y se aprecian también agujeros que parecen fruto de una mala fundición (también se aprecian huellas de sierra). Pesa 8,83 gr.</p> <p>La cabeza humana es un elemento iconográfico atestiguado desde fechas muy antiguas. En las téseras se podría relacionar, al menos míticamente, con las referencias a sacrificios humanos para sellar la paz. Este tipo atestiguado más frecuentemente en téseras anepígrafas, como tres de <i>Contrebia Carbica</i> (Villas Viejas, Cuenca) o una de Belmonte (Zaragoza). Foto y mal dibujo del reverso (García Garrido - Pellicer 1984). Dibujo de anverso en Lorrio 1997, 360. Foto y dibujo en MLH IV, 557.</p>
<b>BIBLIOGRAFÍA</b>	
<b>ED. PRINCEPS:</b>	García Garrido - Pellicer 1984, 151-152
<b>BIBL. FILOL.:</b>	De Hoz 1988b, 203; MLH IV, 556-557; De Hoz 1999e, 455; Villar et alii 2001, 93; Almagro-Gorbea 2003, 393-394, CP-13; Jordán 2004a, 315; Jordán 2004b, 286-287, SP.T.30; Jordán 2007, 130-131; Simón Cornago 2008a; Beltrán et alii 2009, 625-668, 649; Simón Cornago 2013, 488 (foto), 489-490, 530 (fotos), T?2; Jordán 2019, 818-820
<b>BIBL. ARQUEOL.:</b>	Burillo 1988; Balbín 2006, nº 32
<b>ILUSTRACIONES</b>	



Créditos: RAH/FBLI



Créditos: RAH/FBLI



Créditos:



Créditos:



Créditos:



Créditos: