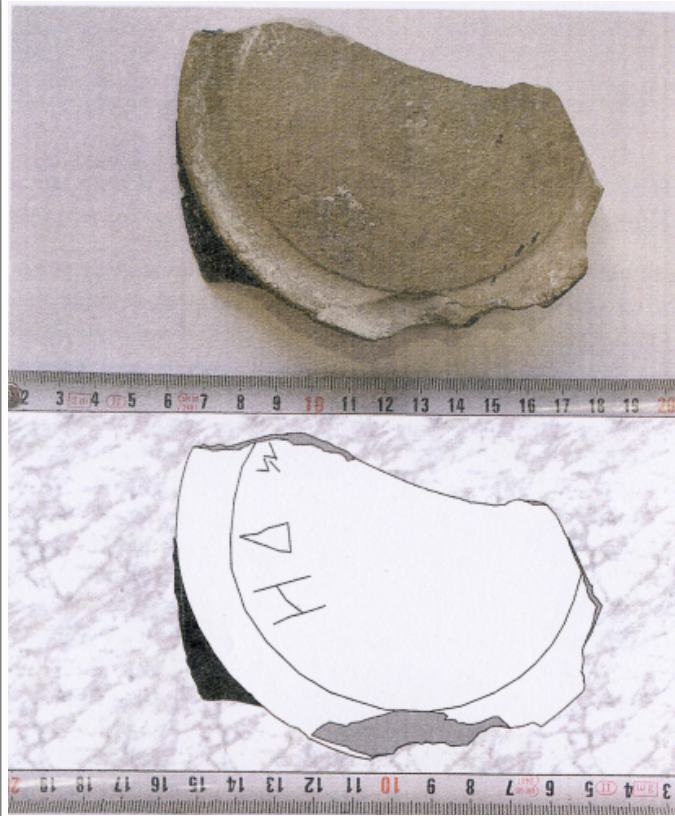




Citación: BDHespZ.08.07, consulta: 04-02-2026

Ref. Hesperia: Z.08.07

CABECERA	
REF. MLH:	K.
MUNICIPIO:	Borja
N. INV.:	Museo arqueológico de Borja; N. Iv.: -
TIPO YAC.:	HABITAT
GENERALIDADES	
MATERIAL:	CERAMICA
SOPORTE:	RECIPIENTE
TÉCNICA:	INCISION
NÚM. INSCRIPCIONES:	1
DIMENSIONES	(12,2) x (7,9) x 0,9
OBJETO:	
H. MÁX. LETRA:	17
RESPONS EPIGR:	ALF
TEXTO Y APARATO CRÍTICO	
TEXTO:	otu m[---]
APARATO CRÍTICO:	
EPIGRAFÍA Y PALEOGRAFÍA	
FTE. LEC.:	Jordán 2011
NÚM. TEXTOS:	1
SIGNARIO:	CELTIBERICO E.
OBSERV. EPIGRÁFICAS:	Esgrafiado postcocción. Los editores dan una lectura au m[---] que debe ser un error, pues en el material gráfico aportado y en su misma clasificación de los signos, se ve claramente la lectura que se aporta aquí.
CONTEXTO ARQUEOLÓGICO	
FECHA HALLAZGO:	Datación
CIRCUNSTANCIAS HALLAZGO:	DESCONOCIDO
DATACIÓN:	Finales del siglo - III hasta, aproximadamente, el cambio de la era.
CRIT. DAT.:	Arqueológicos e histórico-paleográficos: La horquilla temporal general del uso del signario paleohispánico no redundante se extiende desde la fecha aproximada de la denominada tésera de Armuña de Tajuña, datada a finales del s. - III por el material arqueológico, sobre todo numismático, que apareció asociado a ella, hasta las fechas en que se considera que el uso del signario paleohispánico dejó de ser usado por los celtíberos, es decir, el cambio de era.
OBSERVACIONES ARQUEOL.:	Fragmento de cerámica negra con grafito.
BIBLIOGRAFÍA	
ED. PRINCEPS:	Olcoz et alii 2010, 24 y 26-27
BIBL. FILOL.:	Jordán 2011, 304-305; I. Aguilera - Jordán 2015; Jordán 2019, 387
ILUSTRACIONES	



Créditos: Foto y dibujo: Olcoz et alii 2010, 24.