



Citación: BDHespCU.02.01SUSPECTA, consulta: 24-06-2026

**Ref. Hesperia:
CU.02.01SUSPECTA**

CABECERA			
REF. MLH:	K.	YACIMIENTO:	Desconocido (villa romana)
MUNICIPIO:	Torrejoncillo del Rey	PROVINCIA:	Cuenca
N. INV.:	Colección Particular	OBJETO:	T
TIPO YAC.:	HABITAT		
GENERALIDADES			
MATERIAL:	BRONCE	SOPORTE:	TESERA
FORMA:	pájaro (paloma)	TÉCNICA:	PUNTILLADO
DIRECCIÓN ESCRITURA:	DEXTROGIRA	NÚM. INSCRIPCIONES:	1
TIPO EPÍGRAFE:	Tésera de hospitalidad	DIMENSIONES OBJETO:	5 x 3 (anchura máxima)
NÚM. LÍNEAS:	1	RESPONS EPIGR:	ALF
REVISORES:	ALF, CJC		
TEXTO Y APARATO CRÍTICO			
TEXTO:	segobirigea		
APARATO CRÍTICO:	segobirigea, sekobirikea ed. princeps		
EPIGRAFÍA Y PALEOGRAFÍA			
FTE. LEC.:	Jordán 2019	SEPARADORES:	CARECE
NÚM. TEXTOS:	1	LENGUA:	CELTIBERICO
SIGNARIO:	CELTIBERICO	METROLOGÍA:	Carece
OBSERV. EPIGRÁFICAS:	<p>El epígrafe corre por el pecho y cuello del objeto, en su parte plana, comenzando desde la parte trasera del animal, siguiendo la línea de la panza y el pecho hasta llegar al ojo. segobirigea viene a corresponder con un contenido fónico aproximado [segobrigea], con una supuesta apertura de la yod ante vocal en el sufijo -yā. El término se interpreta como una formación adjetival, sobre una base topinímica <i>sego-brig-</i>.</p> <p>Para anotar el grupo de <i>muta cum liquida</i> [bri] se ha optado por una grafía -biri-, en lugar de -bir- o -bi-.</p> <p>La misma lectura del texto también aparece en [SP.02.43], si se sigue la lectura dada por Untermann, y no así si se sigue la dada por Jordán y Díaz 2006 que leen sekobiriza. Y también se compara con el bronce publicado por Fletcher - Pérez Vilatela 1994 [SP.02.29SUSPECTA]. La grafía de [SP.02.43], y que Jordán y Díaz leyeron como z, está más cerca de una sigma que de cualquiera de los más de siete alógrafos de ke que se conocen en la epigrafía celtibérica. Por otro lado, los mismos autores indican que el signo que ellos leen ke en la pieza procedente de Torrejón es un lugar de difícil lectura. En efecto, hay una imperfección en la parte superior del signo cuya naturaleza no puede determinarse. En definitiva, la imposibilidad de la lectura sekobiriza en [SP.02.43] quedará probada, cuando se presenten pruebas paleográficas de que el penúltimo signo de la inscripción es un alógrafo de ke.</p>		
OBSERV. PALEOGRÁFICAS:	<p>Parece adecuarse al sistema dual de escritura, según los editores. Los alógrafos empleados son: s2, e1, ko1, bi1, r1, ke2 y a1. El signo i aparece inclinado, lo que dificulta su lectura, además de las imperfecciones que hay sobre él y el hecho de que en su último punto en la parte superior derecha es contiguo al siguiente signo ke.</p>		



CONTEXTO ARQUEOLÓGICO	
FECHA HALLAZGO:	Desconocido
CIRCUNSTANCIAS HALLAZGO:	DESCONOCIDO
DATACIÓN:	<p>Finales del siglo - III hasta, aproximadamente, el cambio de la era. Los editores proponen una datación de finales del s. - II, o, con más probabilidad, primera mitad del siglo - I.</p>
CRIT. DAT.:	<p>Arqueológicos e histórico-paleográficos: La horquilla temporal general del uso del signario paleohispánico no redundante se extiende desde la fecha aproximada de la denominada tésera de Armuña de Tajuña, datada a finales del s. - III por el material arqueológico, sobre todo numismático, que apareció asociado a ella, hasta las fechas en que se considera que el uso del signario paleohispánico dejó de ser usado por los celtíberos, el cambio de era. Los editores manejan para establecer su cronología la cercanía a <i>Segobriga</i> de la localidad de Torrejoncillo del Rey, los paralelos formales, así como el tipo de escritura en signario paleohispánico punteado.</p>
CONTEXTO HALLAZGO:	Localizada por M. Turiel. Al parecer, procedería de una villa romana en Torrejoncillo del Rey.
OBSERVACIONES ARQUEOL.:	<p>Pieza de bronce en forma de pájaro, quizás una paloma, cuya parte con volumen es más curvilínea. En la cabeza del animal sobresalen un pico y un ojo, también en la cara del epígrafe. Del mismo modo se aprecia una prominente cola que apunta hacia arriba. Como paralelos para esta pieza están [P.03.01] (Palenzuela) y [SP.02.26] (CP-17), de cuya autenticidad se duda.</p> <p>Según los editores la pieza procedería de una villa romana en Torrejoncillo del Rey, comarca del Campo, provincia de Cuenca. Esta localidad está a unos 25 km de <i>Segobriga</i>. En ella ya se habían hallado restos de un "complejo minero para extraer <i>lapis specularis</i> o espejuelo en la Cueva de la Mora Encantada" (Sánchez-Palencia 1993, 224).</p>
BIBLIOGRAFÍA	
ED. PRINCEPS:	Ballester - Turiel 2011, 117-125
BIBL. FILOL.:	Jordán 2012, 260-261, 271 fig. 3; Jordán 2019, 523-525
BIBL. ARQUEOL.:	Sánchez-Palencia 1983a
ILUSTRACIONES	



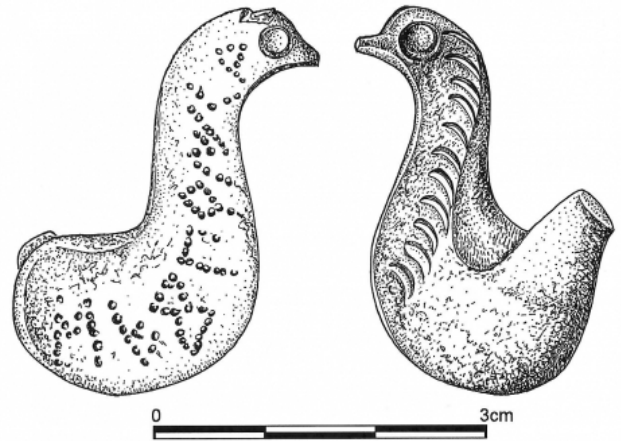
Créditos: Foto: Real Academia de la Historia



Créditos: Foto: Real Academia de la Historia



Créditos: Foto: Ballester y Turiel 2011, 118.



Créditos: Dibujo: M^a D. Sánchez de Prado, apud Ballester y Turiel 2011, 120.