



Citación: BDHespV.04.54, consulta: 01-06-2026

## Ref. Hesperia: V.04.54

CABECERA	
<b>REF. MLH:</b> F.11	<b>YACIMIENTO:</b> Montanya Frontera
<b>MUNICIPIO:</b> Sagunto	<b>PROVINCIA:</b> Valencia
<b>N. INV.:</b> Centro Arqueológico Saguntino	<b>OBJETO:</b> Ps
<b>TIPO YAC.:</b> SANTUARIO	
GENERALIDADES	
<b>MATERIAL:</b> PIEDRA	<b>SOPORTE:</b> Pedestal
<b>FORMA:</b> Paralelepípedo	<b>TÉCNICA:</b> INCISION
<b>DIRECCIÓN ESCRITURA:</b> DEXTROGIRA	<b>NÚM. INSCRIPCIONES:</b> 1
<b>TIPO EPÍGRAFE:</b> RELIGIOSO	<b>DIMENSIONES INSCRIPCIÓN:</b> 9,8 x 10,7 x 11,7
<b>NÚM. LÍNEAS:</b> 3	<b>H. MÁX. LETRA:</b> 26
<b>H. MÍN. LETRA:</b> 18	<b>CONSERV. EPG:</b> Mala
<b>CONS. ARQ:</b> M	<b>RESPONS EPIGR:</b> SM
<b>REVISORES:</b> ALF, ISC	<b>RESPONS ARQUEOL.:</b> MGM
TEXTO Y APARATO CRÍTICO	
<b>TEXTO:</b>	<p><b>]</b>tibi[  <b>]</b>uko[  <b>]</b>ir[</p>
<b>APARATO CRÍTICO:</b>	<p><b>]</b>tibi[, <b>tin</b> Roca 1984, <b>]</b>tikiŕ Velaza 2008, <b>]</b>tin Simón Cornago 2012  <b>]</b>uko[, <b>uko</b> Roca 1984, <b>]</b>kauko Velaza 2008, <b>]</b>+uko Simón Cornago 2012  <b>]</b>ir[, <b>[a]</b>ir Roca 1984, <b>]</b>ŕir Velaza 2008, <b>]</b>+ir Simón Cornago 2012</p>
EPIGRAFÍA Y PALEOGRAFÍA	
<b>FTE. LEC.:</b> Fletcher - Silgo 1987	<b>SEPARADORES:</b> CARECE
<b>NÚM. TEXTOS:</b> 1	<b>LENGUA:</b> IBERICO
<b>SIGNARIO:</b> LEVANTINO	<b>METROLOGÍA:</b> carece
<b>OBSERV. EPIGRÁFICAS:</b>	<p>Pedestal realizado con caliza de Sagunto. Los textos, ibérico y latino, están grabados en dos caras contiguas una a la otra y uno inverso respecto del otro, por lo que probablemente no son textos coetáneos sino que se trata de una reutilización. Primero se emplearía como pedestal con una inscripción ibérica y después se giraría y se grabaría el texto latino (Simón Cornago 2012c). Corell lee este último como [L]ibero / [-]Atili-/[us---], dedicado por tanto a la divinidad a la que están consagradas la mayor parte de las inscripciones latinas de este santuario.</p> <p>Las ediciones del texto ibérico presentan notables divergencias. Es seguro que las tres líneas de texto están incompletas en su inicio. Existe la posibilidad de leer <b>kauko</b> en la segunda línea, que Velaza 2008, relaciona con <b>kaukoŕ</b>, que aparece en la inscripción saguntina sobre bronce (V.04.27) y posiblemente en otra sobre cerámica de la propia Montanya Frontera (V.04.51).</p>
<b>OBSERV. PALEOGRÁFICAS:</b>	Se emplean los alógrafos <b>ti1</b> , <b>u1</b> , <b>ko1</b> , <b>i1</b> y <b>r1</b> .
CONTEXTO ARQUEOLÓGICO	
<b>FECHA HALLAZGO:</b>	Anterior a 1984
<b>CIRCUNSTANCIAS HALLAZGO:</b>	HALLAZGO CASUAL
<b>DATACIÓN:</b>	Siglos. I a.C. - I d.C.



<b>CRIT. DAT.:</b>	Corell (2002), considera que por la paleografía y la presencia de la inscripción ibérica puede fecharse en el siglo I d.C. Es muy posible, sin embargo, que los textos no sean coetáneos sino sucesivos, siendo el ibérico anterior y presumiblemente, por tanto, del siglo anterior.
<b>CONTEXTO HALLAZGO:</b>	Recuperado en superficie por componentes del Centro Arqueológico Saguntino (Roca 1984).
<b>OBSERVACIONES ARQUEOL.:</b>	Fragmento de pedestal de caliza azul local. Datos generales de Sagunto, en F.11.01.

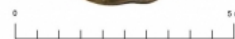
**BIBLIOGRAFÍA**

<b>ED. PRINCEPS:</b>	Roca 1984
<b>BIBL. FILOL.:</b>	Fletcher - Silgo 1987, n.º 30; Corell 2002, n.º 369; HEp 12, n.º 463; Velaza 2008, 301-302, fig. 1; Simón Cornago 2012c, n.º 3; Simón Cornago 2013, P91; Velaza 2014, 326; Lowe 2014, 117; Civera i Gómez 2014-2015, 161-162

**ILUSTRACIONES**



Créditos: Velaza 2008



Créditos: Ignacio Simón Cornago

