



Citación: BDHespAB.02.01, consulta: 16-01-2026

Ref. Hesperia: AB.02.01

CABECERA	
REF. MLH: G.	YACIMIENTO: Reiná
MUNICIPIO: Alcalá del Júcar	PROVINCIA: Albacete
N. INV.: in situ	OBJETO: R
TIPO YAC.: CUEVA	
GENERALIDADES	
MATERIAL: PIEDRA	SOPORTE: PARIETAL/RUPESTRE
TÉCNICA: INCISION	DIRECCIÓN ESCRITURA: LEVOGIRA
NÚM. INSCRIPCIONES: +3	INSCRIPCIONES ADICIONALES: AB.02.02, AB.02.03, AB.02.04, AB.02.05, AB.02.06, AB.02.07
TIPO EPÍGRAFE: VOTIVO	DIMENSIONES INSCRIPCIÓN: 1,8 cm
NÚM. LÍNEAS: 1	H. MÁX. LETRA: 90
H. MÍN. LETRA: 60	CONSERV. EPG: El texto A, bien conservado. Los demás textos, afectados por erosión
RESPONS EPIGR: ALF	REVISORES: ALF, JFJ
TEXTO Y APARATO CRÍTICO	
TEXTO:	+lś+ristekate
APARATO CRÍTICO:	+lś+ristekate , +biś?risS47flS47f Correa 2008, +biśbaS56isS47fkaS47f Luján 2013, +lś+ristekate Ferrer i Jané - Avilés 2016, balśjristekate Ferrer i Jané - Avilés 2016 (altern.), Moncunill-Velaza 2019, balśuristekate Ferrer i Jané - Avilés (altern.) 2016, Moncunill-Velaza 2019
EPIGRAFÍA Y PALEOGRAFÍA	
FTE. LEC.: BDH	SEPARADORES: CARECE
NÚM. TEXTOS: +3	LENGUA: IBERICO
SIGNARIO: MERIDIONAL	METROLOGÍA: carece
OBSERV. EPIGRÁFICAS:	<p>El conjunto epigráfico del Abrigo de Reiná consta de siete líneas independientes, de las cuales las denominadas A, B, D, F y G son inscripciones, mientras que C y E no lo son. D y F también podrían no ser inscripciones ibéricas. De todas ellas quizás sólo D está escrita en signario levantino, mientras que el resto lo están en meridional. La dirección de la escritura también es variable. A y B son levógiras, mientras que D, F y G, dextrógiras. La inscripción G es identificada y publicada por primera vez en Ferrer i Jané - Avilés 2016 (60-61, fig. 11).</p> <p>Inscripción A: Escrita en signario meridional en dirección levógira. Contiene diez signos. Ferrer i Jané segmenta el texto de la siguiente manera: balśjir, iste, kate. La primera palabra, balśjir, así como su alternativa balśur, podría interpretarse como un NP dado que tanto śjir como śur son elementos antroponímicos. Los</p>



	<p>paralelos para el primero de los elementos, balś o bals, podría ser una variante de belś o bels, aunque suele aparecer como segundo formante. Como primer formante se atestigua en belśtar y belśko en una inscripción rupestre de Err (PYO.05.05). Como paralelos para śir: beśśir (V.17.02, Mogente), kuleśir (AUD.05.35, AUD.05.36, Pech Maho). Y para śur o sur: ibeisur (AUD.05.35, AUD.05.36, Pech Maho) y kuleśur (L.14.01, Sidamon). Por su parte, iste podría compararse con ister, aislado entre interpunciones y terminado en vibrante en Ensérune (HER.02.373) y quizás con kauniste en un plomo del Pico de los Ajos (V.13.01), donde forma un compuesto con el posible sustantivo kaun, pareja de kaur en kaurban (V.13.03). Por último, kate podría ser una secuencia de morfos, frecuente tras antropónimos en textos sobre plomo, que según Ferrer i Jané define un esquema NP + kate. Algunos ejemplos de este esquema son: bilosbaškate, talskokate, beleśtařkate y stankokate en el plomo de Palamós (GI.20.01). También parece seguir a elementos al aparecer de tipo pronominal como en kamıkate, del mismo plomo o banikate en la jarra de la Joncosa (B.11.01). Así pues, la estructura de este texto respondería al esquema (NP + iste) + kate con la adición del elemento iste, complementando al antropónimo.</p>
OBSERV. PALEOGRÁFICAS:	<p>Todos los autores, excepto Ferrer i Jané - Avilés, ofrecen una transcripción del texto a partir del dibujo de transcripción que da Pérez Ballester. 1ª l.: H= S47f. Este signo aparece, en primer lugar, con la forma de la o levantina, con un trazo transversal, y en segundo lugar con dos trazos transversales. 2ª l.: la e que se ha transcrito corresponde al mismo signo que se lee como tal en Mon.100. A continuación se presenta el análisis del estudio de Ferrer i Jané - Avilés (2016), tras autopsia directa de los epígrafes: A: El primer signo se corresponde con el signo S41.5 o .9 (de Hoz 2011, 741). El resto de signos, por orden: l2, ś2, il o u1, S56, il, s3, S47g con dos trazos diagonales (en el dibujo original, sólo uno), ka1.</p>
CONTEXTO ARQUEOLÓGICO	
FECHA HALLAZGO:	Desconocido
CIRCUNSTANCIAS HALLAZGO:	DESCONOCIDO
DATACIÓN:	Insegura: s. V - II a.C.
CRIT. DAT.:	Arqueológicos: cronología general del yacimiento.
CONTEXTO HALLAZGO:	El abrigo ya era conocido por pastores ocasionales.
OBSERVACIONES ARQUEOL.:	<p>Varias inscripciones rupestres en escritura meridional situadas en la pared exterior de la cueva llamada "El Abrigo de Reiná". La inscripción A, aislada, se sitúa a 1,80 m de altura de la cueva. C, y dos dudosas inscripciones más, D y E, se encuentran en una misma superficie agrupadas, a 2,45 m de altura. A la derecha de éstas, un poco más elevada, a 2,60 m, está la inscripción B. Una tercera superficie con la inscripción F se sitúa a unos 10 m a la derecha y a unos 2 m de altura. Sobre B se ha localizado en el último estudio realizado de este conjunto epigráfico (Ferrer i Jané - Avilés 2016), una nueva inscripción, G, a 3,20 m de altura.</p> <p>Fotos y dibujos en: Ferrer i Jané - Avilés 2016.</p> <p>El abrigo de Reiná se encuentra en la margen derecha del río Júcar, entre Alcalá del Júcar y La Recueja, a unos 40 m. sobre el nivel del río. En el entorno se halla el complejo de hornos ibéricos de La Casa Grande y un asentamiento de la Edad del Bronce. El abrigo está orientado al norte y</p>

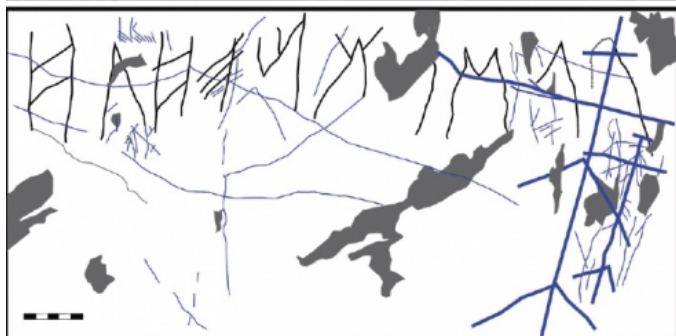
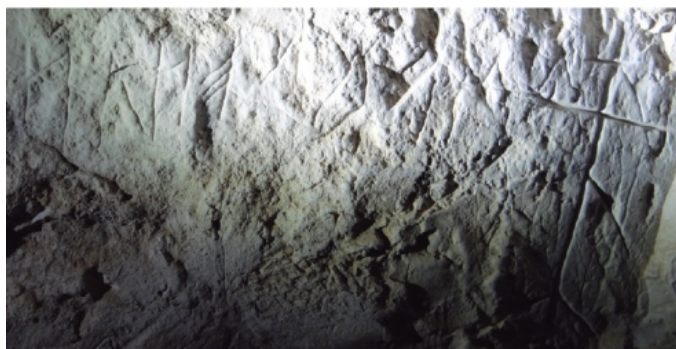


consta de una covacha de 4 m. de boca con una altura de 2 y 1,40 m. Está horadada artificialmente por el sur. Por el norte se conserva un acceso con tres escalones tallados en la roca. Y por el noroeste se han identificado los restos de un antiguo sendero que sube desde la margen derecha del río hasta el extremo más alejado y más accesible del farallón amesetado, asiento del hábitat del Bronce, a 100 m. del abrigo. Aparte de esta inscripción hay doce grupos más de grafittis y/o dibujos, que datan hasta nuestros días, y que incluyen cruces (de Malta, de Caravaca) y cruciformes con los extremos marcados por puntos, entre la covacha y la pared norte; cuatro figuras antropomorfas esquemáticas, entre la covacha y la pared norte; un arado castellano y de tradición romana, en el interior; retículas; signos geométricos indeterminados; rallados modernos; líneas paralelas verticales convergentes; figuras zoomorfas; etc. Las inscripciones, a menudo, se acompañan de motivos incisos o pintados. Entre todas las inscripciones, hay una inscripción moderna fechada en 1880, que consta de cuatro líneas y que se sitúa en la boca sur.

BIBLIOGRAFÍA

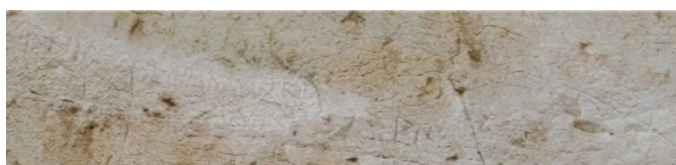
ED. PRINCEPS:	Pérez Ballester 1992
BIBL. FILOL.:	Correa 2008, 285, n. 6; Ferrer i Jané 2010a; De Hoz 2011a, 417, G57; Luján 2013, 111; Ferrer i Jané - Avilés 2016, inscripción A

ILUSTRACIONES



Créditos: Foto: Ferrer i Jané - Avilés 2016, fig. 13

Créditos: Foto: Ferrer i Jané - Avilés 2016





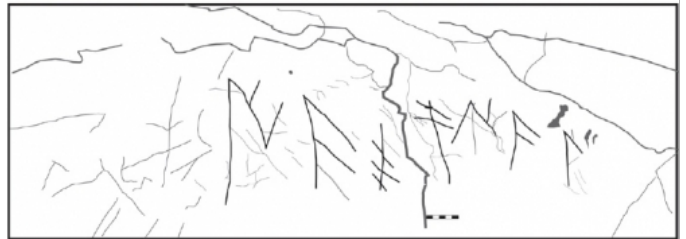
Créditos: Foto: Ferrer i Jané - Avilés 2016



Créditos: Foto: Ferrer i Jané - Avilés 2016



Créditos: Foto: Ferrer i Jané - Avilés 2016



Créditos: Foto: Ferrer i Jané - Avilés 2016