



Citación: BDHespSO.01.03, consulta: 21-12-2024

## Ref. Hesperia: SO.01.03

CABECERA	
<b>REF. MLH:</b> K.09.03	<b>YACIMIENTO:</b> Numancia
<b>MUNICIPIO:</b> Garray	<b>PROVINCIA:</b> Soria
<b>N. INV.:</b> Museo Numantino, Soria; N. Inv.: 1471	<b>OBJETO:</b> C
<b>TIPO YAC.:</b> HABITAT	
GENERALIDADES	
<b>MATERIAL:</b> CERAMICA	<b>SOPORTE:</b> RECIPIENTE
<b>FORMA:</b> Cuenco	<b>TÉCNICA:</b> INCISION
<b>DIRECCIÓN ESCRITURA:</b> DEXTROGIRA	<b>NÚM. INSCRIPCIONES:</b> 1
<b>TIPO EPÍGRAFE:</b> PROPIEDAD	<b>DIMENSIONES OBJETO:</b> H. 4,5 (H) x 10,8 (diám. boca) x 0,8 (grosor pared)
<b>NÚM. LÍNEAS:</b> 1	<b>H. MÁX. LETRA:</b> 20
<b>H. MÍN. LETRA:</b> 7	<b>CONSERV. EPG:</b> Completa
<b>CONS. ARQ:</b> B	<b>REVISORES:</b> ELM, ALF, CJC
<b>RESPONS ARQUEOL.:</b> MGM	
TEXTO Y APARATO CRÍTICO	
<b>TEXTO:</b>	<b>nouantikum</b>
<b>APARATO CRÍTICO:</b>	<b>nouantikum, nouantikum, MLH, Jordán 2007, nouanokum Jordán 2007</b>
EPIGRAFÍA Y PALEOGRAFÍA	
<b>FTE. LEC.:</b> Jordán 2019	<b>SEPARADORES:</b> CARECE
<b>NÚM. TEXTOS:</b> 1	<b>LENGUA:</b> CELTIBERICO
<b>SIGNARIO:</b> CELTIBERICO W.	<b>METROLOGÍA:</b> carece
<b>OBSERV. EPIGRÁFICAS:</b>	Esgrafiado <i>post cocturam</i> . Grabada con trazos finos. La primera <b>u</b> está rectificada sobre una <b>a</b> , sin duda por anticipación del signo siguiente. El sexto signo también es problemático y podría interpretarse como una <b>o</b> . El epígrafe parece un G. Pl. de un nombre de familia, formado por el sufijo <b>-iko-</b> , procedente de un nombre individual <i>*nouantós &lt; *newm̄-tó-</i> 'el noveno'. Puede relacionarse con la forma <b>nouantutas</b> en [Z.09.01, B-6], para la que se han dado también las lecturas <b>nouantubos</b> y <b>nouantukos</b> . Todavía se desconoce su significado, aunque se ha señalado que podría señalar una subdivisión de la ciudad de <i>Contrebia Belaisca</i> .
<b>OBSERV. PALEOGRÁFICAS:</b>	Alografía: <b>m̄ = n2; o2; u1; a1; t̄i1; ku2; n1</b> . Las dificultades de interpretación aconsejan no pronunciarse sobre su grado de dualidad, aunque los dos silabogramas parecen ajustarse al contenido fonético esperado si la interpretación es [nowantikum]. La inscripción se realizó en el exterior, cerca del labio, grabándola con punzón muy fino, cuidando la grafía. Dibujo (Arlegui 1992, 491, n. 2). Aparece también un dibujo (una especie de estrella de seis brazos dentro de un rombo) esgrafiado en la cara exterior con unas medidas de 2 x 1,7 cm.
CONTEXTO ARQUEOLÓGICO	
<b>FECHA HALLAZGO:</b>	Desconocido
<b>CIRCUNSTANCIAS HALLAZGO:</b>	DESCONOCIDO
<b>DATACIÓN:</b>	S. - I o comienzos del I.
<b>CRIT. DAT.:</b>	Tipología cerámica.
<b>OBSERVACIONES ARQUEOL.:</b>	Vasija de pasta gris con pie destacado, marcadamente anular y fondo plano. Podría ser un tipo derivado de la forma 31 de la Campaniense A, con menos



profundidad, similar a perfiles que arrancan de formas de época sertoriana (Wattenberg 1963, 44). Según Arlegui 1992, 477, en Azaila se encuentra un perfil igual en una copa igual aunque de mayor tamaño. M. Beltrán 1976, 216, considera la posibilidad de fecharla en el I a.C., y encuentra el prototipo más cercano en la forma 33 de paredes abiertas de Campaniense A que perdura en imitaciones provinciales hasta el s. I a. C.

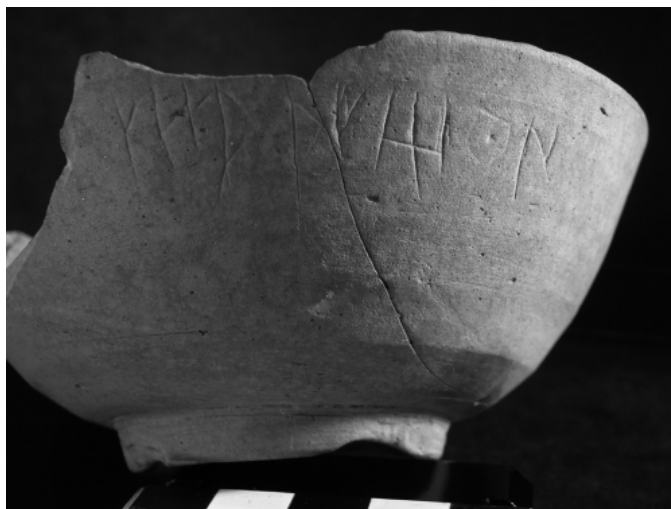
#### BIBLIOGRAFÍA

<b>ED. PRINCEPS:</b>	Gómez-Moreno 1949, 312
<b>BIBL. FILOL.:</b>	MLH IV, 666-667; Untermann 1990a, 370 s.; de Hoz 1986a, 58, 89 s.; Arlegui 1992b; Jordán 2004b, 213, SP.I.3; Jordán 2007, 112; Jordán 2019, 423-424
<b>BIBL. ARQUEOL.:</b>	Wattenberg 1963, 44; Burillo 1997a

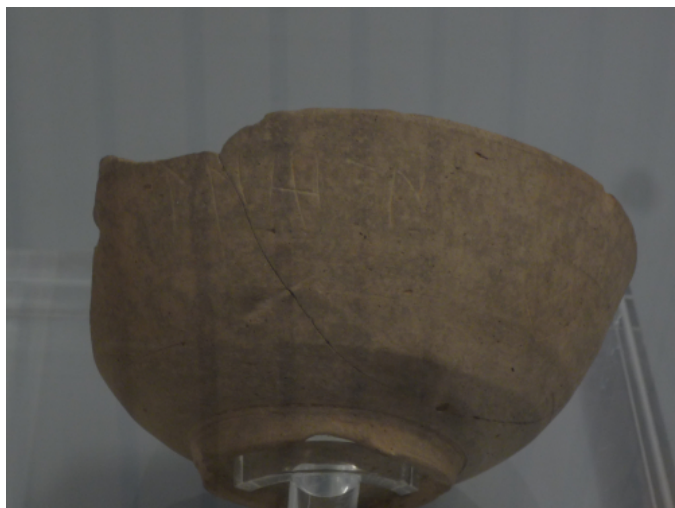
#### ILUSTRACIONES



Créditos: ISC



Créditos: ISC



Créditos: ISC



Créditos: ISC

