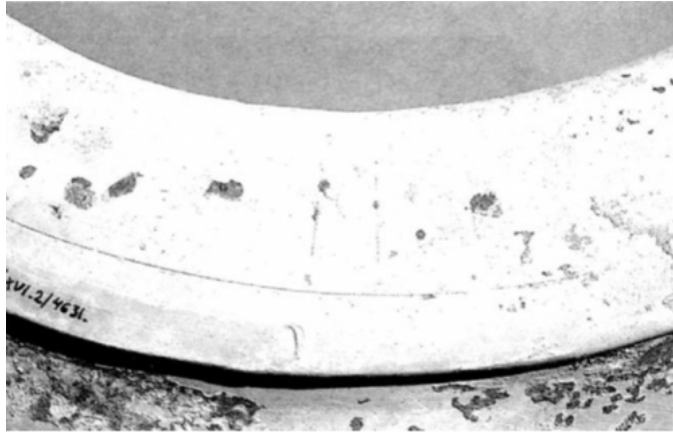




Citación: BDHespZ.09.31, consulta: 16-01-2026

**Ref. Hesperia: Z.09.31**

CABECERA	
REF. MLH:	K.
MUNICIPIO:	Botorrita
N. INV.:	MPZ?
TIPO YAC.:	HABITAT
GENERALIDADES	
MATERIAL:	CERAMICA
SOPORTE:	RECIPIENTE
TÉCNICA:	INCISION
NÚM. INSCRIPCIONES:	1
NÚM. LÍNEAS:	1
CONS. ARQ:	R
REVISORES:	ALF, CJC
TEXTO Y APARATO CRÍTICO	
TEXTO:	s
EPIGRAFÍA Y PALEOGRAFÍA	
FTE. LEC.:	Díaz Sanz - Jordán 2001
NÚM. TEXTOS:	1
SIGNARIO:	CELTIBERICO?
OBSERV. EPIGRÁFICAS:	Esgrafiado postcocción. La lectura que se ha dado es al modo celtibérico. Si se considera al modo ibérico, <b>ś</b> de manera independiente en [TE.2.18], pie para una lámpara, junto con <b>ko</b> . En [TE.02.185], taza campaniense, con varios signos más: (a) <b>os</b> o <b>so</b> , (b) <b>si</b> , (c) <b>ne</b> , (d) <b>s</b> . En [TE.02.192] otra taza campaniense. También podría ser interpretada como M latina.
OBSERV. PALEOGRÁFICAS:	Alógrafo. <b>s</b> 1
CONTEXTO ARQUEOLÓGICO	
FECHA HALLAZGO:	Desconocido
CIRCUNSTANCIAS HALLAZGO:	EXCAVACION
DATACIÓN:	S. II a.C
CRIT. DAT.:	Arqueológicos: Díaz Sanz - Torralba 1989-1990
CONTEXTO HALLAZGO:	Apareció en la plataforma de la zona Noroeste del Cabezo, en una habitación dedicada a almacén, junto con [Z.09.28]. Se hallaron en ella muchos fragmentos de <i>dolia</i> , de ánforas y tres <i>dolia</i> enteras puestas de pie en el suelo de la estancia y con su tapadera, junto con algunos fragmentos de cerámica ibérica. Esta habitación, como el resto de la plataforma, está fechada en el siglo II a.C.
OBSERVACIONES ARQUEOL.:	Boca y fragmento de pared de <i>dolium</i> , con grafito inciso en la boca.
BIBLIOGRAFÍA	
ED. PRINCEPS:	Díaz Sanz - Jordán 2001, 309, n. 9, 322, fig. 9
BIBL. FILOL.:	Jordán 2004b; Jordán 2019, 379
BIBL. ARQUEOL.:	Díaz Sanz - Medrano 1999
ILUSTRACIONES	



Créditos: Foto: Díaz y Jordán 2001, 322.