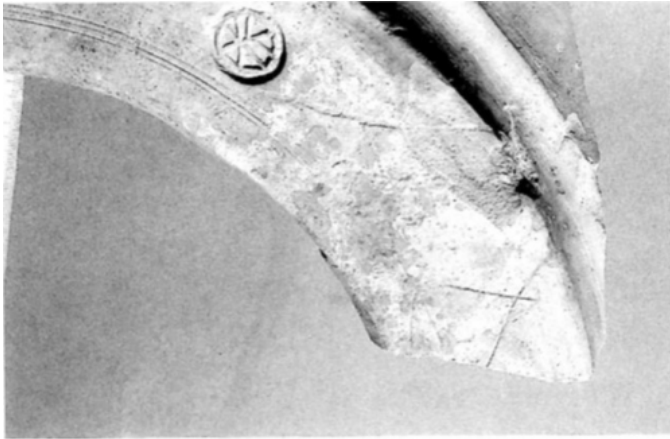




Citación: BDHespZ.09.42, consulta: 16-01-2026

Ref. Hesperia: Z.09.42

CABECERA	
REF. MLH:	K.
MUNICIPIO:	Botorrita
N. INV.:	MPZ?
TIPO YAC.:	HABITAT
GENERALIDADES	
MATERIAL:	CERAMICA
SOPORTE:	RECIPIENTE
TÉCNICA:	INCISION
NÚM. INSCRIPCIONES:	1
NÚM. LÍNEAS:	1
REVISORES:	ALF, CJC
TEXTO Y APARATO CRÍTICO	
TEXTO:	1
APARATO CRÍTICO:	l, m (variante) Díaz y Jordán
EPIGRAFÍA Y PALEOGRAFÍA	
FTE. LEC.:	Díaz Sanz - Jordán 2001
NÚM. TEXTOS:	1
SIGNARIO:	CELTIBERICO?
OBSERV. EPIGRÁFICAS:	Esgrafiado postcocción.
OBSERV. PALEOGRÁFICAS:	El dolio lleva en la boca un sello hecho con la pasta tierna.
	Alografía: l1 ib. = l2 cib; o m1 ib. = n1 cib. occ.
CONTEXTO ARQUEOLÓGICO	
FECHA HALLAZGO:	Desconocido
CIRCUNSTANCIAS HALLAZGO:	EXCAVACION
DATACIÓN:	S. II a.C.
CRIT. DAT.:	Arqueológicos: Díaz Sanz - Medrano 1999
CONTEXTO HALLAZGO:	Apareció en la plataforma de la zona Noroeste del Cabezo, en una habitación dedicada a almacén. Se hallaron en ella muchos fragmentos de <i>dolia</i> , de ánforas y tres <i>dolia</i> enteras puestas de pie en el suelo de la estancia y con su tapadera, junto con algunos fragmentos de cerámica ibérica. Esta habitación, como el resto de la plataforma, está fechada en el siglo II a.C.
OBSERVACIONES ARQUEOL.:	Boca y pared con arranque de asa de <i>dolium</i> , de tipo "Ilduradin". Lleva un sello hecho con la pasta tierna en la boca, y un grafito inciso hecho con la pieza ya cocida, muy cerca del sello.
BIBLIOGRAFÍA	
ED. PRINCEPS:	Díaz Sanz - Jordán 2001, 314, n. 25, 330, fig. 25
BIBL. FILOL.:	Jordán 2004b; Jordán 2019, 377
BIBL. ARQUEOL.:	Díaz Sanz - Medrano 1999
ILUSTRACIONES	



Créditos: Foto: Díaz y Jordán 2001, 330.