



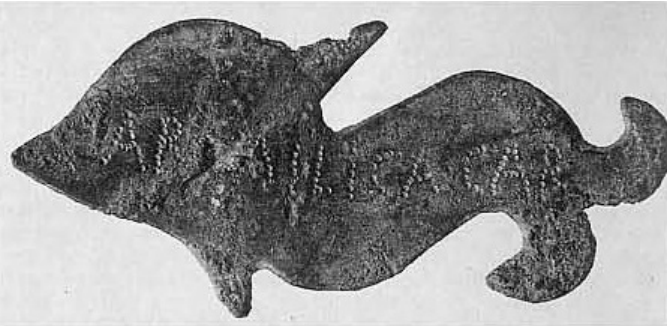
Citación: BDHespP.02.02, consulta: 21-12-2024

Ref. Hesperia: P.02.02

CABECERA			
REF. MLH:	K.15	YACIMIENTO:	Paredes de Nava
MUNICIPIO:	Paredes de Nava	PROVINCIA:	Palencia
N. INV.:	Desconocido	OBJETO:	T
TIPO YAC.:	INDETERMINADO		
GENERALIDADES			
MATERIAL:	BRONCE	SOPORTE:	TESERA
FORMA:	zoomorfa	TÉCNICA:	PUNTILLADO
DIRECCIÓN	DEXTROGIRA	NÚM.	1
ESCRITURA:		INSCRIPCIONES:	
TIPO EPÍGRAFE:	tésera de hospitalidad	DIMENSIONES	7,7 x 3,8
NÚM. LÍNEAS:	1	OBJETO:	
REVISORES:	CJC, JFJ	RESPONS EPIGR:	ALF
TEXTO Y APARATO CRÍTICO			
TEXTO:	AR[G]AILICA CAR		
APARATO CRÍTICO:	AR[G]AILICA, CAR AILICA CAR Ed. Princeps, ARGAILICA CAR Ballester 1999, ARCAILICA CAR Beltrán 2001, AR[-]AILICA CAR Beltrán et. al 2009		
EPIGRAFÍA Y PALEOGRAFÍA			
FTE. LEC.:	Jordán 2019	SEPARADORES:	CARECE
NÚM. TEXTOS:	1	LENGUA:	CELTIBERICO
SIGNARIO:	LATINO	METROLOGÍA:	carece
OBSERV. EPIGRÁFICAS:	Jordán no lee la primera letra que dan las editoras, C , y comparándolo con el texto monetar, arkailikos , y con el de P.02.01, CAISAROS CECCIQ(VM) : K(A)R/ARGAILO, reconstruye la letra G en el espacio que hay entre la segunda y tercera letras que se leen con claridad. Con ello interpreta que la palabra es un G.sg. de un topónimo *Argaelum/Argaela. Es la expresión de un pacto unilateral: "Pacto argelense".		
OBSERV. PALEOGRÁFICAS:	Se usan capitales latinas.		
CONTEXTO ARQUEOLÓGICO			
CIRCUNSTANCIAS	DESCONOCIDO		
HALLAZGO:			
DATACIÓN:	Del siglo -I hasta el siglo I.		
CRIT. DAT.:	Arqueológicos e histórico-paleográficos: la horquilla temporal del uso del alfabeto latino se extiende desde época post-sertoriana (post - 82 : -72 a.e.) hasta época augústea (- 27 : 14) o de manera más general época julio-claudia (- 27 : 68), hasta el último grafito numantino datado por criterios arqueológicos.		
CONTEXTO HALLAZGO:	Se conserva en una colección particular.		
OBSERVACIONES ARQUEOL.:	Tésera laminar de hospitalidad en forma de delfín, con las aletas y la cola decoradas mediante incisiones punteadas, las mismas que se utilizan para la inscripción que recorre la parte central de la pieza. La utilización del delfín como símbolo es muy corriente en todo el mediterráneo, se ha usado en monedas (ases y denarios acuñados en <i>Sekaiza</i> , <i>Bolskan</i> y <i>Sekobirikes</i>). En las téseras con esta forma predomina el hecho de que la cabeza del animal esté hacia la izquierda y la cola hacia la derecha, como ocurre también en téseras de Fuentes Claras (Teruel), Arcóbriga (Zaragoza) y Sasamón (Burgos).		
BIBLIOGRAFÍA			



ED. PRINCEPS:	Castellano - Gimeno 1999
BIBL. FILOL.:	Jordán 2001b, 385-386; Jordán 2004b, 364, AL.T.2; Beltrán et alii 2009, 625-668, 643, 644, 645; Simón Cornago 2013, 295-380, 389 (Lám. 4, foto), 401 (Lám. 10), 409 (Lám. 18, foto), 456, 467-468, 524 (foto), TS9; Jordán 2014b, 291, 2.1; Jordán 2019, 856-858; F. Beltrán et alii 2020, 159
BIBL. ARQUEOL.:	Balbín 2006, 151-2, nº 2, 2006; Blanco 2011

ILUSTRACIONES

Créditos: David Stifter