



Citación: BDHespVA.02.10, consulta: 16-01-2026

**Ref. Hesperia: VA.02.10**

CABECERA	
<b>REF. MLH:</b>	K.
<b>MUNICIPIO:</b>	Padilla de Duero-Peñafiel
<b>N. INV.:</b>	sigla: PD/LR/07/G2h2/1 715/144/B
<b>TIPO YAC.:</b>	NECROPOLIS
GENERALIDADES	
<b>MATERIAL:</b>	CERAMICA
<b>FORMA:</b>	Vaso
<b>DIRECCIÓN ESCRITURA:</b>	DEXTROGIRA
<b>TIPO EPÍGRAFE:</b>	Firma artes. o propiedad
<b>NÚM. LÍNEAS:</b>	1
<b>REVISORES:</b>	CJC
TEXTO Y APARATO CRÍTICO	
<b>TEXTO:</b>	to
<b>APARATO CRÍTICO:</b>	
EPIGRAFÍA Y PALEOGRAFÍA	
<b>FTE. LEC.:</b>	De Bernardo et alii 2012
<b>NÚM. TEXTOS:</b>	1
<b>SIGNARIO:</b>	CELTIBERICO
<b>OBSERV. EPIGRÁFICAS:</b>	Esgrafiado postcocción. Los autores dudan de la función del silabograma <b>to</b> en este objeto, y plantean que se trate de una marca de fabricación o que se refiera al poseedor del recipiente. Creen que no indica el peso, ya que la marca es diferente a las halladas en Botorrita y Caminreal.
<b>OBSERV. PALEOGRÁFICAS:</b>	El signo <b>to</b> consta de un brazo intermedio más corto, y pertenece al tipo intermedio que Rodríguez Ramos llama "central o segedense". La barra horizontal sobresale a la derecha, y por su parte el trazo vertical central es algo más corto, aunque pudiera ofrecer el efecto contrario, por haberse arrastrado sutilmente, y quizá inadvertidamente, el instrumento con el que se grabó.
CONTEXTO ARQUEOLÓGICO	
<b>FECHA HALLAZGO:</b>	1998-2006
<b>CIRCUNSTANCIAS HALLAZGO:</b>	EXCAVACION
<b>DATACIÓN:</b>	Finales del s. -III hasta el siglo I.
<b>CRIT. DAT.:</b>	Arqueológicos e histórico-paleográficos: Dado que la cronología del yacimiento es de los ss. V/IV a.C. - I a.C./ I d.C., nos ceñimos por un lado al comienzo de la horquilla temporal general del uso del signario paleohispánico no redundante que comienza en la fecha de la denominada tésera de Armuña de Tajuña, datada a finales del s. - III por el material arqueológico, sobre todo numismático, y por el otro a las fechas del final del yacimiento.
<b>CONTEXTO HALLAZGO:</b>	La pieza procede de la tumba 144.
<b>OBSERVACIONES ARQUEOL.:</b>	Vaso hecho a mano y cocido en fuego oxidante, de perfil globular achatado y fondo plano, con una asita horizontal a la altura de su diámetro máximo, realizada mediante una pella de barro aplicada a la superficie a la que se ha

dado forma presionando con los dedos. Presenta superficie rugosa de color anaranjado, siendo claramente visible el desgrasante calizo.

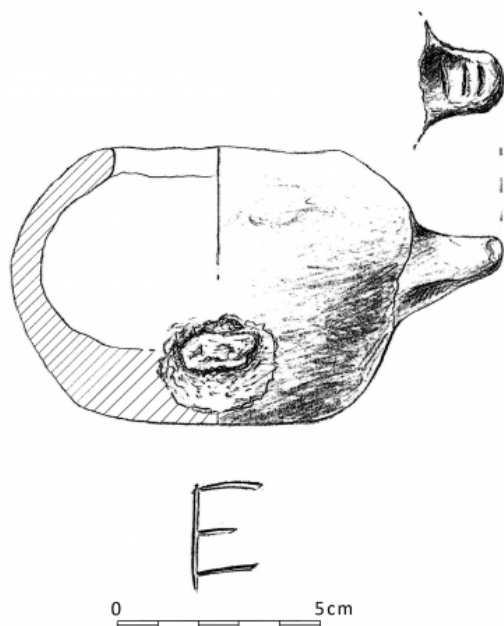
La necrópolis de Las Ruedas se encuentra a 300 m al sur de la ciudad de Las Quintanas, separada por el arroyo La Vega. Esta necrópolis era un cementerio de incineración de unas 7 hectáreas. Su cronología va desde los siglos V y IV a.C. hasta finales del s. I o inicios del II d.C. De esta necrópolis se conocen algunas marcas sobre piezas cerámicas, cuatro vasos de ajuares y una fusayola con inscripción.

#### BIBLIOGRAFÍA

**ED. PRINCEPS:** De Bernardo et alii 2012, 175-176, fig. 7

**BIBL. FILOL.:** Rodríguez Ramos 2004; Jordán 2019, 414

#### ILUSTRACIONES



Créditos: Dibujo: De Bernardo et alii 2012, 191.