



Citación: BDHespAB.02.04, consulta: 17-01-2026

Ref. Hesperia: AB.02.04

CABECERA	
REF. MLH:	G.
MUNICIPIO:	Alcalá del Júcar
N. INV.:	in situ
TIPO YAC.:	CUEVA
GENERALIDADES	
MATERIAL:	PIEDRA
TÉCNICA:	INCISION
NÚM. INSCRIPCIONES:	+3
TIPO EPÍGRAFE:	VOTIVO
NÚM. LÍNEAS:	1
H. MÍN. LETRA:	20
RESPONS EPIGR:	ALF
TEXTO Y APARATO CRÍTICO	
TEXTO:	ane
APARATO CRÍTICO:	ane, an? Correa, ane Ferrer i Jané - Avilés
EPIGRAFÍA Y PALEOGRAFÍA	
FTE. LEC.: Ed. princeps; Ferrer i Jané - Avilés 2016	SEPARADORES: CARECE
NÚM. TEXTOS: 1	LENGUA: IBERICO
SIGNARIO: LEVANTINO	METROLOGÍA: carece
OBSERV. EPIGRÁFICAS:	El conjunto epigráfico del Abrigo de Reiná consta de siete líneas independientes, de las cuales las denominadas A, B, D, F y G son inscripciones, mientras que C y E no lo son. D y F también podrían no ser inscripciones ibéricas. De todas ellas quizás sólo D está escrita en signario levantino, mientras que el resto lo están en meridional. La dirección de la escritura también es variable. A y B son levógiras, mientras que D, F y G, dextrógiras. La inscripción G es identificada y publicada por primera vez en Ferrer i Jané - Avilés 2016 (60-61, fig. 11). Esta inscripción D está escrita, al parecer, por la misma mano que C y E, en dirección dextrógira y signario levantino.
OBSERV. PALEOGRÁFICAS:	Todos los autores, excepto Ferrer i Jané - Avilés, ofrecen una transcripción del texto a partir del dibujo de transcripción que da Pérez Ballester.
CONTEXTO ARQUEOLÓGICO	
FECHA HALLAZGO:	Desconocido
CIRCUNSTANCIAS HALLAZGO:	DESCONOCIDO
DATACIÓN:	Insegura: s. V - II a.C.
CRIT. DAT.:	Arqueológicos: cronología general del yacimiento.
CONTEXTO HALLAZGO:	El abrigo ya era conocido por pastores ocasionales.
OBSERVACIONES ARQUEOL.:	Abrigo con diversas inscripciones y <i>graffiti</i> en su pared externa. La inscripción denominada D se sitúa a 2,40 m de altura, junto a C y E. "El Abrigo de Reiná" es un abrigo en el que se conservan varias inscripciones

rupestres, en escritura meridional, y *graffitti* situados en la pared externa. La inscripción A, aislada, se sitúa a 1,80 m de altura de la cueva. C, y dos dudosas inscripciones más, D y E, se encuentran en una misma superficie agrupadas, a 2,45 m de altura. A la derecha de éstas, un poco más elevada, a 2,60 m, está la inscripción B. Una tercera superficie con la inscripción F se sitúa a unos 10 m a la derecha y a unos 2 m de altura. Sobre B se ha localizado en el último estudio realizado de este conjunto epigráfico (Ferrer i Jané - Avilés 2016), una nueva inscripción, G, a 3,20 m de altura.

Fotos y dibujos en: Ferrer i Jané - Avilés 2016.

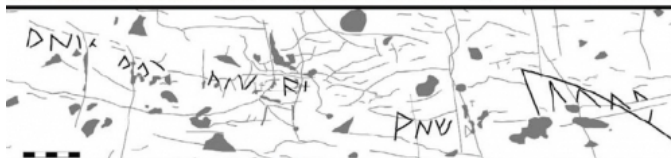
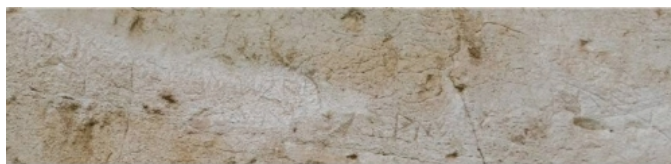
Para más información del yacimiento, v. AB.02.01.

BIBLIOGRAFÍA

ED. PRINCEPS: Pérez Ballester 1992

BIBL. FILOL.: Correa 2008, 285, n. 6; Ferrer i Jané 2010a; De Hoz 2011a, 417, G57; Luján 2013, 111; Ferrer i Jané - Avilés 2016, inscripción D

ILUSTRACIONES



Créditos: Foto: Ferrer i Jané - Avilés 2016

Créditos: Foto: Ferrer i Jané - Avilés 2016, fig. 13

