



Citación: BDHespMU.04.01, consulta: 21-12-2024

**Ref. Hesperia: MU.04.01**

CABECERA	
REF. MLH:	G.13.01
MUNICIPIO:	Mula
N. INV.:	Museo de arte Ibérico El Cigarralejo
TIPO YAC.:	NECROPOLIS
GENERALIDADES	
MATERIAL:	PLOMO
FORMA:	CIRCULAR
DIRECCIÓN	DEXTROGIRA
ESCRITURA:	
TIPO EPÍGRAFE:	INDET.
NÚM. LÍNEAS:	9
H. MÍN. LETRA:	30
RESPONS EPIGR:	ENI
RESPONS ARQUEOL.:	FFP
TEXTO Y APARATO CRÍTICO	
TEXTO:	iuntegen:e[ sakar <sup>á</sup> bes:sos[ laguta <sup>á</sup> s:kebes+[ isgenus:andinue+[ ta <sup>á</sup> ri <sup>á</sup> kedelbabinedita <sup>á</sup> rke+s+[ ]+rík 5 saba <sup>á</sup> r <sup>á</sup> basde <sup>á</sup> ri <sup>á</sup> k:bidedenedesbesanelas: ikbaidesuissebarta <sup>á</sup> sa <sup>á</sup> rtidu <sup>á</sup> ragunan nela:ebanalbasusbeliginela ]biandingorsanlenebarerbeigulna <sup>á</sup> rganikbos:
APARATO CRÍTICO:	1. e[, s[ Cuadrado, Gómez-Moreno, Maluquer 2. sakar <sup>á</sup> bes : , sakar <sup>á</sup> bes : Gómez-Moreno, sakar <sup>á</sup> bik : Cuadrado, Maluquer 3. : kebes+[ , : kebes+[ Cuadrado, Gómez-Moreno, Maluquer, : ke <sup>á</sup> res+[ Untermann (altern.) 5. ta <sup>á</sup> ri <sup>á</sup> kedelbabinedita <sup>á</sup> rke+s+[ , ta <sup>á</sup> ri <sup>á</sup> kedelbabinedita <sup>á</sup> rka+s+[ Untermann (altern.), ta <sup>á</sup> ri <sup>á</sup> kedelbabinedita <sup>á</sup> r <sup>á</sup> kels+[ Untermann, ta <sup>á</sup> ri <sup>á</sup> kedelbabinedita <sup>á</sup> rke:s+[ Cuadrado, ta <sup>á</sup> ri <sup>á</sup> kedelbabinedita <sup>á</sup> rkeis+[ Gómez-Moreno ]+rík, ]i <sup>á</sup> ri <sup>á</sup> k, Untermann, ]+bin Cuadrado, Maluquer, ]+bie Gómez-Moreno, +ri+ de Hoz 6. saba <sup>á</sup> r <sup>á</sup> basde <sup>á</sup> ri <sup>á</sup> k : , saba <sup>á</sup> r <sup>á</sup> basderk : Untermann (altern.), s+ba <sup>á</sup> r <sup>á</sup> basderik de Hoz : bidedenedesbesanelas : , : bidedenedisbesanelas : Cuadrado, Gómez- Moreno, Maluquer, : bidedenedesbesanelas : Cuadrado, Maluquer, : bidedenedesbei:ianelas : Gómez-Moreno, : bidedenedesbesanelas : Gómez-Moreno, : bidedenedesbesalelas: Cuadrado, Maluquer 9. ]biandingorsanlenebarerbeigulna <sup>á</sup> rganikbos : , ]biandin gorsanlene barer beigulna <sup>á</sup> rer ganikbos : Untermann



EPIGRAFÍA Y PALEOGRAFÍA	
FTE. LEC.: MLH	SEPARADORES: TRES PUNTOS
NÚM. TEXTOS: 1	LENGUA: IBERICO
SIGNARIO: GRECOIBERICO	METROLOGÍA: carece
OBSERV. EPIGRÁFICAS:	<p>Escritura a punzón. Parece que la forma de los signos y el <i>ductus</i> son iguales a los de las inscripciones de Alcoy (A.04) y Campello (A.08).</p> <p>Para Untermann el plomo contiene un total de nueve líneas, siete de las cuales comienzan en la mitad superior, mientras que las dos restantes se sitúan diametralmente opuestas al comienzo de la primera línea. Mientras que para de Hoz contendría siete, dado que la octava y novena de Untermann serían la continuación de la cuarta y la quinta líneas.</p> <p>Por rotura de la parte superior se han perdido signos de las cuatro primeras líneas, así como la prolongación de la quinta línea, y tal vez de la cuarta, en la parte inferior. Para de Hoz es posible que las tres primeras líneas se curvasen en la parte perdida.</p> <p>Al final de las líneas 6 y 9 hay un punto. Para Gómez-Moreno y Maluquer las interpunciones son arbitrarias.</p> <p>Cuadrado opina que la línea 9 es la continuación de la cuarta y que la octava continúa la quinta línea.</p> <p>El final de la línea 5, ]+<b>rík</b>, parece que se une con el comienzo de la línea 8 a una palabra.</p> <p>En la línea 1 <b>iuntegen</b> se compara con el segmento <b>iunte</b> de V.07.01, A-1 (Los Villares), y con <b>iunbaida</b> de A.04.01, A-I,3 (Alcoy) y con la estructura de <b>tuntike.n</b> de HER.02.373, 1 (Ensérune).</p> <p>Las líneas 2 y 3 quizás contengan denominaciones de personas por medio de nombres de padres y otros nombres: <b>sakaárbes</b> puede estar formado por <b>sakaár</b> e <b>ibes</b>. La segunda palabra <b>sos</b> empieza con el elemento de NP <b>sosin</b>. Ya en la tercera línea <b>lagutas</b> es NP. <b>kebes</b> si se lee <b>kerés</b> puede compararse con el elemento de NP <b>keére</b>.</p> <p><b>ísgenus</b>, de la línea 4, recuerda a <b>ískenius</b>, probablemente un NP, procedente de CS.21.08, a-1 (Orleyl). El elemento <b>ís</b>, como prefijo o elemento pronominal, se compara con <b>ísbinaí</b> A.04.01, A-I,5 (Alcoy). La palabra que viene a continuación, <b>andinue</b> se compara con <b>antinmli</b> de CS.21.05, 1 (Orleyl) y con <b>andin</b> en la línea 9 de este mismo plomo.</p> <p>En la línea 5 <b>taírke</b> concuerda con <b>taírke</b> de V.06.007, B-3, a (Liria). El segmento <b>rík</b>, al final de esta línea, también aparece en la línea 6.</p> <p><b>sabaár</b> se compara con <b>sabaáridai</b> de A.04.01, B-1/2 (Alcoy) y <b>sabaár</b> [ de CS.21.01, A-2 (Orleyl), y <b>basderík</b> con <b>bastes</b> de V.06.029 (Liria). Para el final de palabra <b>keterike</b> tenemos <b>uštarike</b> de V.13.01, B-15 (Yátova).</p> <p><b>bideden</b> recuerda a <b>bitetui</b> de CS.18.01, A-1 (El Solaig), para su final <b>tatuten</b> de V.13.03, A-I, b-1 (Yátova), y para su final <b>etešilir</b> de CS.18.01, A-2 (El Solaig). quizás un NP.</p> <p>En la línea 7 <b>ik</b> puede interpretarse con prefijo o elemento pronominal. <b>baides</b> puede ser la palabra que frecuentemente se encuentra en inscripciones en plomo, <b>baites</b>. La palabra que viene a continuación, <b>suisebartas</b>, parece un NP. Después aparece, quizás, el sufijo <b>ar</b>, que se suele escribir con la otra vibrante, <b>r</b>.</p> <p>La última línea es segmentada por Untermann como <b>]biandin gorsanlene barer beigulnaér ganikbos</b>.</p> <p><b>barer</b> se compara con <b>baér</b> de V.07.01, B-1 (Los Villares) y la última palabra de esta línea, <b>ganikbos</b> con el segmento <b>kaneka</b> y <b>bos</b>, ambos de la misma inscripción nombrada antes (A-8, 3, 6, B-2, Los Villares). Quizás sea una firma (según Untermann). A continuación aparecen NNP formados por los elementos <b>kani</b> y <b>bos</b> y el morfema intercalado <b>k(e)</b>.</p>

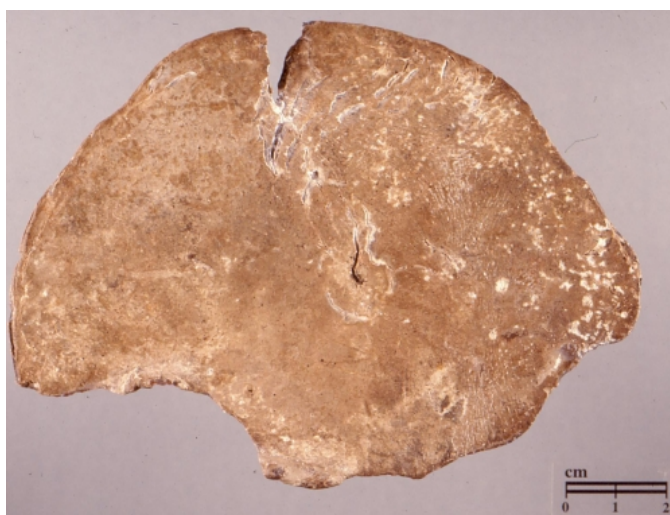


<b>OBSERV. PALEOGRÁFICAS:</b>	Hay especiales coincidencias con A.04.03 en los signos para <b>r</b> , que aparece con un largo trazo diacrítico; para <b>n</b> , con el tercer trazo añadido aparte; y para <b>o</b> , sin el trazo inferior y a menudo con líneas cruzadas en su ángulo inferior. En la l. 7 el 30º signo es una <b>a</b> corregida a partir de una <b>n</b> .
<b>CONTEXTO ARQUEOLÓGICO</b>	
<b>FECHA HALLAZGO:</b>	1948
<b>CIRCUNSTANCIAS HALLAZGO:</b>	EXCAVACION
<b>DATACIÓN:</b>	Siglo IV a.C.; probablemente 375 - 350 a.C.
<b>CRIT. DAT.:</b>	Contexto del sector de la necrópolis en donde apareció (Tarradell 1968, 358; Cuadrado 1980 en: Ros Sala 1980, 150a).
<b>CONTEXTO HALLAZGO:</b>	Disco de plomo originalmente redondo encontrado durante las excavaciones de E. Cuadrado en la necrópolis, en un estrato datado en la primera mitad del s. IV a.C., en la tumba 21, que perteneció quizá a una mujer. Junto a él aparecieron dos ollas cinerarias y otro disco delgadísimo de cobre, de diámetro algo menor, además de varias piezas de hueso adornadas, fusayolas y cerámica campaniense. Aunque el estrato está datado en la primera mitad del s. IV a. C, Gómez-Moreno (1962, 67) fecha la campaniense hacia el s. III a.C.
<b>OBSERVACIONES ARQUEOL.:</b>	Plomo en forma redondeada, roto a la derecha (en la parte superior falta un trozo de unos 2 cm., y en la parte inferior de alrededor de 1 cm.). Esta rotura quizás se deba al proceso de cremación, dado que el objeto debió cremarse junto al resto del ajuar de la tumba donde se encontró. A la izquierda tiene una profunda rotura de 1,5 cm, existente antes de la inscripción.  Foto y dibujo en: <i>MLH</i> . Foto en color en: De Hoz 1997, catálogo n. 81, 265b. Dibujo en: Gómez-Moreno 1962, 68; Maluquer 1968, 135; Ros Sala 1980, 149 (según E. Cuadrado).  Para A. Beltrán 1951, 145 se trata de una inscripción en alfabeto jónico del s. V a. C; Gómez-Moreno (1962, 69) lo rebaja al VI a. C. La destrucción parcial de la pieza se debe al proceso de cremación.  El Cigarralejo está a 30 km al O de Murcia y cerca de Mula, al NE de dicha ciudad y en la margen derecha del río del mismo nombre. Se trata de un cerro alargado de forma rectangular con restos de una muralla. Una cronología tentativa del poblado lo sitúa entre el final del s. V a. C. y el II a. C. (Rosa Sala 1980, 128). Hubo un santuario en la cumbre del cerro que fue destruido hacia 400 a. C. Los exvotos más primitivos remontan quizá al s. V a. C.; los demás se hicieron a lo largo de dicha centuria (Blanco Freijeiro 1981, 46-47). Las piedras del santuario se reutilizaron como material de construcción en la necrópolis, ubicada en la ladera NE. En algunas tumbas. como la n. 184, hay cerámica campaniense A junto a piezas áticas de barniz negro y figuras rojas del s. IV a. C. (García Cano 1989, 169 y 174-176).
<b>BIBLIOGRAFÍA</b>	
<b>ED. PRINCEPS:</b>	Cuadrado 1950, (con plano de la zona arqueológica en la lám. XXI,1)
<b>BIBL. FILOL.:</b>	Lafon 1953, 223 s., 230; Anderson 1975, 23; Ros Sala 1980, 149-150; de Hoz 2011a, 419-420
<b>BIBL. ARQUEOL.:</b>	General.; Gómez-Moreno 1962, 67-9 (n. LXI); Maluquer 1968, 134 (dibujo) y n. 236; Tarradell 1968, 358; Cuadrado 1985, 121-3 y 591-2; J. Vallejo 1954, 221-57, f.230; Sobre la necrópolis.; Cuadrado 1987; Santos Velasco 1989; Excavaciones modernas en la necrópolis.; Cuadrado 1991; Cuadrado 1991b;



Tumbas "principescas":; Cuadrado 1968;  
Restos monumentales funerarios:; Cuadrado 1984;  
Restos humanos de la necrópolis:; Santonja 1985; Santonja 1986; Santonja 1989; Santonja 1993;  
Restos faunísticos:; Morales et alii 1983;  
Estudio de la panoplia:; Cuadrado 1989;  
Foto de E. Cuadrado mostrando una vista general e indicando el lugar del poblado, el santuario y la necrópolis, en; Ros Sala 1980, 129;  
Restos arquitectónicos y escultóricos:; Castelo 1990;  
Estudio de la indumentaria de los exvotos del santuario:; Prada 1979, (los femeninos); Prada 1980, (los masculinos);  
Exvotos de caballos:; Quesada - Tortajada 1999;  
Cerámica: ática de barniz negro:; Cuadrado 1963; campaniense:; Cuadrado 1978a; Cuadrado 1978; "ibérica fina":; Cuadrado 1977;  
Escarabeo aparecido en la tumba n. 462:; Gamer-Wallert 1983;  
Sobre el museo:; Page 2003;

### ILUSTRACIONES



Créditos: Archivo fotográfico del Museo de Arte Ibérico El Cigarralejo (Mula, Murcia)



Créditos: Archivo fotográfico del Museo de Arte Ibérico El Cigarralejo (Mula, Murcia)