



Citación: BDHespAB.08.01, consulta: 23-06-2026

## Ref. Hesperia: AB.08.01

CABECERA	
<b>REF. MLH:</b> G.	<b>YACIMIENTO:</b> Cueva de "La Camareta"
<b>MUNICIPIO:</b> Agramón, Hellín	<b>PROVINCIA:</b> Albacete
<b>N. INV.:</b> in situ	<b>OBJETO:</b> R
<b>TIPO YAC.:</b> HABITAT	
GENERALIDADES	
<b>MATERIAL:</b> PIEDRA	<b>SOPORTE:</b> PARIETAL/RUPESTRE
<b>TÉCNICA:</b> INCISION	<b>DIRECCIÓN ESCRITURA:</b> DEXTROGIRA
<b>NÚM. INSCRIPCIONES:</b> 1	<b>TIPO EPÍGRAFE:</b> RELIGIOSO
<b>DIMENSIONES INSCRIPCIÓN:</b> 31,05 x 5 (1ª l.) x 16 (2ª l.)	<b>NÚM. LÍNEAS:</b> 2
<b>H. MÁX. LETRA:</b> 61	<b>H. MÍN. LETRA:</b> 31
<b>CONSERV. EPG:</b> Rota a la derecha en la 2ª línea	<b>CONS. ARQ:</b> B
<b>RESPONS EPIGR:</b> ALF	<b>REVISORES:</b> ALF; JFJ
TEXTO Y APARATO CRÍTICO	
<b>TEXTO:</b>	<b>kobeširegian karesi[</b>
<b>APARATO CRÍTICO:</b>	<b>kobešir, kokešab+</b> Ed. princeps, <b>kotošibe</b> Pérez Rojas 1993, <b>kobešir</b> Faria 1997, Luján-López 2016, <b>koS41šis56</b> de Hoz 2010 (Luján-López 2016), <b>kobešis56</b> Orduña 2010, <b>kobešir</b> , Rodríguez Ramos 2002, Correa 2008, Ferrer i Jané 2010, Luján 2013, Moncunill-Velaza 2019 <b>egian, +bain</b> Ed. princeps, <b>okuan</b> Pérez Rojas 1993, <b>eguan</b> Faria 1997, Silgo 2016, <b>ekian</b> Rodríguez Ramos 2002, Luján-López 2016, <b>eG16bisan</b> Correa 2008, <b>ekian</b> de Hoz 2010 (Luján-López 2016), Orduña 2010, Luján 2013, <b>egian</b> Ferrer i Jané 2010, Moncunill-Velaza 2019 <b>karesi[, +++++...</b> Ed. princeps, <b>karosib[e]</b> Pérez Rojas 1993, <b>karesi[ř]</b> Faria 1997, Silgo 2016, <b>karesi[</b> Rodríguez Ramos 2002, <b>karesi+</b> Correa 2008, Luján 2013, <b>tuřesi+</b> Correa (altern.), <b>karesir</b> Ferrer i Jané 2010, <b>karesi[</b> Orduña 2010, Luján-López 2016, <b>karesi[</b> Moncunill-Velaza 2019
EPIGRAFÍA Y PALEOGRAFÍA	
<b>FTE. LEC.:</b> BDH	<b>SEPARADORES:</b> CARECE
<b>NÚM. TEXTOS:</b> 1	<b>LENGUA:</b> IBERICO
<b>SIGNARIO:</b> MERIDIONAL	<b>METROLOGÍA:</b> carece
<b>OBSERV. EPIGRÁFICAS:</b>	<p>Se conservan dos líneas de texto, pero pudo haber más, dado que la parte inferior está fragmentada por pérdida de una capa de la roca donde está inscrita, ya desde época antigua. De la segunda línea sólo se conservan cuatro signos completos y restos de un quinto.</p> <p>La inscripción ha sido realizada mediante trazos finos y firmes.</p> <p>Según Pérez Rojas, aparte de esta inscripción, existen cuatro grafitos más, tres con un signo, y uno con dos. Además, añade que a una de las inscripciones le acompaña símbolos metrológicos, y que al menos una de ellas lo es. Todas se encuentran en la misma estancia. Sin embargo no parece que estos otros signos sean grafemáticos (Luján - López 2016).</p>



	<p>Si la lectura como <b>ki</b> del antepenúltimo signo de la primera línea es correcta puede aislarse el segmento <b>ekian</b> que podría relacionarse con la palabra <b>ekiar</b>, bien identificada en ibérico noroccidental e interpretada como "hacer". Esta forma se asemejaría más al <b>ekien</b> de Andelo (NA.03.01) o a la forma EGVAN de Perotito (Santisteban del Puerto, J.02.04).</p> <p>En cuanto a <b>kobesir</b> podría ser un NP compuesto por un elemento <b>kobe</b>, no atestiguado, y uno <b>sir</b>, con buenos paralelos: <b>beśir-ka</b> (V.17.2), <b>kaśesir-te</b> (V.06.08), <b>kośasir-en</b> (T.00.01), <b>kuleśir</b> (AUD.05.36), <b>kuleśir-ike</b> (AUD.05.36), etc. Si como propone Rodríguez Ramos (2014) este segundo elemento se puede interpretar como <b>-rśir</b> existen más paralelos en la antroponimia ibérica como <b>iskeber[<b>-jir</b></b> (Puig Castellar, B.40.03) o <b>-betikibelsir</b> (Osséja, PYO.07.04),</p> <p>En la segunda línea, <b>kares-</b> podría ser un NP o un apelativo, dada su frecuencia en el entorno de <b>ekiar</b>.</p>
<b>OBSERV. PALEOGRÁFICAS:</b>	El penúltimo signo de la primera línea no puede ser leído como <b>tu</b> , como sostenía Correa, dado que no cierra en su parte inferior.
<b>CONTEXTO ARQUEOLÓGICO</b>	
<b>FECHA HALLAZGO:</b>	1979
<b>CIRCUNSTANCIAS HALLAZGO:</b>	(v. Cont. Hallazgo)
<b>DATACIÓN:</b>	Insegura: siglos IV - III a.C.
<b>CRIT. DAT.:</b>	Paleográficos y epigráficos: cronología de uso del signario meridional en la zona. Amplia ocupación del abrigo, desde época ibérica hasta árabe.
<b>CONTEXTO HALLAZGO:</b>	<p>La existencia de la cueva, donde se halla la inscripción, es conocida por todos los habitantes del entorno, hasta el punto de ser objeto de numerosas leyendas. En el año 1979, el matrimonio Selva se percató de la importancia que tenían los cientos de <i>graffiti</i> que cubren todas las paredes de la cueva, y a partir de entonces se procedió a su estudio.</p> <p>La inscripción ibérica se sitúa en la sala A de la cueva, en la pared derecha, a la entrada de la cueva, a una altura superior a los 1,70 m.</p>
<b>OBSERVACIONES ARQUEOL.:</b>	<p><i>Graffiti</i> ibérico en La Cueva de "La Camareta" (Albacete). Parece que bajo éste hay otros signos superpuestos posteriores. La inscripción se conserva incompleta por haberse desprendido parte de la capa superior de la roca en la antigüedad, puesto que sobre la zona donde se produjo esta pérdida de roca se dibujaron con posterioridad unos caballos, de trazado muy fino, quizás de época árabe.</p> <p>La cueva de "La Camareta" se sitúa en la margen derecha del río Mundo, principal afluente del Segura, en el paraje denominado "Las Camarillas", debido al alto número de cuevas artificiales que hay en la margen izquierda del río. La cueva se encuentra a 390 m. de altura sobre el nivel del mar y a 40 m. sobre el nivel máximo del embalse que hay en la zona, en un cantil vertical. Queda limitada por el NO por la Sierra de los Donceles.</p> <p>Vista desde el exterior la cueva presenta dos grandes vanos separados por una columna tallada en la roca. Se compone de cuatro estancias con <i>graffitis</i> en sus paredes. La sala principal (A) tiene forma pentagonal irregular. La estancia B se sitúa a la izquierda de la principal, menor que ella, con forma rectangular, está ahumada y en sus paredes hay tanto escritos como dibujos. La sala C es la más pequeña, siguiendo la línea axial de la principal (A), y tiene un estrecho vano de acceso. Es mucho más oscura que el resto y está bastante ahumada. Cuenta con pocos <i>graffiti</i>. Y la última estancia, la D, está situada a la derecha de la principal, separada de ella por una pared natural. Es la única que no tiene las paredes ahumadas, pues parece que su uso, más bien, se dedicaba a lugar de descanso. La mayoría de sus <i>graffiti</i> son de época árabe. A la salida de ésta se encuentran restos de lo</p>



que debió ser otra estancia. Los suelos de la cueva carecen de pavimento, por lo que son de roca natural.

Parece que la cueva existía ya, o fue excavada, en época prerromana para refugio o almacén, y posteriormente retallada en época tardo-romana. En los siglos tardíos del Imperio Romano se empleaba, posiblemente, como emeritorio, y con el dominio árabe su uso tocó a su fin.

Los *graffiti* que aparecen en la cueva están incisos, a veces, a punta de cuchillo, otras veces, mediante puntas de aguja muy finas. Algunos están superpuestos los unos a los otros, lo que dificulta su lectura, sobre todo en los textos más antiguos.

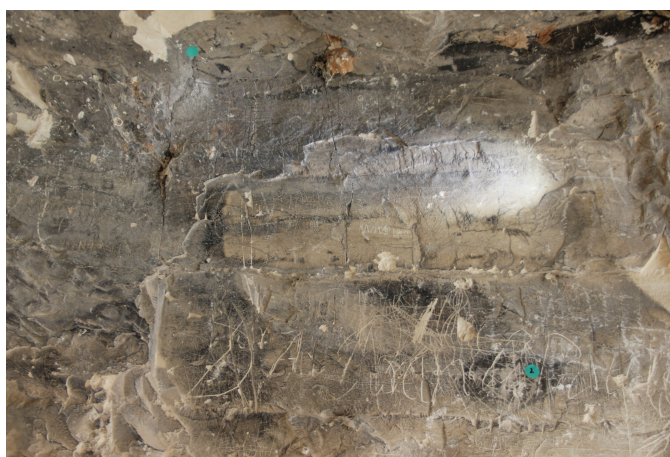
**BIBLIOGRAFÍA**

<b>ED. PRINCEPS:</b>	González Blanco et alii 1982, 1.023-1.033, lám. II,1, 1982
<b>BIBL. FILOL.:</b>	Correa 2008, 285-286, n. 7; Faria 1997, 107; Ferrer i Jané 2010a; Luján - López 2016
<b>BIBL. ARQUEOL.:</b>	Pérez Ballester 1992, 289-300 (concretamente, 294); Pérez Rojas 1993; Pérez Rojas 1993, 139-266

**ILUSTRACIONES**



Créditos: In situ\_Dibujo: Luján - López Fernández 2015, fig. 5



Créditos: ALF



Créditos: ALF



Créditos: ALF



Créditos: ALF



Créditos: ALF



Créditos: ALF



Créditos: ALF