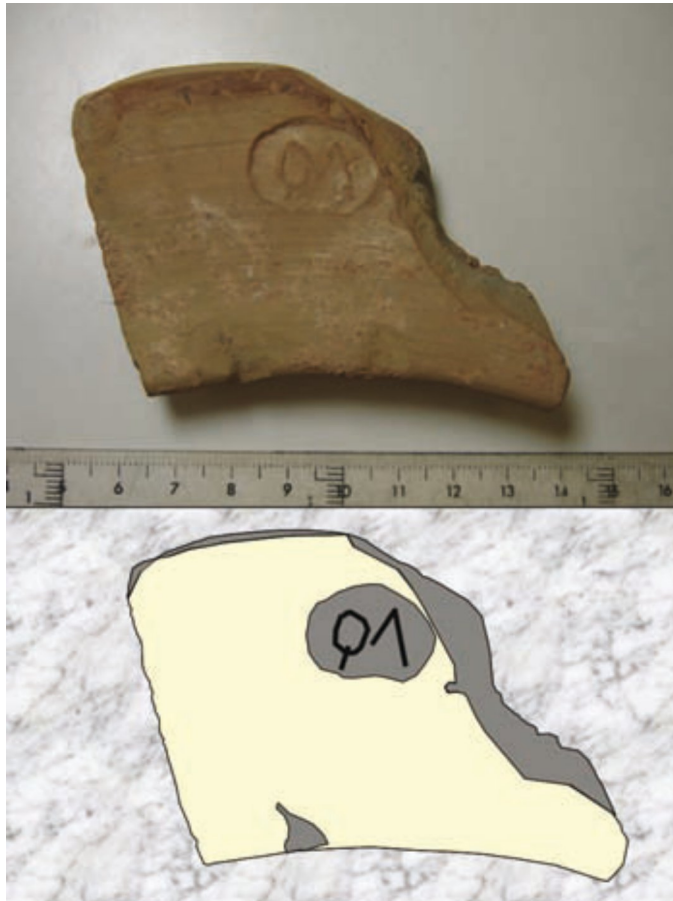




Citación: BDHespNA.01.11, consulta: 24-01-2026

**Ref. Hesperia: NA.01.11**

CABECERA	
REF. MLH:	K.18
MUNICIPIO:	Viana
N. INV.:	Desconocido
TIPO YAC.:	HABITAT
GENERALIDADES	
MATERIAL:	CERAMICA
SOPORTE:	RECIPIENTE
TÉCNICA:	IMPRESO
NÚM. INSCRIPCIONES:	1
NÚM. LÍNEAS:	1
H. MÍN. LETRA:	8
REVISORES:	ALF, ENF, CJC
TEXTO Y APARATO CRÍTICO	
TEXTO:	rl
APARATO CRÍTICO:	
EPIGRAFÍA Y PALEOGRAFÍA	
FTE. LEC.: Jordán 2019	SEPARADORES: CARECE
NÚM. TEXTOS: 1	LENGUA: CELTIBERICO
SIGNARIO: CELTIBERICO	METROLOGÍA: Carece
OBSERV. EPIGRÁFICAS:	El sello está impreso sobre el labio de un dolio y presenta dos signos, <b>rl</b> , que los editores comparan con [Z.09.08], [Z.09.09] y [Z.09.23], aunque los dos primeros presentan una lectura dudosa y el tercero tiene como alternativa <b>ku</b> 1. Parece tratarse de otro ejemplo del sello publicado por Labeaga 1999-2000, 180, fig. 536, también sobre una tinaja y procedente del mismo yacimiento. En Ensérune parece haber un sello con la misma lectura, <b>rl</b> (HER.02.359).
OBSERV. PALEOGRÁFICAS:	Las variantes de los signos son: <b>r4</b> , <b>l2</b> .
CONTEXTO ARQUEOLÓGICO	
FECHA HALLAZGO:	Desconocido
CIRCUNSTANCIAS HALLAZGO:	HALLAZGO CASUAL
DATACIÓN:	Mediados del siglo II a.e. hasta el 76 a.e. (destrucción de la ciudad por Sertorio).
CRIT. DAT.:	Estratigrafía arqueológica.
CONTEXTO HALLAZGO:	Hallado casualmente en el yacimiento por un vecino de Viana.
OBSERVACIONES ARQUEOL.:	Fragmento de boca de dolio con sello, de forma ovalada, sobre el labio.
BIBLIOGRAFÍA	
ED. PRINCEPS:	Olcoz et alii 2007-2008, 95-96
BIBL. FILOL.:	HEp, 16, nº 498; Jordán 2011, 301; Simón Cornago 2013, 541-545, 565-601, 615, 624 (foto), 642-643, 669 (foto y dibujo), ED31; Jordán 2019, 397-398
BIBL. ARQUEOL.:	Labeaga 1999-2000, 180, fig. 536; Armendáriz 2008
ILUSTRACIONES	



Créditos: Foto y dibujo: Olcoz et alii 2007-2008, 97.