



Citación: BDHespA.04.01b, consulta: 21-12-2024

Ref. Hesperia: A.04.01b

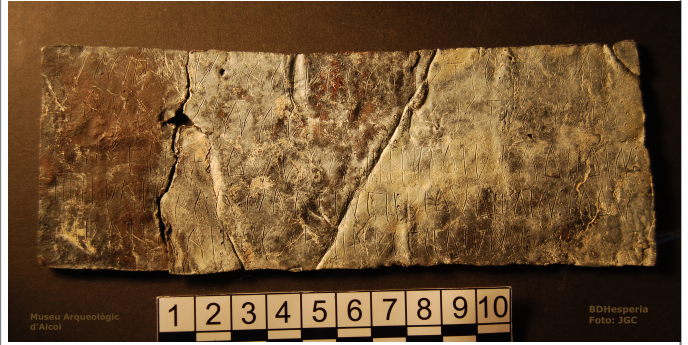
CABECERA	
REF. MLH:	G.01.01b
MUNICIPIO:	Alcoy /Alcoi
N. INV.:	Museu Arqueològic Municipal Camil Visedo Moltó
TIPO YAC.:	HABITAT
YACIMIENTO:	La Serreta
PROVINCIA:	Alicante
OBJETO:	P
GENERALIDADES	
MATERIAL:	PLOMO
FORMA:	RECTANGULAR
DIRECCIÓN	DEXTROGIRA
ESCRITURA:	
INSCRIPCIONES	A.04.01a
ADICIONALES:	
DIMENSIONES	17,1 x 6,2
OBJETO:	
H. MÁX. LETRA:	10
RESPONS EPIGR:	ENI
RESPONS ARQUEOL.:	FFP
SOPORTE:	LAMINA/PLANCHA
TÉCNICA:	INCISION
NÚM.	2
INSCRIPCIONES:	
TIPO EPÍGRAFE:	COMERCIAL
NÚM. LÍNEAS:	5
H. MÍN. LETRA:	8
REVISORES:	ALF
TEXTO Y APARATO CRÍTICO	
TEXTO:	iunstir:śalirg:basirťir:sabań dai :birinań:guńś: boińtingiśdid : seśgerśduńan:sesdirgadedin: seńaikala:naltinge:bidudedin:ildu nińraenai:bekoń:sebagedińan
APARATO CRÍTICO:	2. dai , dar : Gómez-Moreno y otros autores : boińtingiśdid :, : boińtineśdid : Llobregat
EPIGRAFÍA Y PALEOGRAFÍA	
FTE. LEC.: MLH	SEPARADORES: TRES PUNTOS
NÚM. TEXTOS: 2	LENGUA: IBERICO
SIGNARIO: GRECOIBERICO	METROLOGÍA: carece
OBSERV. EPIGRÁFICAS:	<p>El <i>ductus</i> y los renglones son bastante uniformes. Escrito por diferente mano que el texto de la cara A, y con anterioridad a él.</p> <p>En esta cara esta presente la palabra <i>śalir</i> que se traduce, con casi total seguridad, como "dinero" o "moneda". Aquí presenta el sufijo g- <i>basirťir</i>, también <i>basir</i> AUD.05.36a, A-4 (Pech Maho), es, o bien, variante de <i>baser</i>, que aparece en la cara A, con un sufijo -tir, que no está atestiguado con seguridad, o un NP formado por bas e iltir, con asimilación de l en ń. <i>sabańidai</i> se compara con <i>śabańi</i>[de CS.21.01,2 (Orleyl), <i>śabań</i> de MU.04.01,6 (Cigarralejo). Ya en la segunda línea aparece el sufijo -dai. 2ª línea: se compara quizás con <i>birinań</i>, <i>birtebir</i> de V.13.03, A-II,1 (Yátova). -ar puede ser un sufijo. <i>guńś</i> se corresponde, excepto por la ś, con <i>kuńś</i> de V.13.07, A-8 (Orleyl). También se compara con <i>bankuńś</i> de V.06.010 (Liria). <i>boińtingiśdid</i>, contiene una secuencia de sufijos, a saber, -did, que en semisilabario se escribe como tite. 3ª línea: de <i>seśgerśduńan</i> se compara, por un lado, ses con la siguiente palabra, con seś en las monedas de Emporion (Mon.06-05), y por otro <i>duńan</i> con <i>tuńane</i> de CS.21.05,1 (Orleyl). De <i>sesdirgadedin</i>, <i>dedin</i> también se encuentra en <i>bidudedin</i>, en la siguiente línea, y en <i>biteńrocketine</i> de</p>



	<p>CS.21.05,3 (Orleyl), con una e al final.</p> <p>4ª línea: naltinge quizás contenga un sufijo -ge. Con bidudedin se compara bitute, lectura insegura, de V.07.03, B-3 (Los Villares) y dedin, en la línea anterior. ilduniñaenai probablemente tenga la separación de palabras entre la a y la e. Con ello, ilduniña es o el apelativo ildun con un sufijo -iña, o bien, un NP formado por iltu y uni, con el mismo sufijo. enai puede contener la secuencia de sufijos -en-ai o -en-mi.</p> <p>5ª línea: bekor coincide con bekor de AUD.05.34, 15 (Pech Maho), y se compara con bekon en NNP. En sebagediñan puede haber una secuencia de sufijos -ir-an.</p> <p>La función y el contenido del texto son desconocidos pero la presencia en el texto de la cara A de secuencias numerales y de la palabra salir evidencian una función de tipo comercial. Cada texto es independiente el uno del otro.</p>
OBSERV. PALEOGRÁFICAS:	<p>Algunos signos, como el 6º de la 2ª línea, están dañados por rotura.</p> <p>El trazo diacrítico de la r en esta cara se adosa al signo, a diferencia de en la cara A, donde está separado.</p>
CONTEXTO ARQUEOLÓGICO	
FECHA HALLAZGO:	23 de enero de 1921
CIRCUNSTANCIAS HALLAZGO:	EXCAVACION
DATACIÓN:	Siglo IV a.C.
CRIT. DAT.:	Paralelos con otros textos greco-ibéricos (cf. De Hoz 1997, catálogo n. 82, 265c).
CONTEXTO HALLAZGO:	Véase la ficha A.04.01a.
OBSERVACIONES ARQUEOL.:	<p>Lámina de plomo rectangular con ambas caras inscritas. Apareció doblado, por lo que conserva la típicas arrugas de haber estado doblado.</p> <p>Foto y dibujo en: <i>MLH</i>. Foto en color en: De Hoz 1997, catálogo n. 82.</p> <p>Dibujo en: Gómez-Moreno 1962, 70. La RAH conserva un dibujo del plomo de Diego García Cisneros del año 1921 (cf. Almagro-Gorbea 2003, 125-126).</p> <p>Véanse datos generales del yacimiento en A.04.04. Cf. Véase también A.04.01a.</p>
BIBLIOGRAFÍA	
ED. PRINCEPS:	Vicedo 1922, 161, lámina entre 216 y 217-33, y 220.
BIBL. FILOL.:	Gómez-Moreno 1922, (= Gómez-Moreno 1949, 219-31); Schuchardt 1922; Schuchardt 1923; Cejador 1926, 137ss.; Bähr 1948, 401-15; J. Vallejo 1954; Albertos 1973, 92; M. Beltrán 1974, 27-66, 27, 33, nota 48 y 63-5; Guadán 1980; de Hoz 2011a
BIBL. ARQUEOL.:	<p>Visedo Moltó 1922, 10-3, lám. 11; Tormo 1923; Mendes 1928; Schulten 1933a, 519-522; Gómez-Moreno 1922, (= Gómez-Moreno 1949, 219-31); Caro Baroja 1954, 749ss.; Visedo Moltó 1959, 66ss. y figs.; Gómez-Moreno 1962, 69-71 (nº LXII); Maluquer 1968, 235; Llobregat 1972, 120 s.; Schulten 1974; Santacreu 1982, 9; Fletcher - Silgo 1992-1993; Aura - Segura 2000, 205; Almagro-Gorbea 2003, 125-6</p> <p>Sobre el yacimiento, su excavacion y urbanismo, la necrópolis, los materiales y la Contestania meridional ibérica entre los ss. VI y III a. C. véase A.04.04.</p>
ILUSTRACIONES	



ΙΝΝΠΤΙΔ:ΞΑΛΙΡΓ:ΒΑΜΙΡΤΙΡ:ΜΑΒΑΔΙ
 ΔΑΙ:ΒΙΔΙΝΑΔ:ΓΥΡΞ:ΒΟΙΞΤΙΧΓΚΑΙΔ:
 ΜΗΞΓΗΔΞΔΥΔΑΝ:ΜΗΠΔΙΔΓΑΔΗΔΙΛ:
 ΜΗΡΑΙΚΑΛΑ:ΝΑΝΤΙΝΓΗΒΙΔΥΔΗΔΙΜ:ΙΛΔΥ
 ΝΙΔΑ:ΗΝΑΙ:ΥΗΚ:ΦΡ:ΜΗΒΑΓΗΔΙΡΑΝ:



Créditos: BDHesperia_JGC. Museu Arqueològic Municipal Camilo Visedo. Alcoy