



Citación: BDHespTE.11.23, consulta: 19-02-2026

Ref. Hesperia: TE.11.23

CABECERA			
REF. MLH:	E.12.01	YACIMIENTO:	El Tiro de Cañón
MUNICIPIO:	Alcañiz	PROVINCIA:	Teruel
N. INV.:	Colección de los Padres Escolapios, Alcañiz ó Taller de Arqueología y Prehistoria de Alcañiz; N. Inv.: TC	OBJETO:	C
TIPO YAC.:	HABITAT		
GENERALIDADES			
MATERIAL:	CERAMICA	TIPO:	Campaniense B
SOPORTE:	RECIPIENTE	FORMA:	Lamb. 5
TÉCNICA:	INCISION	DIRECCIÓN ESCRITURA:	DEXTROGIRA
NÚM. INSCRIPCIONES:	2	TIPO EPÍGRAFE:	PROPIEDAD
DIMENSIONES	17 (diám.)	NÚM. LÍNEAS:	1
OBJETO:		REVISORES:	ENI, ALF
RESPONS EPIGR:	SM, ENI, CAS		
TEXTO Y APARATO CRÍTICO			
TEXTO:	a) kakiba b) ta		
APARATO CRÍTICO:	ka , l v E, tu (ALF) ki , lo Benavente (1985, 6), s (ALF) banm̃ , lnba Gasca-Fletcher (leído al revés), loba (ed. princeps), bantu ALF (levógiro)		
EPIGRAFÍA Y PALEOGRAFÍA			
FTE. LEC.: MLH	SEPARADORES:		CARECE
NÚM. TEXTOS: 2	LENGUA:		IBERICO
SIGNARIO: LEVANTINO	METROLOGÍA:		carece
OBSERV. EPIGRÁFICAS:	Lectura dudosa. Tal vez haya que leerlo en sentido inverso: lnba (?). Gasca y Fletcher se inclinan por la lectura banm̃i . Pero si el primer signo es tu podría plantearse una lectura como tusba o levógiro bantu (ALF). Ambas posibilidades de lectura cuentan con paralelos en la epigrafía ibérica. Si, por otra parte, se leyera kakiba , el final de la palabra, kiba , se relacionaría con kiba en Azaila (TE.02.005 y .148) y quizás en Arenys de Mar (B.17.08). Se compara con el NP kibaskitar (Alcoy, A.04.06). Podría tratarse de una abreviatura de un NP. Como paralelos, lbanm̃ibae en Liria (V.06.008), lbalkenm̃i (HER.02.173) y lkenm̃i (HER.02.248) en Ensérune. En el mismo objeto aparece escrito el signo ta en su base. Sus editores, Perales y Benavente, leen loba y da .		
OBSERV. PALEOGRÁFICAS:	Si el segundo signo es una n podría plantearse una lectura levógira para el grafito. El primer signo, con forma triangular, a pesar de que en el dibujo publicado en la <i>ed. princeps</i> y en Gasca - Fletcher no aparece cerrado por debajo, en la fotografía se aprecia que cierra el signo, por lo que la lectura de éste sería tu .		
CONTEXTO ARQUEOLÓGICO			



FECHA HALLAZGO:	desconocido
CIRCUNSTANCIAS HALLAZGO:	DESCONOCIDO
DATACIÓN:	Siglo I a.C.
CRIT. DAT.:	Arqueológicos: tipología cerámica: corresponde al tipo de pie espeso y vertical, con creación en el s. I a.C.
CONTEXTO HALLAZGO:	El asentamiento ibérico fue excavado por Antonio Beltrán. Las excavaciones sacaron a la luz cimientos de casas y cerámica tanto ibérica como campaniense.
OBSERVACIONES ARQUEOL.:	Plato campaniense con dos grafitos ibéricos, el más largo inciso en la base interna y el segundo, de un signo, bajo el pie. El plato es una pátera de fondo plano, paredes algo inclinadas y carena curva. Pasta de color marrón rojizo claro. Barniz negro denso con muy poco brillo metálico en el interior, al exterior y cerca del pie hace aguas. En el fondo lleva decoración de ruedecilla combinada con círculos acanalados. El Tiro del Cañón es un asentamiento ibérico destruido en el s. I a.C.

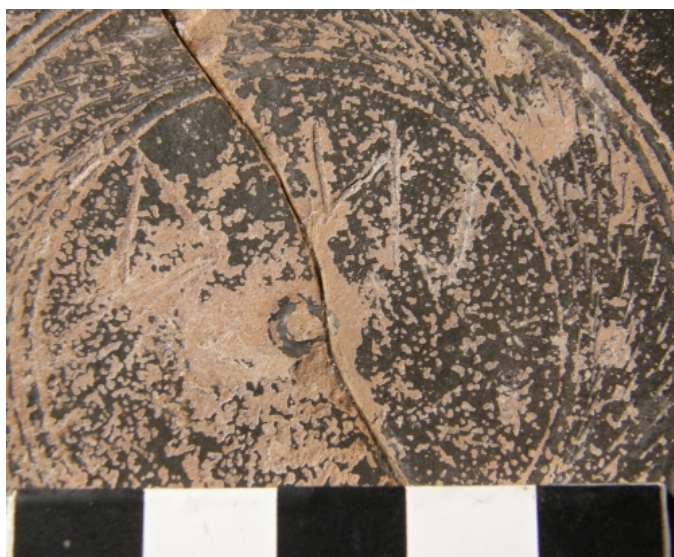
BIBLIOGRAFÍA

ED. PRINCEPS:	Perales et alii 1983-1984, 206 y fig. 2,9
BIBL. FILOL.:	Gasca - Fletcher 1989-1990, 138, n. 9
BIBL. ARQUEOL.:	Benavente 1987; Benavente et alii 1989, 77

ILUSTRACIONES



Créditos: Taller de Arqueología de Alcañiz
(fotografía I. Simón)



Créditos: Taller de Arqueología de Alcañiz
(fotografía I. Simón)



Créditos: Taller de Arqueología de Alcañiz
(fotografía I. Simón)