



Citación: BDHespAB.02.01, consulta: 23-07-2024

**Ref. Hesperia: AB.02.01**

CABECERA	
REF. MLH:	G.
MUNICIPIO:	Alcalá del Júcar
N. INV.:	in situ
TIPO YAC.:	CUEVA
GENERALIDADES	
MATERIAL:	PIEDRA
TÉCNICA:	INCISION
NÚM. INSCRIPCIONES:	+3
TIPO EPÍGRAFE:	VOTIVO
NÚM. LÍNEAS:	1
H. MÍN. LETRA:	60
RESPONS EPIGR:	ALF
TEXTO Y APARATO CRÍTICO	
TEXTO:	A: <b>+l̄s+S56isS47kaS47</b>
APARATO CRÍTICO:	%A:# <b>+l̄s+S56isS47kaS47, +bīs?ris?l?</b> Correa, <b>+bīsbaS56isS47kaS47</b> Luján, <b>+l̄s+ristekate, b̄als̄jristekate, b̄als̄uristekate</b> Ferrer i Jané - Avilés (alterns.)
EPIGRAFÍA Y PALEOGRAFÍA	
FTE. LEC.:	BDH
NÚM. TEXTOS:	+3
SIGNARIO:	MERIDIONAL
OBSERV. EPIGRÁFICAS:	El conjunto epigráfico del Abrigo de Reiná consta de siete líneas independientes, de las cuales las denominadas A, B, D, F y G son inscripciones, mientras que C y E no lo son. D y F también podrían no ser inscripciones ibéricas. De todas ellas quizás sólo D está escrita en signario levantino, mientras que el resto lo están en meridional. La dirección de la escritura también es variable. A y B son levógiras, mientras que D, F y G, dextrógiras. La inscripción G es identificada y publicada por primera vez en Ferrer i Jané - Avilés 2016 (60-61, fig. 11).  Inscripción A: Escrita en signario meridional en dirección levógira. Contiene diez signos. Ferrer i Jané segmenta el texto de la siguiente manera: <b>b̄als̄j, iste, kate</b> . La primera palabra, <b>b̄als̄j</b> , así como su alternativa <b>b̄als̄ur</b> , podría interpretarse
YACIMIENTO:	Reiná
PROVINCIA:	Albacete
OBJETO:	R
SOPORTE:	PARIETAL/RUPESTRE
DIRECCIÓN ESCRITURA:	LEVOGIRA
INSCRIPCIONES ADICIONALES:	AB.02.02, AB.02.03, AB.02.04, AB.02.05, AB.02.06, AB.02.07
DIMENSIONES INSCRIPCIÓN:	1,8 cm
H. MÁX. LETRA:	90
CONSERV. EPG:	El texto A, bien conservado. Los demás textos, afectados por erosión
REVISORES:	ALF, JFJ
SEPARADORES:	CARECE
LENGUA:	IBERICO
METROLOGÍA:	carece



	<p>como un NP dado que tanto <b>śir</b> como <b>śur</b> son elementos antropónimicos. Los paralelos para el primero de los elementos, <b>balś</b> o <b>bals</b>, podría ser una variante de <b>belś</b> o <b>bels</b>, aunque suele aparecer como segundo formante. Como primer formante se atestigua en <b>belśtar</b> y <b>belśko</b> en una inscripción rupestre de Err (PYO.05.05). Como paralelos para <b>śir</b>: <b>beśśir</b> (V.17.02, Mogente), <b>kuleśir</b> (AUD.05.35, AUD.05.36, Pech Maho). Y para <b>śur</b> o <b>sur</b>: <b>ibeisur</b> (AUD.05.35, AUD.05.36, Pech Maho) y <b>kuleśur</b> (L.14.01, Sidamon). Por su parte, <b>iste</b> podría compararse con <b>ister</b>, aislado entre interpunciones y terminado en vibrante en Ensérune (HER.02.373) y quizás con <b>kauniste</b> en un plomo del Pico de los Ajos (V.13.01), donde forma un compuesto con el posible sustantivo <b>kaun</b>, pareja de <b>kaur</b> en <b>kaurban</b> (V.13.03). Por último, <b>kate</b> podría ser una secuencia de morfos, frecuente tras antropónimos en textos sobre plomo, que según Ferrer i Jané define un esquema NP + <b>kate</b>. Algunos ejemplos de este esquema son: <b>bilosbaśkate</b>, <b>talskokate</b>, <b>beleśtarġkate</b> y <b>stankokate</b> en el plomo de Palamós (GI.20.01). También parece seguir a elementos al aparecer de tipo pronominal como en <b>kaġnikate</b>, del mismo plomo o <b>banikate</b> en la jarra de la Joncosa (B.11.01). Así pues, la estructura de este texto respondería al esquema (NP + <b>iste</b>) + <b>kate</b> con la adición del elemento <b>iste</b>, complementando al antropónimo.</p>
<b>OBSERV. PALEOGRÁFICAS:</b>	<p>Todos los autores, excepto Ferrer i Jané - Avilés, ofrecen una transcripción del texto a partir del dibujo de transcripción que da Pérez Ballester.</p> <p>1ª l.: H= S47f. Este signo aparece, en primer lugar, con la forma de la <b>o</b> levantina, con un trazo transversal, y en segundo lugar con dos trazos transversales.</p> <p>2ª l.: la <b>e</b> que se ha transcrito corresponde al mismo signo que se lee como tal en Mon.100.</p> <p>A continuación se presenta el análisis del estudio de Ferrer i Jané - Avilés (2016), tras autopsia directa de los epígrafes:</p> <p>A: El primer signo se corresponde con el signo S41.5 o .9 (de Hoz 2011, 741). El resto de signos, por orden: <b>l2</b>, <b>ś2</b>, <b>il</b> o <b>u1</b>, <b>S56</b>, <b>il</b>, <b>s3</b>, <b>S47g</b> con dos trazos diagonales (en el dibujo original, sólo uno), <b>ka1</b>.</p>
<b>CONTEXTO ARQUEOLÓGICO</b>	
<b>FECHA HALLAZGO:</b>	Desconocido
<b>CIRCUNSTANCIAS HALLAZGO:</b>	DESCONOCIDO
<b>DATACIÓN:</b>	Insegura: s. V - II a.C.
<b>CRIT. DAT.:</b>	Arqueológicos: cronología general del yacimiento.
<b>CONTEXTO HALLAZGO:</b>	El abrigo ya era conocido por pastores ocasionales.
<b>OBSERVACIONES ARQUEOL.:</b>	<p>Varias inscripciones rupestres en escritura meridional situadas en la pared exterior de la cueva llamada "El Abrigo de Reiná". La inscripción A, aislada, se sitúa a 1,80 m de altura de la cueva. C, y dos dudosas inscripciones más, D y E, se encuentran en una misma superficie agrupadas, a 2,45 m de altura. A la derecha de éstas, un poco más elevada, a 2,60 m, está la inscripción B. Una tercera superficie con la inscripción F se sitúa a unos 10 m a la derecha y a unos 2 m de altura. Sobre B se ha localizado en el último estudio realizado de este conjunto epigráfico (Ferrer i Jané - Avilés 2016), una nueva inscripción, G, a 3,20 m de altura.</p> <p>Fotos y dibujos en: Ferrer i Jané - Avilés 2016.</p> <p>El abrigo de Reiná se encuentra en la margen derecha del río Júcar, entre Alcalá del Júcar y La Recueja, a unos 40 m. sobre el nivel del río. En el entorno se halla el complejo de hornos ibéricos de La Casa Grande y un</p>

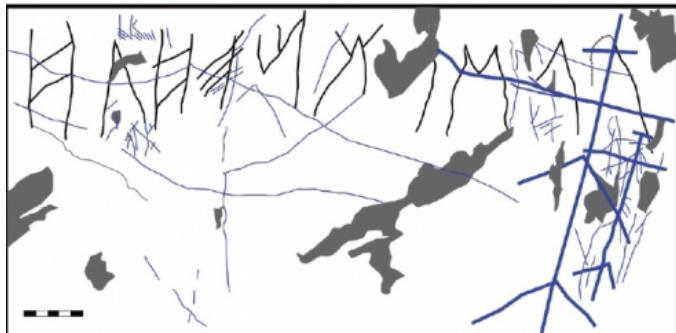


asentamiento de la Edad del Bronce. El abrigo está orientado al norte y consta de una covacha de 4 m. de boca con una altura de 2 y 1,40 m. Está horadada artificialmente por el sur. Por el norte se conserva un acceso con tres escalones tallados en la roca. Y por el noroeste se han identificado los restos de un antiguo sendero que sube desde la margen derecha del río hasta el extremo más alejado y más accesible del farallón amesetado, asiento del hábitat del Bronce, a 100 m. del abrigo. Aparte de esta inscripción hay doce grupos más de grafittis y/o dibujos, que datan hasta nuestros días, y que incluyen cruces (de Malta, de Caravaca) y cruciformes con los extremos marcados por puntos, entre la covacha y la pared norte; cuatro figuras antropomorfas esquemáticas, entre la covacha y la pared norte; un arado castellano y de tradición romana, en el interior; retículas; signos geométricos indeterminados; rallados modernos; líneas paralelas verticales convergentes; figuras zoomorfas; etc. Las inscripciones, a menudo, se acompañan de motivos incisos o pintados. Entre todas las inscripciones, hay una inscripción moderna fechada en 1880, que consta de cuatro líneas y que se sitúa en la boca sur.

**BIBLIOGRAFÍA**

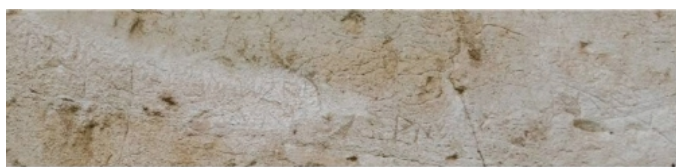
<b>ED. PRINCEPS:</b>	Pérez Ballester 1992
<b>BIBL. FILOL.:</b>	Correa 2008, 285, n. 6; Ferrer i Jané 2010a; De Hoz 2011a, 417, G57; Luján 2013, 111; Ferrer i Jané - Avilés 2016, inscripción A

**ILUSTRACIONES**



Créditos: Foto: Ferrer i Jané - Avilés 2016, fig. 13

Créditos: Foto: Ferrer i Jané - Avilés 2016







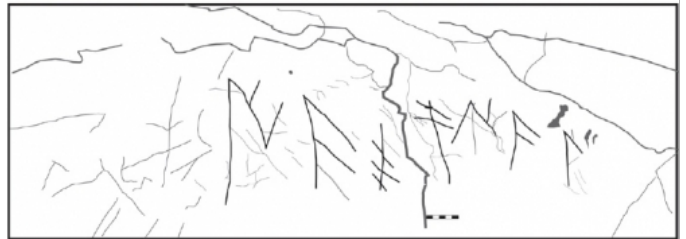
Créditos: Foto: Ferrer i Jané - Avilés 2016



Créditos: Foto: Ferrer i Jané - Avilés 2016



Créditos: Foto: Ferrer i Jané - Avilés 2016



Créditos: Foto: Ferrer i Jané - Avilés 2016