



Citación: BDHespSO.07.01, consulta: 25-06-2026

Ref. Hesperia: SO.07.01

CABECERA	
REF. MLH: K.	YACIMIENTO: Ciadueña, Las Eras
MUNICIPIO: Barca	PROVINCIA: Soria
N. INV.: Colección particular	OBJETO: T
TIPO YAC.: HABITAT	
GENERALIDADES	
MATERIAL: BRONCE	SOPORTE: TESERA
FORMA: poliédrica	TÉCNICA: PUNTILLADO
DIRECCIÓN ESCRITURA: DEXTROGIRA	NÚM. INSCRIPCIONES: +3
DIMENSIONES OBJETO: cuerpo: 3,5 x 1,9 x 1,9; con soporte y argolla: 5,2 x 1,9 x 1,9	REVISORES: ALF, ENF, CJC
TEXTO Y APARATO CRÍTICO	
TEXTO:	A: lakai: B: laiuikaino : C: balatioku
APARATO CRÍTICO:	laiuikaino :, laizikaino ed. princeps, laikeikaino ed. princeps, laituikaino ed. princeps, laitui kaino Jordán 2012
EPIGRAFÍA Y PALEOGRAFÍA	
FTE. LEC.: Ed. princeps	SEPARADORES: DOS PUNTOS
NÚM. TEXTOS: 1	LENGUA: CELTIBERICO
SIGNARIO: CELTIBERICO, probablemente oriental (Simón Cornago 2013)	METROLOGÍA: carece
OBSERV. EPIGRÁFICAS:	<p>La inscripción se halla en tres de las cuatro caras del objeto. La dirección de la escritura, dextrógira, comienza siempre por la "punta de los dedos". En dos casos la inscripción llega hasta la mitad y en uno pasa la longitud del vástago, siguiendo la lectura en ángulo recto. El orden de las palabras está marcado por las interpunciones, que indicarían la separación de palabras y la continuación en la línea siguiente. Jordán explica que la primera secuencia e interpunción se halla en uno de los vástagos; la segunda y la interpunción en otro; y la tercera en el último "dedo". Por lo que indica que la lectura habría que verla en tres líneas diferentes, a diferencia de la lectura seguida de las tres secuencias que realizan los editores.</p> <p>Además, hay que señalar el detalle que aparece en la pata izquierda de la cara 1, es decir, una supuesta marca compuesta por varios círculos concéntricos. La misma marca o similar también se encuentra en tres téseras de Sasamón. Para los autores se trata de una contraseña del artesano, hecha con un golpe de martillo por medio de un troquel, con lo que estaría relacionada con las de Sasamón. Otros autores (Torija y Baquedano) lo explican como simbolismos astrales o mágicos. También en varias monedas de plata y bronce con signario de cecas como bilbiliz o konterbia karbika, entre otras, hay una contramarca realizada con un punzón circular o cónico que recuerda a estas marcas.</p> <p>La palabra de la cara A, lakai, se interpreta, según los editores, como un dat. sg. de un tema en -a, que se traduciría como "a Langa", "para Langa" o como loc. sg., "en Langa", con omisión de nasal ante oclusiva. Se compara con lakikum (Torrijo del Campo).</p>



En la cara B el cuarto signo, con un mástil punteado en su parte inferior, ofrece dudas, y podría pensarse que es una **z**, una **u** o un signo **ke** tumbado. La palabra que se lee **laiuikaino** quizá sea un gen. sg. de tema en *-o*, para los editores, y para de Hoz, quien opina que se trata de un NP, es decir, la indicación de una las partes pactantes. Para **laiuikaino** se apunta como paralelo el *cognomen* latino *Laevus*, "zurdo, del lado izquierdo, tonto, desgraciado", y en sus derivados *Laevius*, *Laevia*, *Laevinus* y *Laevillus*, y los NNP "ilíricos" *Laevicus*, *Laevonicus*, *Levonicus* y *Levo* que provienen de la raíz indoeuropea **laiwo-* "débil, torcido, deformado".

La segunda parte, **-kaino**, tiene como paralelos *Caenecaeni* (gen.) (CIL II 5763, Paredes de Nava, Palencia) y **turikainos** [Z.09.03, IV-2] (Botorrita, Zaragoza) y el NP *ERIACAINVS* de Arronches (Portalegre, Portugal). También parece posible aislar el sufijo *-ino-* que se documenta en **kaukirino** [Z.09.01, IV-40] y quizás también en **eskutino** [Z.09.03, II-14] y TICINO [TE.17.11], mientras que en la formación de adjetivos toponímicos sólo se atestigua en **kateraikina** [SP.02.21SUSPECTA] y **routaikina** [SP.02.17FALSA].

En la cara 3 todos los signos están claros, aunque el primero, **ba**, se aprecia algo menos. Quizás **balatioku** intente reflejar por escrito *palantiocu*, que sería un gen. pl. de tema en *-o*, sin la notación de la *-m*. Como paralelos tenemos el grupo familiar **balaisokum**, los NNP **balakos** y *Balaesus*, y la ciudad vaccea de *Palantia*. Otra posibilidad es que refleje un grupo de *muta cum liquida* con lo que una forma *blatioku* podría relacionarse con antropónimos del tipo *Blandus/Blanda*. Pero también existe la posibilidad de que la palabra sea un Nom. sg. de un tema en nasal. La no expresión de la **m** final se da en otros casos como **kolounioku** [Mon.67] / *Clounioq* y **ekualaku** [Mon.63], ambos genitivos plurales de los localicios.

Para de Hoz la interpretación de la cara C está condicionada por la interpretación de A. Si A fuera una de las partes pactantes, **balatioku** podría ser un gen. pl. incompleto que determinaría a **lauikaino**, o un NP en nom. que indicase el magistrado que había actuado. Sin embargo, si A fuera un locativo, C podría indicar la segunda parte pactante, referido a los ciudadanos de *Pallantia*, en gen. incompleto, o en nom. como NP. La traducción de la pieza podría ser: "En Langa, de Laiuikaino de los balatiokos".

Los autores piensan que en la otra mitad de la pieza también habría inscripción, que completaría la de esta pieza.

Los paralelos que se aducen para esta fórmula, a excepción del locativo del principio, es la de la pieza de bronce procedente posiblemente de Patones (Madrid): **sekilako amikum melmunos/ata/arekorati/ka kar/bistiros lastiko./ueizos**.

OBSERV. PALEOGRÁFICAS:	Los signos de ka y n se ajustan a los de Botorrita, mientras que los de ku se aproximan a Luzaga o al bronce <i>res</i> . Los alógrafos empleados son: l1 , a2 (y quizá a1 en balatioku), ka1 , u2 , n1 , o1 , ti2 y ku2 . No parece que se utilice el sistema dual.
-------------------------------	---

CONTEXTO ARQUEOLÓGICO

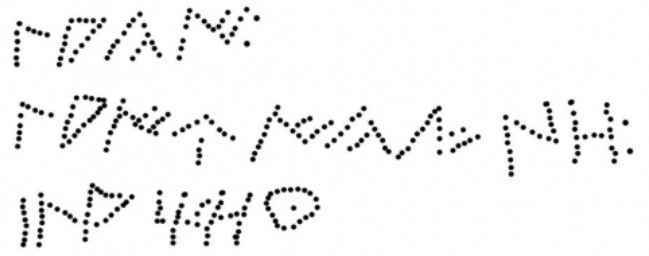
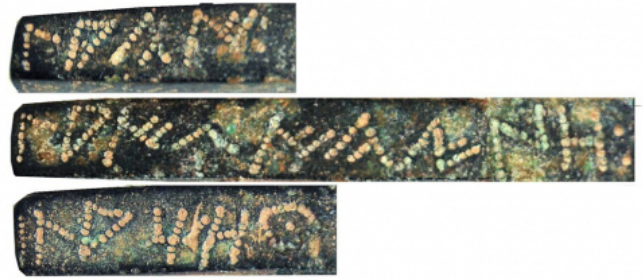
FECHA HALLAZGO:	Principios de los años 80
CIRCUNSTANCIAS HALLAZGO:	HALLAZGO CASUAL
DATACIÓN:	Finales del siglo - III hasta, aproximadamente, el cambio de la era.
CRIT. DAT.:	Arqueológicos e histórico-paleográficos: La horquilla temporal general del uso del signario paleohispánico no redundante se extiende desde la fecha aproximada de la denominada tésera de Armuña de Tajuña, datada a finales del s. - III por el material arqueológico, sobre todo numismático, que apareció



	asociado a ella, hasta las fechas en que se considera que el uso del signario paleohispánico dejó de ser usado por los celtíberos, es decir, el cambio de era.
CONTEXTO HALLAZGO:	La pieza fue hallada a principios de los años 80 por una persona residente en la zona, a unos 30 m al N de las casas más septentrionales de Ciadueña, en lo que se ha identificado como ciudad celtibérica.
OBSERVACIONES ARQUEOL.:	<p>Tésera de tipo geométrico con cuatro "dedos" y un interior vacío para insertar la otra mitad, que tendría forma de cruz griega. Como paralelos están [NA.01.03] y [NA.01.4]. Dispone de una argolla en su parte superior. Junto a uno de los bordes de un vástago hay impreso, de forma parcial, un troquelado de círculos concéntricos. Su peso es de 59 gr.</p> <p>Ciadueña es una localidad perteneciente al municipio de Barca, que se sitúa junto al río Duero, en Soria. A mediados del s. XIX se reconocían restos antiguos. En 1985 la Carta Arqueológica de Almazán recoge cinco yacimientos en Ciadueña: El Convento, La Cuesta de la Torre, Las Eras, Los Guijarrales y Los Prados.</p> <p>En el primero parece que había una villa romana fechada en el s. II d.C. Situado al este del pueblo en una llanura junto al Duero, y rodeada por el cerro que ocupa el pueblo en la actualidad.</p> <p>En La Cuesta de la Torre se conocía desde hace tiempo un núcleo antiguo a unos 250 m al sur del pueblo. Allí se hicieron excavaciones en el verano de 1975 que descubrieron restos de obras defensivas mal conservadas y un planteamiento urbano a base de casas de planta rectangular, pesas de telar (algunas con marcas de propiedad), grandes tinajas para el grano y muchos molinos de mano, además de fragmentos de utensilios de hierro. Aparecieron también bolsas de cenizas que sugieren un incendio, al menos parcial. No había restos de material romano. Parece que fue un establecimiento defensivo.</p> <p>Las Eras parece ser el yacimiento más importante de todos. Está situado al norte del casco urbano, en la parte más alta del cerro. Se data en el s. II a.C. En el año 2010 hubo excavaciones que descubrieron varias viviendas celtibéricas. Debió ser un núcleo importante con una posición estratégica al borde del Duero, en un lugar equidistante de las ciudades de <i>Numantia</i>-Numancia (al norte), <i>Arcobriga</i>-Monreal de Ariza (al este), <i>Segontia</i>-Sigüenza (al sur), y <i>Uxama Argaela</i>-Osma (al oeste). Por este lugar pasaba lo que probablemente fue una vía romana que unía la cuenca alta del Duero con la del Jalón-Ebro.</p> <p>El yacimiento de Los Guijarrales está próximo al pueblo y su cronología no está definida. Allí se encontraron molinos de mano circulares.</p> <p>Y Los Prados se sitúa al suroeste del pueblo y se ubica en el celtibérico temprano.</p>
BIBLIOGRAFÍA	
ED. PRINCEPS:	Rodríguez - Fernández 2011, 265-282
BIBL. FILOL.:	Torija - Baquedano 2007, 288-290, 335, fig. 15; Jordán 2012, 256-259, fig. 1; Simón Cornago 2013, 295-380, 394 (Lám. 4, foto), 401 (Lám. 10), 414 (Lám. 23, foto), 458, 481-482, 528 (fotos y dibujo), TS27; Jordán 2019, 581-585
ILUSTRACIONES	



Créditos: Fotos: Rodríguez y Fernández 2011, 272.



Créditos: Foto y dibujo: Rodríguez y Fernández 2011, 272.