



Citación: BDHespJ.13.01, consulta: 28-05-2026

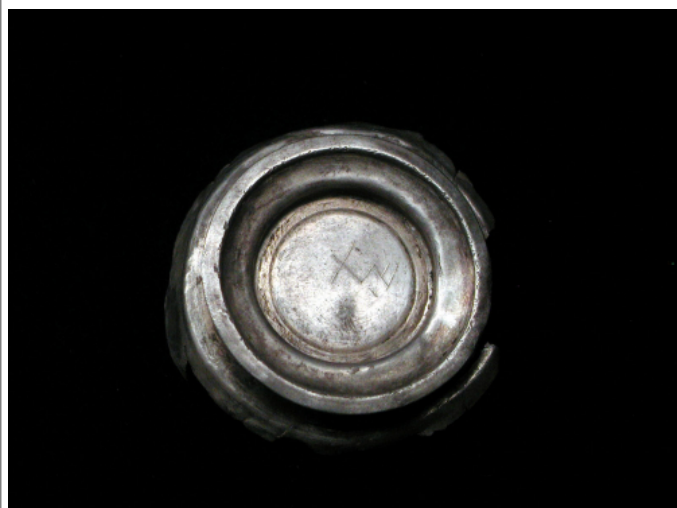
Ref. Hesperia: J.13.01

CABECERA	
REF. MLH: H.	YACIMIENTO: Chiclana de Segura
MUNICIPIO: Chiclana de Segura	PROVINCIA: Jaén
N. INV.: Museo de Jaén; N. Inv.: CE/DA02821/13	OBJETO: V
TIPO YAC.: HABITAT	
GENERALIDADES	
MATERIAL: PLATA	SOPORTE: Vajilla
TÉCNICA: INCISION	DIRECCIÓN ESCRITURA: DEXTROGIRA
NÚM. INSCRIPCIONES: 1	INSCRIPCIONES ADICIONALES: 1
TIPO EPÍGRAFE: INDET.	DIMENSIONES OBJETO: 2 x 4,5-5,8 (diám.)
DIMENSIONES INSCRIPCIÓN: 1,2 cm	NÚM. LÍNEAS: 1
H. MÁX. LETRA: 8	H. MÍN. LETRA: 5
CONSERV. EPG: buena	CONS. ARQ: R
RESPONS EPIGR: ALF	
TEXTO Y APARATO CRÍTICO	
TEXTO:	tai
EPIGRAFÍA Y PALEOGRAFÍA	
FTE. LEC.: Luján - López Fernández 2021	SEPARADORES: CARECE
NÚM. TEXTOS: 2	LENGUA: IBERICO
SIGNARIO: LEVANTINO	METROLOGÍA: carece
OBSERV. EPIGRÁFICAS:	<p>Grafito inciso en la base externa, próximo al anillo exterior de la base, y situado ligeramente por encima de la mitad de la base.</p> <p>Ambos signos se tocan en su parte inferior, casi como si estuvieran en ligadura. Debajo del grafito ibérico, con posterioridad, se grabó otro latino DS · III, mediante caracteres de menor tamaño y con una incisión menos profunda (Luján - López Fernández 2021, 16, figs. 3 y 4).</p> <p>Este grafito ibérico tai es idéntico al de J.02.03 procedente de Perotito (muy próximo a Chiclana), también sobre vaso de plata de dimensiones similares, situado en el mismo lugar, en la base externa del objeto, y en la misma posición, por encima de la línea media del diámetro de la base aunque alineado a la izquierda. Sin embargo, parecen haber sido realizados por manos distintas. Dada la similitud de ambas inscripciones y la cercanía geográfica de su procedencia, hace pensar en una interpretación para ambos grafitos como indicación de valor o peso o algo similar, cuya producción pudo haberse realizado en un mismo taller. Asimismo, la existencia de la misma secuencia sobre tres cerámicas sin pintar, una de ellas cerámica gris, procedentes del yacimiento turolense de Azaila, TE.02.302-.304, y sobre otro recipiente cerámico procedente de Celsa (Zaragoza), Z.13.02, refuerza la interpretación sugerida. Además, todas las piezas presentan una cronología similar.</p>
OBSERV. PALEOGRÁFICAS:	Las variantes de los signos son: ta 1, i 2.
CONTEXTO ARQUEOLÓGICO	
FECHA HALLAZGO:	1972
CIRCUNSTANCIAS	HALLAZGO CASUAL



HALLAZGO:	
DATACIÓN:	II/I a.C.
CRIT. DAT.:	Fecha de ocultación del tesorillo, definida por la datación de la moneda más reciente del conjunto, un denario de M. Cippius M. f., del 115/114 a.C. y del objeto más reciente, un colador de comienzos del s. I a.C. (Avellá - Rodríguez Ruiz 1986, 40)
CONTEXTO HALLAZGO:	En 1972 se produjo un hallazgo casual de un tesorillo en la finca del Engarbo, en el municipio de Chiclana de Segura (Jaén), que se componía de un total de 38 objetos de plata y 22 denarios romanos republicanos. Posteriormente fue adquirido por el Estado y depositado en el Museo de Jaén (Avellá - Rodríguez Rus 1986, 23), donde se expone actualmente en una de las vitrinas de la Sala IV.
OBSERVACIONES ARQUEOL.:	Fragmento de pie y pared de un pequeño vaso de plata con dos grafitos en la base. El grafito ibérico fue grabado en el momento de fabricación de la pieza.
BIBLIOGRAFÍA	
ED. PRINCEPS:	Avellá - Rodríguez Rus 1986, 25, n. 13, 30
BIBL. FILOL.:	Untermann 1996a, 710-711, 714; Luján - López Fernández 2021
BIBL. ARQUEOL.:	Chaves 1996, 58-59, 623-627 y <i>passim</i> , lám. VIII, n. 3; Ruiz López 2013

ILUSTRACIONES



Créditos: europeana