



Citación: BDHespAB.01.01c, consulta: 19-02-2026

Ref. Hesperia: AB.01.01c

CABECERA	
REF. MLH:	G.16.01c
MUNICIPIO:	Abengibre
N. INV.:	MAN, Museo Arqueológico Nacional; N. Inv.: 38211
TIPO YAC.:	HABITAT
GENERALIDADES	
MATERIAL:	PLATA
FORMA:	PLATO
DIRECCIÓN	LEVOGIRA
ESCRITURA:	
INSCRIPCIONES	AB.01.01a, AB.01.01b,
ADICIONALES:	AB.01.01d
DIMENSIONES	30,7 (diám.)
OBJETO:	
H. MÁX. LETRA:	18
CONS. ARQ:	B
REVISORES:	ALF
TEXTO Y APARATO CRÍTICO	
TEXTO:	bediarinar
APARATO CRÍTICO:	bediarinar , betiañinar MLH, Faria 1990-1991, betiarinar Rodríguez Ramos 2005, bediarinar Ferrer i Jané 2010, Moncunill-Velaza 2019, S41tíaS56inaS56 de Hoz 2011
EPIGRAFÍA Y PALEOGRAFÍA	
FTE. LEC.: MLH	SEPARADORES: RAYA
NÚM. TEXTOS: +3	LENGUA: IBERICO
SIGNARIO: MERIDIONAL	METROLOGÍA: carece
OBSERV. EPIGRÁFICAS:	La inscripción está situada bajo el pie y ocupa, siguiendo el borde, una cuarta parte de la circunferencia del objeto. Probablemente escrito por una mano diferente a A y B. betiañ , y su variante bitiañ aparecen en todos los textos de Abengibre. Quizás se trate de una palabra de fórmula dedicatoria. Aquí le sigue un segmento inañ , y en AB.01.03 un sufijo -ka . Probablemente pueda relacionarse con betiñ de V.13.03, B-I, 3 (Yátova). Para de Hoz la adición de la secuencia inañ a betiañ debe constituir algún tipo de matización o refuerzo de la expresión del elemento formulario sacral. La inscripción probablemente contiene una serie de textos de propiedad o dedicatoria.
OBSERV. PALEOGRÁFICAS:	Las variantes de las formas de algunos signos son insignificantes. Así, por ejemplo, el signo para be tiene cuatro trazos alineados. Mientras que en D tiene cinco y seis. El signo para a está formado por un delgado triángulo perfectamente dibujado, a diferencia de A y D.
CONTEXTO ARQUEOLÓGICO	
FECHA HALLAZGO:	1934
CIRCUNSTANCIAS HALLAZGO:	HALLAZGO CASUAL
DATACIÓN:	Insegura: siglo IV - principios s. III a.C.

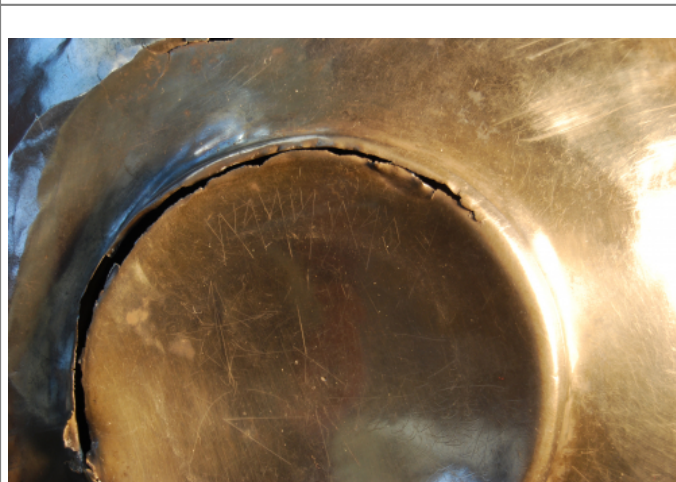
CRIT. DAT.:	No han sido expuestos con claridad. Almagro Gorbea (1978, 132b-133a) establece en su estudio una Subfase Pozo Moro IIA (que transcurre a lo largo de todo el siglo IV e inicios del III a.C.) en la que estarían representadas las sepulturas con cerámica ática y similares, el inicio del Cerro de los Santos con las mejores figuras y el tesoro de Abengibre.
CONTEXTO HALLAZGO:	Para una descripción detallada del contexto del hallazgo véase la ficha AB.01.01a.
OBSERVACIONES ARQUEOL.:	Para una descripción detallada del conjunto del tesoro véase la ficha AB.01.01a.

BIBLIOGRAFÍA

ED. PRINCEPS:	Cabré 1947
BIBL. FILOL.:	Gómez-Moreno 1949, 316-319, n. 110; Gómez-Moreno 1962, 51-54, n. XXXVIII; Beltrán Villagrasa 1962, 31-33; Schmoll 1966, 194; Anderson 1975, 27; De Hoz 1976, 298 y 315; Ferrer i Jané 2010a; de Hoz 2011a, 406-409
BIBL. ARQUEOL.:	General.; Martínez Santa-Olalla 1934; Millán y García de Cáceres 1946; Gómez-Moreno 1949, 316-9; Gómez-Moreno 1962, 51-52 (n. XXXVIII); Maluquer 1968, 76-78 y 240-243; Sobre el hallazgo.; Sánchez Jiménez - Beltrán Villagrasa 1962, =; Beltrán Villagrasa 1972, 510-518; Olmos - Perea 1994; Almagro-Gorbea 1976-1978, 132-133;

ILUSTRACIONES

Créditos: Fotos: Red Digital Ceres



Créditos: BDHesperia_JGC



Créditos: BDHesperia_JGC

