



Citación: BDHespAB.01.01d, consulta: 27-05-2026

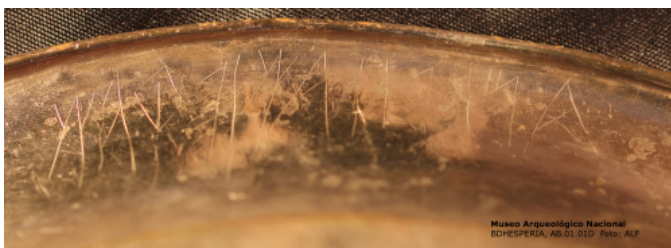
**Ref. Hesperia: AB.01.01d**

CABECERA	
<b>REF. MLH:</b>	G.16.01d
<b>MUNICIPIO:</b>	Abengibre
<b>N. INV.:</b>	MAN, Museo Arqueológico Nacional; N. Inv.: 38211
<b>TIPO YAC.:</b>	HABITAT
<b>YACIMIENTO:</b>	Abengibre
<b>PROVINCIA:</b>	Albacete
<b>OBJETO:</b>	V
GENERALIDADES	
<b>MATERIAL:</b>	PLATA
<b>FORMA:</b>	PLATO
<b>DIRECCIÓN</b>	LEVOGIRA
<b>ESCRITURA:</b>	
<b>INSCRIPCIONES</b>	AB.01.01a, AB.01.01b,
<b>ADICIONALES:</b>	AB.01.01c
<b>DIMENSIONES</b>	30,7 (diám.)
<b>OBJETO:</b>	
<b>H. MÁX. LETRA:</b>	18
<b>H. MÍN. LETRA:</b>	10
<b>RESPONS EPIGR:</b>	ENI
<b>REVISORES:</b>	ALF
<b>RESPONS ARQUEOL.:</b>	FFP
TEXTO Y APARATO CRÍTICO	
<b>TEXTO:</b>	<b>aibelorar:bediar</b>
<b>APARATO CRÍTICO:</b>	<b>aibelorar</b> : , <b>kaibelorar</b> : Untermann (no probable) <b>bediar</b> , S41tíaS56 de Hoz 2011
EPIGRAFÍA Y PALEOGRAFÍA	
<b>FTE. LEC.:</b>	MLH
<b>SEPARADORES:</b>	RAYA
<b>NÚM. TEXTOS:</b>	+3
<b>LENGUA:</b>	IBERICO
<b>SIGNARIO:</b>	MERIDIONAL
<b>METROLOGÍA:</b>	carece
<b>OBSERV. EPIGRÁFICAS:</b>	La inscripción está situada bajo el abombamiento del borde del plato, ordenada de una manera simétrica por encima de a). Probablemente escrito por una mano diferente a A y B.  <b>aibelor</b> es, quizás, un NP al que le sigue el sufijo <b>-ar</b> .  La inscripción, probablemente, se trate de una serie de textos de propiedad o dedicatoria. Para de Hoz en el texto se representa una fórmula votiva NP- <b>ar</b> + <b>betiar</b> , en la que el NP podría ser el nombre del devoto que realiza la ofrenda a la divinidad.
<b>OBSERV. PALEOGRÁFICAS:</b>	Las variantes de las formas de algunos signos son insignificantes. Así, por ejemplo, el signo para <b>be</b> tiene cinco y seis trazos alineados. Mientras que en C tiene cuatro. El signo para <b>a</b> está escrito de una manera descuidada.
CONTEXTO ARQUEOLÓGICO	
<b>FECHA HALLAZGO:</b>	1934
<b>CIRCUNSTANCIAS HALLAZGO:</b>	HALLAZGO CASUAL
<b>DATACIÓN:</b>	Insegura: siglo IV - principios s. III a.C.
<b>CRIT. DAT.:</b>	Según MLH, no han sido expuestos con claridad. Almagro Gorbea (1978, 132b-133a) establece en su estudio una Subfase Pozo Moro IIA (que transcurre a lo largo de todo el siglo IV e inicios del III a. C.) en la que estarían representadas las sepulturas con cerámica ática y similares, el inicio del Cerro de los Santos con las mejores figuras y el tesoro de Abengibre.
<b>CONTEXTO</b>	Para una descripción detallada del contexto del hallazgo véase la ficha



<b>HALLAZGO:</b>	AB.01.01a.
<b>OBSERVACIONES ARQUEOL.:</b>	Para una descripción detallada del conjunto del tesoro véase la ficha AB.01.01a.
<b>BIBLIOGRAFÍA</b>	
<b>ED. PRINCEPS:</b>	Cabré 1947
<b>BIBL. FILOL.:</b>	Beltrán Villagrasa 1962, 31-33; Schmoll 1966, 194; Anderson 1975, 27; De Hoz 1976, 298 y 315; Ferrer i Jané 2010a; de Hoz 2011a, 349, 406-409;
<b>BIBL. ARQUEOL.:</b>	General.; Martínez Santa-Olalla 1934; Millán y García de Cáceres 1946; Gómez-Moreno 1949, 316-9; Gómez-Moreno 1962, 51-2 (n. XXXVIII); Maluquer 1968, 76-78 y 240-243;  Sobre el hallazgo.; Sánchez Jiménez - Beltrán Villagrasa 1962, =; Beltrán Villagrasa 1972, 510-518; Olmos - Perea 1994; Almagro-Gorbea 1976-1978, 132-133;

### ILUSTRACIONES



Museo Arqueológico Nacional  
HESPERIA, AB.01.01a Foto: ALF

Créditos: BDHesperia\_ALF