



Citación: BDHespSO.01.14FALSA, consulta: 23-06-2026

Ref. Hesperia: SO.01.14FALSA

CABECERA	
REF. MLH:	K.09
MUNICIPIO:	Garray
N. INV.:	RAH; N. Inv.: 2002/25/6
TIPO YAC.:	HABITAT
YACIMIENTO:	Numancia
PROVINCIA:	Soria
OBJETO:	T
GENERALIDADES	
MATERIAL:	BRONCE
FORMA:	cabeza humana
DIRECCIÓN	DEXTROGIRA
ESCRITURA:	
TIPO EPÍGRAFE:	tésera de hospitalidad
SOPORTE:	TESERA
TÉCNICA:	INCISION
NÚM.	1
INSCRIPCIONES:	
DIMENSIONES	3 x 2,5 x 0,82
OBJETO:	
NÚM. LÍNEAS:	1
CONSERV. EPG:	Regular
CONSERV. ARQ:	B
RESPONS EPIGR:	ALF
REVISORES:	ALF, CJC
TEXTO Y APARATO CRÍTICO	
TEXTO:	ka
APARATO CRÍTICO:	ka , [c.2]ka Almagro-Gorbea (altern.), ke[-]ka Almagro-Gorbea (altern.), r[-]ka Almagro-Gorbea (altern.), ke[---]ka Jordán
EPIGRAFÍA Y PALEOGRAFÍA	
FTE. LEC.:	RAH (Catálogo)
SEPARADORES:	CARECE
NÚM. TEXTOS:	1
LENGUA:	CELTIBERICO
SIGNARIO:	CELTIBERICO E.
METROLOGÍA:	carece
OBSERV. EPIGRÁFICAS:	Sólo se lee un signo seguro, pero antes de él puede que haya otros o simplemente se trate de rayas debidas al limado de la pieza.
CONTEXTO ARQUEOLÓGICO	
FECHA HALLAZGO:	Desconocido
CIRCUNSTANCIAS HALLAZGO:	DESCONOCIDO
CRIT. DAT.:	Es falsa.
CONTEXTO HALLAZGO:	Según referencias orales se encontró en un basurero del campamento romano "nº 8" de Numancia, pero realmente la pieza carece de procedencia segura, ya que no existe en Numancia un "Campamento "nº8", por lo que ese supuesto origen debe tomarse con cautela. Legado Carl L. Lippmann, procedente de la Colección Pellicer, adquirida por la Real Academia de la Historia en el año 2002.
OBSERVACIONES ARQUEOL.:	Tésera de bronce fundida en forma de cabeza humana mirando hacia la derecha. La cabeza ofrece una forma casi semicircular en la que se ha rebajado su parte delantera para conformar la cara, formada por un plano curvado suave en el que una pequeña perforación señala el ojo. Una prolongación en un plano casi perpendicular de la cara ha permitido moldear la parte correspondiente a la nariz, recta y que prolonga la línea del contorno de la cabeza; la boca está señalada por una pequeña estría. De la parte inferior de la cabeza, en un plano cortado perpendicularmente, sale el cuello, en forma de un semicilindro relativamente alto y de superfeice lisa, ofreciendo esta cabeza unas formas geométricas casi cubistas. La parte posterior está aparentemente cortada con una sierra o instrumento similar. En su parte superior se aprecia con claridad un signo, trazado con líneas muy suaves pero seguras, pudiendo existir a su izquierda otros signos, en todo caso mucho más dudosos. Pesa 19,18 gr.



La pieza ofrece una aleación rara con 1.16 % de níquel, hecho que no permite asegurar que se trate de una falsificación moderna, pero se duda de su autenticidad, y no sólo por esto, sino también por el tratamiento de la cara posterior, de su estructura, simple y cubista.

A continuación se ofrecen los datos del análisis metalográfico (PA 10140): Cu: 60.3 %; Sn: 17,16 %; Pb: 16.5 %; Zn: nd; Fe: 0.09 %; Ni: 1.16 %; As: 0.89 %; Sb: 3.13 %; Ag: 0.24 %; Au: -; Bi: - (Almagro-Gorbea et alii 2004, 405).

Por otra parte, su iconografía de cabeza humana recuerda a otros ejemplares celtibéricos, como el procedente de Valdeherrera, la antigua *Bilbilis*, Calatayud, Zaragoza, y su estilo podría relacionarse con la tendencia a formas geometrizzantes, casi cubistas, que ofrecen algunas obras de bronce de estilo céltico tardío. En todo caso, esta iconografía está bien atestiguada en diversas téseras de hospitalidad. Su interpretación pudieran aludir a sacrificios humanos relacionados con pactos. Pero también se ha interpretado como la cabeza de divinidad que aparece en las monedas celtibéricas, por lo que representaría a la divinidad o héroe protector del grupo que realizaba el pacto.

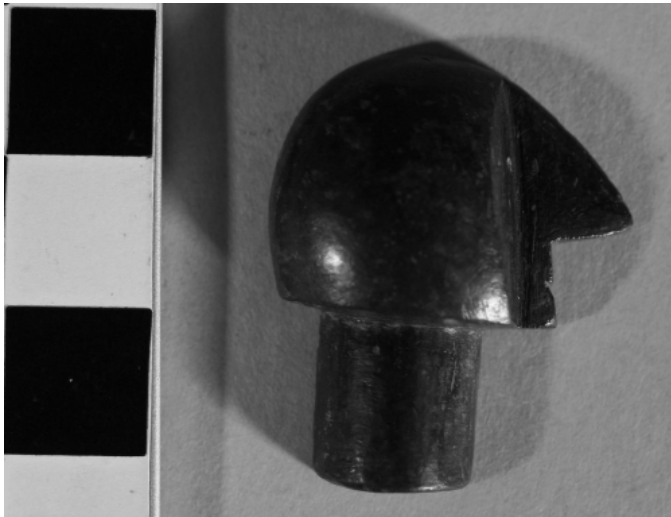
La presencia de un alto porcentaje de níquel en la aleación y las huellas de la sierra en el reverso demuestran que es una falsificación moderna.

BIBLIOGRAFÍA

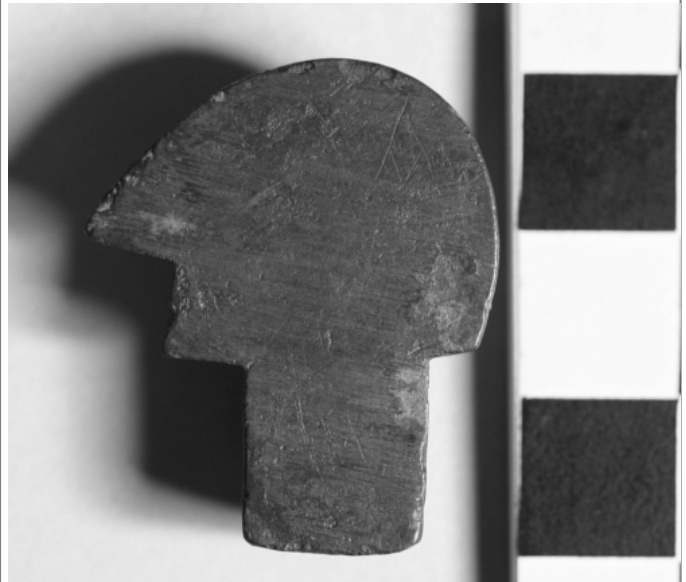
ED. PRINCEPS: Almagro-Gorbea 2003, 396, CP-15

BIBL. FILOL.: Almagro-Gorbea et alii 2004, 405; Jordán 2004a, 317; Jordán 2004b; Ballester 2004, 279; Almagro-Gorbea 2006; Simón Cornago 2008a, 127-142; Beltrán et alii 2009, 625-668, 649; Simón Cornago 2013, 502 (foto, aunque su numeración es errónea, pues no es T16*), 510, 536 (fotos), T15*; Jordán 2019, 642-643;

ILUSTRACIONES



Créditos: Foto: F. Beltrán Lloris / Real Academia de la Historia.



Créditos: Foto: F. Beltrán Lloris / Real Academia de la Historia.

