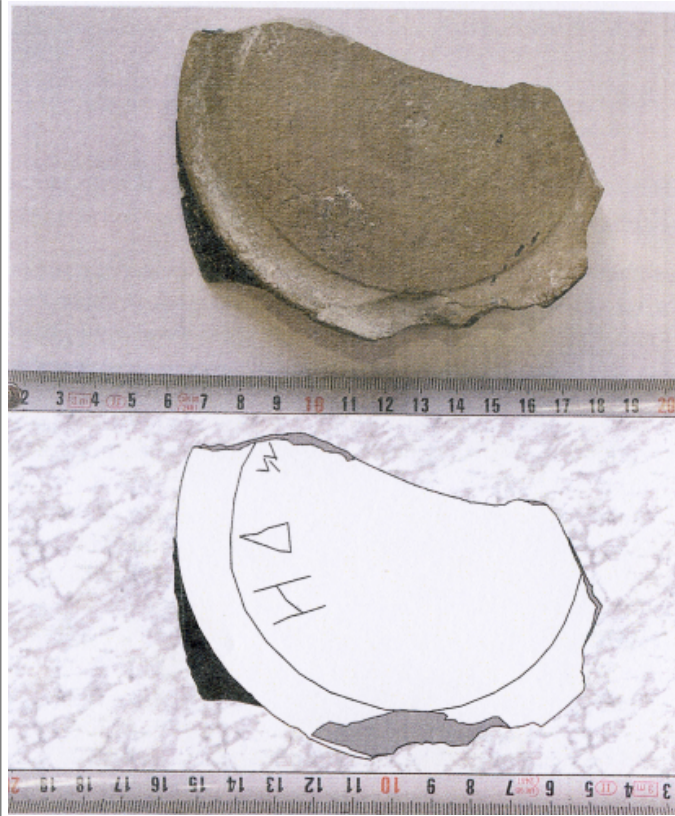




Citación: BDHespZ.08.07, consulta: 25-01-2026

Ref. Hesperia: Z.08.07

CABECERA			
REF. MLH:	K.	YACIMIENTO:	Bursao
MUNICIPIO:	Borja	PROVINCIA:	Zaragoza
N. INV.:	Museo arqueológico de Borja; N. Iv.: -	OBJETO:	C
TIPO YAC.:	HABITAT		
GENERALIDADES			
MATERIAL:	CERAMICA	TIPO:	Cerámica negra
SOPORTE:	RECIPIENTE	FORMA:	fragmento
TÉCNICA:	INCISION	DIRECCIÓN ESCRITURA:	DEXTROGIRA
NÚM. INSCRIPCIONES:	1	TIPO EPÍGRAFE:	INDET.
DIMENSIONES OBJETO:	(12,2) x (7,9) x 0,9	NÚM. LÍNEAS:	1
H. MÁX. LETRA:	17	H. MÍN. LETRA:	5
RESPONS EPIGR:	ALF	REVISORES:	ALF, CJC, ENF
TEXTO Y APARATO CRÍTICO			
TEXTO:	otu m[---]		
APARATO CRÍTICO:			
EPIGRAFÍA Y PALEOGRAFÍA			
FTE. LEC.:	Jordán 2011	SEPARADORES:	CARECE
NÚM. TEXTOS:	1	LENGUA:	CELTIBERICO
SIGNARIO:	CELTIBERICO E.	METROLOGÍA:	carece
OBSERV. EPIGRÁFICAS:	Esgrafiado postcocción. Los editores dan una lectura au m[---] que debe ser un error, pues en el material gráfico aportado y en su misma clasificación de los signos, se ve claramente la lectura que se aporta aquí.		
CONTEXTO ARQUEOLÓGICO			
FECHA HALLAZGO:	Datación		
CIRCUNSTANCIAS HALLAZGO:	DESCONOCIDO		
DATACIÓN:	Finales del siglo - III hasta, aproximadamente, el cambio de la era.		
CRIT. DAT.:	Arqueológicos e histórico-paleográficos: La horquilla temporal general del uso del signario paleohispánico no redundante se extiende desde la fecha aproximada de la denominada tésera de Armuña de Tajuña, datada a finales del s. - III por el material arqueológico, sobre todo numismático, que apareció asociado a ella, hasta las fechas en que se considera que el uso del signario paleohispánico dejó de ser usado por los celtíberos, es decir, el cambio de era.		
OBSERVACIONES ARQUEOL.:	Fragmento de cerámica negra con grafito.		
BIBLIOGRAFÍA			
ED. PRINCEPS:	Olcoz et alii 2010, 24 y 26-27		
BIBL. FILOL.:	Jordán 2011, 304-305; I. Aguilera - Jordán 2015; Jordán 2019, 387		
ILUSTRACIONES			



Créditos: Foto y dibujo: Olcoz et alii 2010, 24.