



Citación: BDHespNA.01.10, consulta: 23-06-2026

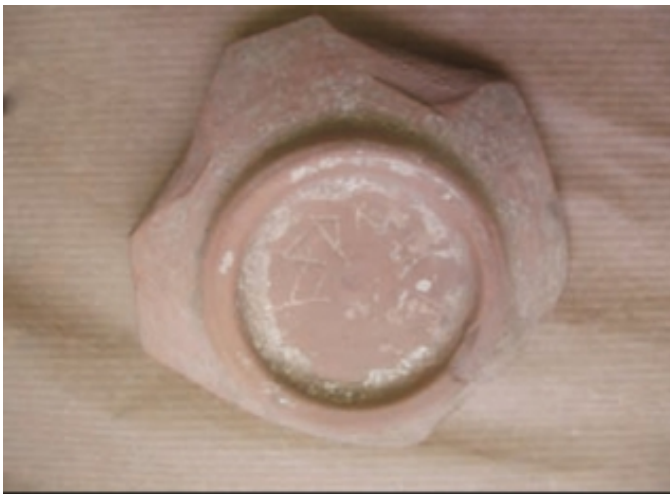
## Ref. Hesperia: NA.01.10

CABECERA			
REF. MLH:	K.18	YACIMIENTO:	La Custodia
MUNICIPIO:	Viana	PROVINCIA:	Navarra
N. INV.:	Desconocido	OBJETO:	C
TIPO YAC.:	HABITAT		
GENERALIDADES			
MATERIAL:	CERAMICA	SOPORTE:	RECIPIENTE
FORMA:	Vaso	TÉCNICA:	INCISION
DIRECCIÓN	DEXTROGIRA	NÚM.	1
ESCRITURA:		INSCRIPCIONES:	
DIMENSIONES	8,8 x 9 x 0,6 x 4,6	NÚM. LÍNEAS:	1
OBJETO:	(diám. int.)		
H. MÁX. LETRA:	12	H. MÍN. LETRA:	10
RESPONS EPIGR:	ALF	REVISORES:	ALF, ENF, CJC, ENF
TEXTO Y APARATO CRÍTICO			
TEXTO:	<b>elanou</b>		
APARATO CRÍTICO:	<b>elanou</b> , elanotu ed. princeps		
EPIGRAFÍA Y PALEOGRAFÍA			
FTE. LEC.:	Jordán 2019	SEPARADORES:	CARECE
NÚM. TEXTOS:	1	LENGUA:	CELTIBERICO
SIGNARIO:	CELTIBERICO E.	METROLOGÍA:	Carece
OBSERV. EPIGRÁFICAS:	<p>El grafito se sitúa en la parte exterior del objeto, sobre el fondo. Esgrafiado <i>post cocturam</i>.</p> <p>Los editores consideran que <b>elanou</b> tal vez sea el antropónimo <i>Elanus</i>, que, de momento no está testimoniado en zona celtibérica, ni siquiera en epigrafía latina. Sí que lo está fuera de ella, como <i>Elanus Turaesamicio Ambati f.</i> en Iruña (Vitoria) [CIL II 5819 y González Rodríguez 1986, 77, nº 188]. Este es el antropónimo del que hay que partir para llegar a un genónimo como <i>Elanicum</i>, en <i>Caenia Lupi f. Elanic(um)</i>, Yecla de Yeltes (Salamanca) [CIL II 5034 y González Rodríguez 1986, 68, nº 119].</p> <p>El problema que plantea una lectura <b>elanou</b> es la terminación, difícil de clasificar morfológicamente. Traen los editores como paralelos las formas TVROV [TE.17.14] de Peñalba de Villastar, cuya lectura como una única palabra no es definitiva, y la secuencia que aparece en la fusayola de Segeda [Z.07.01] si se pudiese leer <b>aresiou</b>. De Bernardo no encuentra ninguna dificultad en interpretar esta palabra como el nominativo singular de un tema en nasal, correspondiente al céltico continental <i>Elanus</i> 'corzo'. La grafía, que correspondería a una u larga o breve, no se ajusta precisamente a esa interpretación.</p> <p>Una lectura <i>elanotu</i> la aclara morfológicamente, pues podría ser un tema en nasal, aunque resulta muy difícil presentar paralelos, al menos antroponímicos.</p>		
OBSERV. PALEOGRÁFICAS:	Alografía: variante de <b>e2; l1; a1; o1; ÷u2? / ÷tu4?</b> La dificultad de interpretación del último signo no permite saber si existe coherencia con el sistema dual de escritura.		
CONTEXTO ARQUEOLÓGICO			
FECHA HALLAZGO:	Desconocido		
CIRCUNSTANCIAS HALLAZGO:	DESCONOCIDO		
DATACIÓN:	Desde mediados del siglo II hasta el 76 a. e. Esta horquilla temporal		



	comienza en el momento de la reubicación de la población indígena desde el cerro de Monte Cantabria, por imposición romana, tras la primera guerra celtibérica. El final del lapso temporal viene marcado por la violenta destrucción de la ciudad por parte de Sertorio en el 76 a. e.
<b>CRIT. DAT.:</b>	Estratigrafía arqueológica.
<b>CONTEXTO HALLAZGO:</b>	Pieza hallada por J.C. Labeaga, pero no editada por él.
<b>OBSERVACIONES ARQUEOL.:</b>	Vaso de cerámica con un grafito sobre el fondo, en la parte exterior.
<b>BIBLIOGRAFÍA</b>	
<b>ED. PRINCEPS:</b>	Olcoz et alii 2007-2008, 94-95
<b>BIBL. FILOL.:</b>	Jordán 2011, 300; De Bernardo 2017, 261; Jordán 2019, 434-435
<b>BIBL. ARQUEOL.:</b>	Labeaga 1999-2000; Armendáriz 2008

#### ILUSTRACIONES



Créditos: Foto y dibujo: Olcoz et alii 2007-2008, 95.

