



Citación: BDHespSG.01.02, consulta: 15-02-2026

Ref. Hesperia: SG.01.02

CABECERA	
REF. MLH:	K
MUNICIPIO:	Coca
N. INV.:	Colección particular
TIPO YAC.:	HABITAT
YACIMIENTO:	Cauca, Coca
PROVINCIA:	Segovia
OBJETO:	C
GENERALIDADES	
MATERIAL:	CERAMICA
TÉCNICA:	INCISION
SOPORTE:	RECIPIENTE
DIRECCIÓN	DEXTROGIRA
ESCRITURA:	
NÚM. INSCRIPCIONES:	1
TIPO EPÍGRAFE:	INDET.
NÚM. LÍNEAS:	1
RESPONS EPIGR:	ALF
REVISORES:	CJC
TEXTO Y APARATO CRÍTICO	
TEXTO:	Vid. comentario
EPIGRAFÍA Y PALEOGRAFÍA	
FTE. LEC.:	Blanco 2011 y Jordán 2014b
SEPARADORES:	CARECE
NÚM. TEXTOS:	1
LENGUA:	INDET.
SIGNARIO:	Indet.
METROLOGÍA:	carece?
OBSERV. EPIGRÁFICAS:	<p>En esta ficha englobamos ocho grafitos procedentes de este yacimiento, dado que su valor grafemático es muy dudoso. Más bien parece tratarse, en todos los casos, de marcas de propiedad y en algún caso incluso metrológicas. Los grafitos 1, 2 y 4 son los que más se asemejan a un signo paleohispánico. Sin embargo, el hecho de que la diferencia entre los dos primeros y el último sea el número de trazos paralelos, dos en los primeros, tres en el tercero, sugieren una posible marca metrológica. El editor muestra discrepancia en sus interpretaciones, ofreciendo diferentes explicaciones para cada uno de ellos. En el caso del primero se ofrece una lectura como o meridional; en el segundo, como una o de largo travesaño; mientras que el tercero está interpretado como una ti.</p> <p>El número 3 no parece ni siquiera un grafito, dado que sólo se conserva un mínimo y posible trazo inciso, sin forma alguna.</p>
CONTEXTO ARQUEOLÓGICO	
FECHA HALLAZGO:	desconocido
CIRCUNSTANCIAS HALLAZGO:	varios: excavación, casual
DATACIÓN:	I a.C.
CRIT. DAT.:	arqueológicos y epigráficos
CONTEXTO HALLAZGO:	<p>La pieza n. 1 y 3 se hallaron en el área de Los Azafranales.</p> <p>La n.2 y 4 en Tierra de las Monedas II (Nivel II y fuera de contexto, respectivamente).</p> <p>La n. 3: se halló de forma casual durante la instalación de una caldera subterránea de gasóleo en el Centro Municipal de Jubilados.</p> <p>La n. 5: también, de forma casual, al vaciar un solar de la calle Valdenebro, nº 28.</p> <p>El n. 1 y 2 procedentes del Castro del Mercado, en la zona del poblado.</p>
OBSERVACIONES ARQUEOL.:	Varios fragmentos cerámicos con un grafito inciso postcocción. El n. 1 es cerámica común; los nos. 2 y 3 y 1 del Castro de Cuesta del Mercado son cerámica gris bruñida imitando vasos argénteos; nos. 4, 5 y 6, y 2 del Castro de Cuesta del Mercado, son cerámica anaranjada a torno.

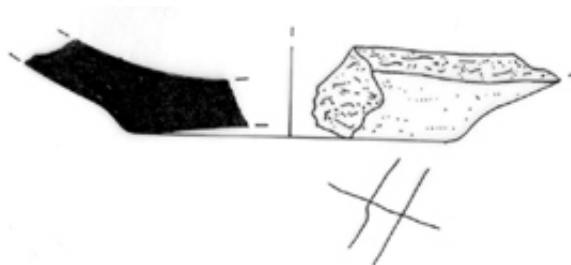
BIBLIOGRAFÍA

ED. PRINCEPS:	Blanco 2011, 197-205, n. 1-6 y 1-2, figs. 24-32
BIBL. FILOL.:	Blanco 2010, 255 (para n. 1); Jordán 2014b, 298-300, 2.6.1-.6, 2.7.1-.2, figs. 15-22; Jordán 2019, 417-418
BIBL. ARQUEOL.:	Bellido Blanco 2012

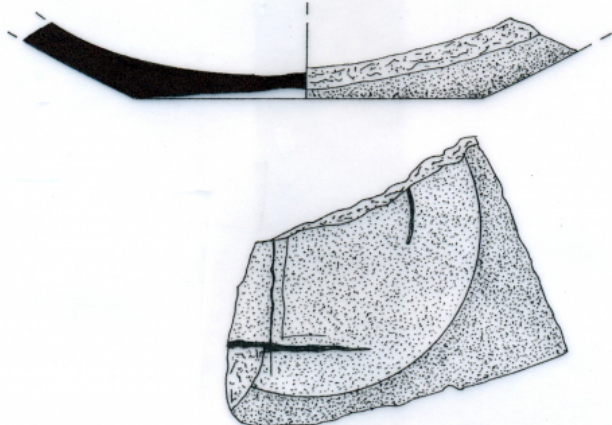
ILUSTRACIONES



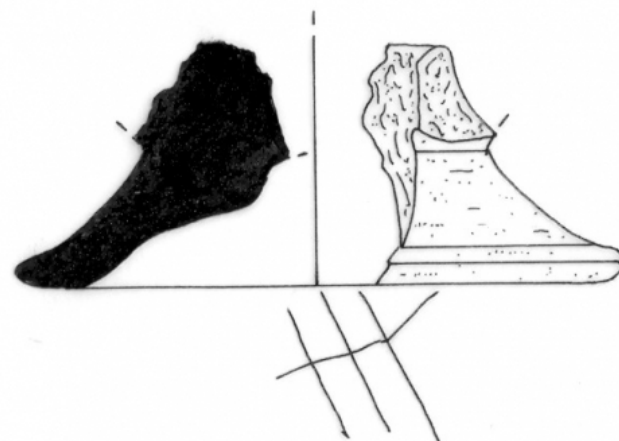
Créditos: Foto: Blanco 2011, 197.



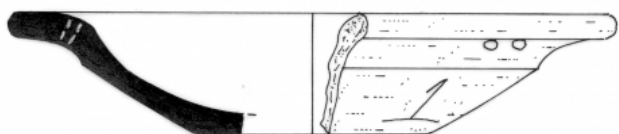
Créditos: Dibujo: Blanco 2011, 198.



Créditos: Dibujo: Blanco 2011, 199.



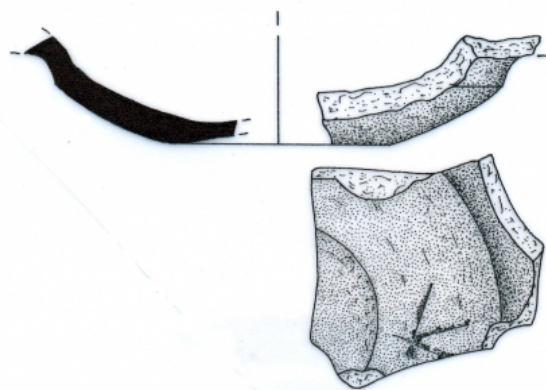
Créditos: Dibujo: Blanco 2011, 200.



Créditos: Dibujo: Blanco 2011, 201.



Créditos: Foto: Blanco 2011, 202.



Créditos: Dibujo: Blanco 2011, 204.



Créditos: Foto: Blanco 2011, 205.

