



Citación: BDHespV.06.014, consulta: 28-06-2026

## Ref. Hesperia: V.06.014

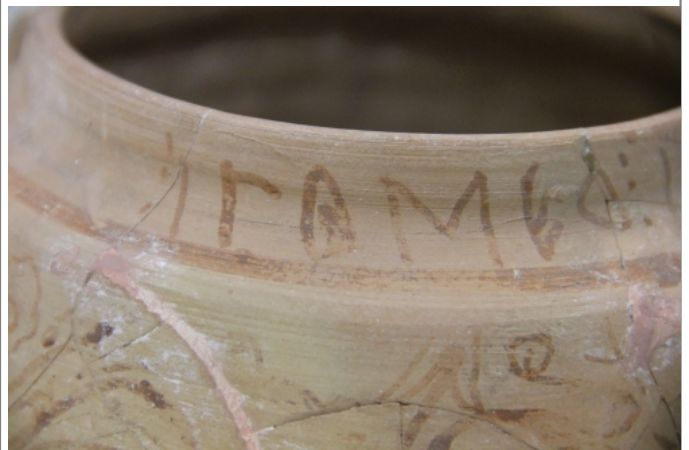
| CABECERA                |   |                          |  |
|-------------------------|---|--------------------------|--|
| REF. MLH:               | F.13.09   | YACIMIENTO:              | El Tossal de Sant Miquel                     |
| MUNICIPIO:              | Liria / Lliria  | PROVINCIA:               | Valencia                                     |
| N. INV.:                | Museu de Prehistòria de València; N. Inv.: 2267 / 13446; 299 - D. 16  | OBJETO:                  | CD V/IV                                      |
| TIPO YAC.:              | HABITAT   |                          |  |
| GENERALIDADES           |   |                          |  |
| MATERIAL:               | CERAMICA  | TIPO:                    | Ibérica pintada                              |
| SOPORTE:                | RECIPIENTE  | FORMA:                   | Tinaja, tipo A.II.2.1                        |
| TÉCNICA:                | PINTADO   | DIRECCIÓN ESCRITURA:     | DEXTROGIRA                                   |
| NÚM. INSCRIPCIONES:     | 1   | TIPO EPÍGRAFE:           | INDET.                                       |
| DIMENSIONES OBJETO:     | ca. 16,5 x 13,3 (diám. boca) x 18,4 (diám.)   | DIMENSIONES INSCRIPCIÓN: | 18   |
| NÚM. LÍNEAS:            | 1   | H. MÁX. LETRA:           | 14   |
| H. MÍN. LETRA:          | 8   | CONSERV. EPG:            | Unas cinco letras perdidas por la izquierda. |
| CONS. ARQ:              | R   | RESPONS EPIGR:           | ELM  |
| REVISORES:              | IPL, AAD, ALF   | RESPONS ARQUEOL.:        | MGM  |
| TEXTO Y APARATO CRÍTICO |   |                          |  |
| TEXTO:                  | ]: <b>baltu</b> ser: <b>bande</b> : <b>kus</b> +  |                          |  |
| APARATO CRÍTICO:        | ]: <b>baltu</b> ser:, ]: <b>baltu</b> ser: Fletcher 1985.<br>1, MLH ]: <b>balku</b> ser: Fletcher 1953, ]: <b>balku</b> ser: Gómez-Moreno, ]: <b>balku</b> ser: Siles, ]: <b>balte</b> ser: Maluquer<br><b>bande</b> , <b>bante</b> Untermann<br>: <b>kus</b> +, : <b>kusba</b> Untermann(?), <b>kusa</b> , <b>kusbi</b> López Fernández (alterns.)   |                          |  |
| EPIGRAFÍA Y PALEOGRAFÍA |   |                          |  |
| FTE. LEC.:              | MLH + Ferrer  | SEPARADORES:             | TRES PUNTOS                                  |
| NÚM. TEXTOS:            | 1   | LENGUA:                  | IBERICO                                      |
| SIGNARIO:               | LEVANTINO   | METROLOGÍA:              | carece                                       |
| OBSERV. EPIGRÁFICAS:    | <p>La inscripción se sitúa en el cuello del objeto, sin ocupar toda su superficie. A la izquierda parece que se han perdido unos cinco signos. A la derecha el último signo está dañado.</p> <p>La secuencia <b>baltu</b>ser:<b>bante</b> tiene paralelos como <b>baltu</b>ser:<b>ban</b> en V.06.011. Es posible que <b>baltu</b>ser sea un NP compuesto por los elementos <b>bal</b> y <b>tu</b>s, posible variante del formante <b>tu</b>rś, a los que les sigue un posible sufijo <b>-er</b>. Otra posible segmentación del NP podría ser <b>baltu</b>-<b>ser</b>, pero entonces sería el primer testimonio de un elemento antroponímico <b>baltu</b>. <b>bal</b> ya se encuentra atestiguado como elemento de NP al igual que <b>ser</b> (<b>baiser</b>, con la otra silbante).</p> <p>La secuencia final del texto leída por Untermann como <b>kusba</b>, es leída por López Fernández como <b>kusa</b> o <b>kusba</b>. Sólo <b>kusa</b> tiene un posible paralelo en la epigrafía ibérica, en Azaila, <b>ikusau</b>], si la lectura es correcta (TE.02.326). Parece existir una relación epigráfica, paleográfica, léxica y decorativa con el epígrafe V.06.011. Si <b>baltuser</b> fuera NP podría hacer referencia, en ambos</p> |                          |  |



|                                 |  |
|---------------------------------|--|
|                                 | casos, a aquél que encargó la realización de ambas piezas (López Fernández 2016a, 219).  |
| <b>OBSERV. PALEOGRÁFICAS:</b>   | <p>Rodríguez Ramos apoya la datación paleográfica en la presencia de las variantes <b>te8</b>, <b>s6</b>, <b>ba1</b>.</p> <p>Las variantes de los signos empleadas en el texto muy posiblemente sean de tipo decorativo, aunque también pueden ser duales a la vez (López Fernández 2016a, n. 24, 219), como es el caso de <b>tu</b> (<b>tu4</b> para Untermann) semejante al mismo signo en la pieza V.06.011, con un triángulo interior representando el trazo interno. En ambos epígrafes se usa en la misma palabra, <b>baltuser</b>; o <b>ku</b>, <b>ku4</b>, con el punto interior en forma de círculo como en V.06.012 y V.06.032.</p> <p>El último signo, leído como Untermann como <b>ba</b>, presenta en realidad un trazo redondeado girado hacia la derecha (López Fernández 2016a, 219, 220, fig. 41), que más parece un signo <b>a1</b> o <b>bi2/bi4</b>.</p>  |
| <b>CONTEXTO ARQUEOLÓGICO</b>    |  |
| <b>FECHA HALLAZGO:</b>          | 1935   |
| <b>CIRCUNSTANCIAS HALLAZGO:</b> | EXCAVACION   |
| <b>DATACIÓN:</b>                | Rodríguez Ramos: 250-180 a.C.  |
| <b>CRIT. DAT.:</b>              | La tipología cerámica ofrece una dotación muy amplia (ss. IV - II a.C.). Rodríguez Ramos: criterios paleográficos y arqueológicos.   |
| <b>CONTEXTO HALLAZGO:</b>       | Hallada en el dpto. 16, de planta cuadrangular de unos 27, 5 metros cuadrados, y dividida en dos alturas. Material abundante.  |
| <b>OBSERVACIONES ARQUEOL.:</b>  | <p>Tinaja (Fletcher 1985, 11b dice "urna") de hombro y cuerpo bitroncónico con dos asas acintadas y borde recto. Pasta marrón clara. Decoración, muy perdida, de dos cenefas: en la superior, un tallo con dos zarcillos de diversos remates y en la inferior hojas de yedra alternando con temas variados de eses verticales, zig-zag, cenefa de tres estrellas, etc. En la parte superior del vaso lleva la inscripción (Liria XXI).</p> <p>Foto y Dibujo en Ballester Tormo et alii 1954, 31, 4, lám. XXVII, 4; Fletcher 1985, fig.6, lám. VI, 2; Bonet 1995, fig. 51.</p> <p>En el yacimiento, en datos publicados por Bonet (1995, 459b), aparecieron un plomo escrito, una lápida funeraria, "cuya procedencia es más que dudosa", 96 textos pintados sobre cerámica y 13 grafitos también sobre cerámica. Se suele identificar con Edeta, la Leiria de Ptolomeo II, 6, 63, aunque téngase en cuenta que la ciudad romana se situó en "Pla de l,Arc" (Silgo 2002, 52).</p> |
| <b>BIBLIOGRAFÍA</b>             |  |
| <b>ED. PRINCEPS:</b>            | Ballester Tormo 1942, 149  |
| <b>BIBL. FILOL.:</b>            | Beltrán Villagrasa 1953, 107, 109, =; Beltrán Villagrasa 1972, 380, 381; Siles 1985b, 93 s., 99, 180; Rodríguez Ramos 1996; López Fernández 2016a, 219-220, n. 24, figs. 40 y 41   |
| <b>BIBL. ARQUEOL.:</b>          | Fletcher 1985, 11b, fig. 6 y lám. VI, 2; Fletcher 1953, 25, n. 21; Ballester Tormo et alii 1954, 82, 91 y lám. XXVII,4; Caro Baroja 1954, 756; Uroz 1983, 79; Bonet 1995   |
| <b>ILUSTRACIONES</b>            |  |
|                                 |  |



Créditos: Fletcher 1985, fig. 6, XXI



Créditos: Museu de Prehistòria de València. Foto: ALF (junio2014)

Créditos: Museu de Prehistòria de València. Foto: ALF (junio2014)



Créditos: Museu de Prehistòria de València. Foto: ALF (junio2014)