



Citación: BDHespV.07.01, consulta: 21-12-2024

**Ref. Hesperia: V.07.01**

CABECERA	
REF. MLH:	F.17.01
MUNICIPIO:	Caudete de las Fuentes
N. INV.:	Museu de Prehistòria de València; N. Inv.: 13411
TIPO YAC.:	HABITAT
YACIMIENTO:	Los Villares
PROVINCIA:	Valencia
OBJETO:	P
GENERALIDADES	
MATERIAL:	PLOMO
FORMA:	Rectangular
DIRECCIÓN:	DEXTROGIRA
ESCRITURA:	
TIPO EPÍGRAFE:	COMERCIAL
SOPORTE:	LAMINA/PLANCHA
TÉCNICA:	INCISION
NÚM. INSCRIPCIONES:	2
DIMENSIONES:	7,8 x 10,4
OBJETO:	
NÚM. LÍNEAS:	A: 9; B: 5
H. MÍN. LETRA:	A: 4; B: 5
CONSERV. EPG:	Casi completa
CONS. ARQ:	B
RESPONS EPIGR:	IPL
REVISORES:	AAD, ALF, ISC
RESPONS ARQUEOL.:	MGM
TEXTO Y APARATO CRÍTICO	
TEXTO:	<p>A:</p> <p>bilosiundešalir[                      aka:ka IIIIIIIIII elerde[                      r:šalirbosida:šalibos[                      nkantobande:inbeledene[  <b>iboekanedede:šalir ka IIIIIIIIII:5</b>                      dibandeba:šalibos:eden<b>bilos</b>                      šdentisde:arabagi:bobaidin<b>ba</b>                      kanekašalir:ka IIIIIIII  <b>ba:iunibilose</b></p> <p>B:</p> <p>]dinba:baer:šalir                      ]ida:šalibos:edešai                      ]+arakaer:bobaidinba:                      ir:tundibaerde:bobaidinba                      :šalir ka IIIIIIIIIIIIIIII:</p>
APARATO CRÍTICO:	<p><b>ka, k´a</b> Ferrer i Jané 2019  <b>r:, ba:</b> Fletcher 1985  <b>iboekanedede, itaekanete</b> MLH error dibujo  <b>ka, k´a</b> Ferrer i Jané 2019  <b>ka, k´a</b> Ferrer i Jané 2019  <b>ba:, ka:</b> Untermann (altern.)  <b>iunibilose, iuntibilose</b> Untermann  <b>arakaer, arakaer</b> Ferrer i Jané 2015  <b>tundibaerde, tundibaerde</b> Ferrer i Jané 2015  <b>ka, k´a</b> Ferrer i Jané 2019</p>
EPIGRAFÍA Y PALEOGRAFÍA	
FTE. LEC.:	MLH + Ferrer
SEPARADORES:	Dos o tres puntos.
NÚM. TEXTOS:	2
LENGUA:	IBERICO

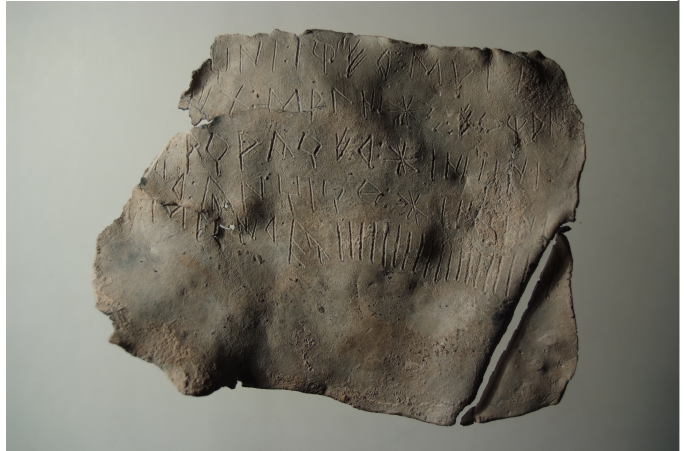


<b>SIGNARIO:</b> LEVANTINO	<b>METROLOGÍA:</b> EXISTE
<b>OBSERV. EPIGRÁFICAS:</b>	<p>Lámina opistógrafa de plomo de formato casi cuadrado, que ha perdido parte del metal en uno de sus márgenes, lo que afecta a las cuatro primeras líneas de ambos lados. La cara A está fuertemente corroída y B, a excepción de unas pocas corrosiones cerca del borde derecho, está bien conservada. La parte inferior de B no está inscrita. Fletcher 1985, considera que es un único texto que comienza por la cara A, de la que ocupa toda su superficie, y termina por la B. En total catorce líneas en las que se utilizan alternativamente interpunciones de dos y tres puntos superpuestos.</p> <p>El término <b>śalir</b>, que se ha considerado equivalente a dinero o moneda (MLH III-1, § 579), aparece en cuatro ocasiones en la cara A y en dos en la cara B. En la cara A comparece <b>śalirbosita</b>, que Fletcher 1978, reconstruye también en la cara B (lín. 2-3): <b>śalir/[bos]ita</b>, en ambos casos seguidos de <b>śalibos</b>. Es posible que <b>śalibos</b>, que aparece tres veces, esté relacionado con <b>śalir</b>. También hay en ambas caras indicaciones numerales, representadas con trazos verticales y precedidas del signo <b>ka</b>, documentado en otros textos con una función que parece metrológica (MLH III-1, § 437). En los dos primeros ejemplos el alógrafa (<b>ka3</b>) empleado es el mismo que se utiliza en el resto del texto, pero en los otros dos se emplea una variante peculiar, con cuatro trazos internos. Las cantidades que aparecen tras este signo, representadas con trazos verticales, son: 11, 11, 9 y 20.</p> <p>Los nombres personales que pueden identificarse son <b>etenbilos</b> (MLH III-1, § 7.39 y 54) y quizá <b>bilosiuun-te</b> e <b>iuntibilos-e</b>, pues en ambos es posible reconocer el formante <b>bilos</b> (MLH III-1, § 7.39); Untermann no descarta que también los sean <b>ařabaki</b> y <b>ařakařer</b>.</p> <p><b>kaneka</b> aparece en la línea 8 de la cara A y Fletcher 1978 propone reconstruir al final y comienzo de la primera y segunda líneas: <b>[kan]/eka</b>; Untermann no excluye que <b>kanete</b> (A lín. 5) pueda ser una variante del término anterior.</p> <p><b>bobaitinba</b> aparece por dos veces en la cara B seguida de <b>śalir</b>, una tercera vez en la cara A y Fletcher 1978 propone reconstruir el término también al inicio de la cara B: <b>[bobai]tinba</b>.</p>
<b>OBSERV. PALEOGRÁFICAS:</b>	<p>Destaca el uso de alógrafos sencillos y marcados de <b>te</b> (<b>te3</b> y <b>te5</b>), <b>bo</b> (<b>bo1</b> -que es posible haya que leer aquí como <b>ta</b> (Ferrer i Jané 2005)- y <b>bo4</b>) y <b>ti</b>, con una variante bidente poco común; también se emplean indistintamente variantes de signos como <b>e</b> (<b>e1</b> y <b>e3</b>). Finalmente, destaca la poco común forma de <b>o</b> (<b>o5</b>), <b>tu</b> (<b>tu4</b>) y el uso de <b>be10</b>.</p> <p>Rodríguez Ramos 2004, 223, lo data en el último cuarto del siglo III a. C. por los alógrafos empleados de <b>be</b>, <b>te</b>, <b>ti</b> y <b>o</b>.</p>
<b>CONTEXTO ARQUEOLÓGICO</b>	
<b>FECHA HALLAZGO:</b>	1978
<b>CIRCUNSTANCIAS HALLAZGO:</b>	HALLAZGO CASUAL
<b>DATACIÓN:</b>	Finales s. III - comienzos s. II a.C.
<b>CRIT. DAT.:</b>	Criterios paleográficos (Rodríguez Ramos 2004, 223).
<b>CONTEXTO HALLAZGO:</b>	<p>Hallado en el transcurso de labores agrícolas en Los Villares, fue donado al SIP por F. Gabaldón.</p> <p>El asentamiento de grandes dimensiones y con una amplia secuencia estratigráfica (desde el Bronce Final-hasta el Ibérico Final).</p>
<b>OBSERVACIONES ARQUEOL.:</b>	<p>Escrito por ambas caras. Villares V</p> <p>Dibujo y fotografía: Fletcher 1985, fig. 27, láms. XXII y XXIII.</p>
<b>BIBLIOGRAFÍA</b>	
<b>ED. PRINCEPS:</b>	Fletcher 1978, 201-208, lám. III y IV
<b>BIBL. FILOL.:</b>	Guadán 1980; Correa 1992a, 287; Silgo 2005; Orduña 2005a, 366-373;



**BIBL. ARQUEOL.:** Pla Ballester 1980; Fletcher 1985, 19, fig. 27, lám. XXII y XXIII; Mata 1991;

**ILUSTRACIONES**



Créditos: Foto: Museu de Prehistòria de València\_Depósito: Museu de Prehistòria de València

Créditos: Foto: Museu de Prehistòria de València\_Depósito: Museu de Prehistòria de València



Créditos: Fletcher 1985

Créditos: Fletcher 1985