



Citación: BDHespSP.02.10SUSPECTA, consulta: 30-12-2024

**Ref. Hesperia:
SP.02.10SUSPECTA**

CABECERA	
REF. MLH:	K.
MUNICIPIO:	Desconocido
N. INV.:	RAH; N. Inv.: 2002/25/16
TIPO YAC.:	INDETERMINADO
GENERALIDADES	
MATERIAL:	BRONCE
FORMA:	zoomorfa
DIRECCIÓN ESCRITURA:	DEXTROGIRA
TIPO EPÍGRAFE:	tésera de hospitalidad
NÚM. LÍNEAS:	1
H. MÍN. LETRA:	4
REVISORES:	ALF, CJC
TEXTO Y APARATO CRÍTICO	
TEXTO:	uskika:kar
APARATO CRÍTICO:	<i>uskika : kar, uskika kar</i> , Jordán 2004
EPIGRAFÍA Y PALEOGRAFÍA	
FTE. LEC.:	Almagro-Gorbea 2003
NÚM. TEXTOS:	1
SIGNARIO:	CELTIBERICO W.
OBSERV. EPIGRÁFICAS:	uskika es un adjetivo toponímico femenino en N.sg., seguido de la palabra kar . Así, estaría formado por un topónimo *Uska, más el sufijo en -ika, aunque no se conoce ninguna población *Usca en la Celtiberia. Por otro lado, las formas más cercanas a ésta son uisci/co [SO.05.02] y uiskikum [Z.09.03, I-33]. Traducción: "Pacto Uscense". Es un pacto unilateral. Catalogada por Beltrán et alii 2009 como muy sospechosa, a causa de su forma, paleografía y formación lingüística. Simón 2013 la considera sospechosa.
OBSERV. PALEOGRÁFICAS:	En la pieza parece que se hace uso del sistema dual de escritura, pues hay coherencia en el uso de ka3 , como silabograma complejo para la velar sorda. Variantes empleadas de los signos: u1, s2, ki1, ka3, r2 . La brevedad de la pieza, así como su procedencia, aconsejan no transcribir el mensaje según el sistema dual.
CONTEXTO ARQUEOLÓGICO	
FECHA HALLAZGO:	Desconocido
CIRCUNSTANCIAS HALLAZGO:	DESCONOCIDO
DATACIÓN:	Finales del siglo - III hasta, aproximadamente, el cambio de la era.
CRIT. DAT.:	Arqueológicos e histórico-paleográficos: La horquilla temporal general del uso del signario paleohispánico no redundante se extiende desde la fecha aproximada de la denominada tésera de Armuña de Tajuña, datada a finales del s. - III por el material arqueológico, sobre todo numismático, que apareció asociado a ella, hasta las fechas en que se considera que el uso del signario paleohispánico dejó de ser usado por los celtíberos, el cambio de era.



CONTEXTO	La pieza pertenecía a la colección de D. Josep Pellicer i Bru, que fue adquirida por la Real Academia de la Historia en el año 2002.
HALLAZGO:	
OBSERVACIONES ARQUEOL.:	Tésera de bronce en forma de prótomo de caballo hacia la derecha, aunque la curvatura del cuello y la gracia del animal hacen pensar también en un hipocampo. La pieza está fundida a la cera perdida con planos curvados de suave relieve, mientras que en la cara posterior, lisa como es habitual, se ha grabado la inscripción. La cabeza de caballo, muy bien moldeada, ofrece las orejas enhiestas, un ojo almendrado y el hocico formado por una serie de 22 finos trazos incisivos que representa las crines. La parte inferior del cuello queda separada por un trazo oblicuo de la terminación pseudovegetal en forma de flor de lis invertida con un doble trazo inciso en el medio, a modo de capullo. La leyenda de la cara posterior ofrece siete signos escritos a base de finos puntos incisivos de izquierda a derecha. Pesa 16,00 gr. Análisis metalográfico: Cu: 77,3%; Sn: 8,60%; Pb: 13,3%; Zn: nd; Fe: 0,19%; Ni: 0,06%; As: 0,24%; Sb: 0,24%; Ag: 0,097%; Au: -; Bi: - (Almagro-Gorbea et alii 2004, 343).

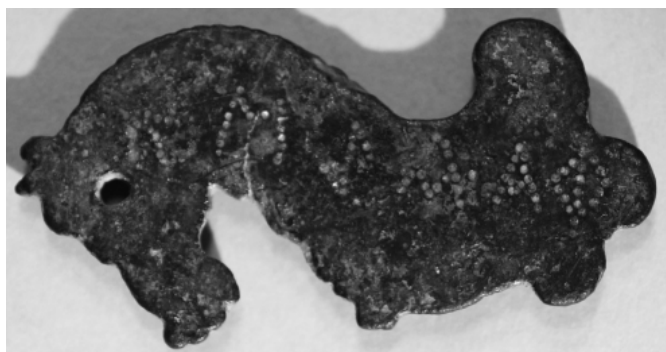
BIBLIOGRAFÍA

ED. PRINCEPS:	Almagro-Gorbea 2003, 390-391, CP-9
BIBL. FILOL.:	Almagro-Gorbea et alii 2004, 343; Jordán 2004a, 313; Jordán 2004b, 245, SP.T.8; Ballester 2004, 277; Jordán 2007, 130; Simón Cornago 2008a; Beltrán et alii 2009, 625-668, 630, 649; Simón Cornago 2013, 295-380, 393 (Lám. 10, foto), 400 (Lám. 10), 458, 476-477, 526 (fotos), TS20; Jordán 2019, 534-535

ILUSTRACIONES



Créditos: RAH/FBLI



Créditos: RAH/FBLI