



Citación: BDHespVA.02.17, consulta: 24-01-2026

**Ref. Hesperia: VA.02.17**

CABECERA	
REF. MLH:	K.
MUNICIPIO:	Padilla de Duero-Peñafliel
N. INV.:	desconocido
TIPO YAC.:	NECROPOLIS
GENERALIDADES	
MATERIAL:	CERAMICA
FORMA:	cajita
DIRECCIÓN ESCRITURA:	DEXTROGIRA
TIPO EPÍGRAFE:	INDET.
NÚM. LÍNEAS:	3?
TEXTO Y APARATO CRÍTICO	
TEXTO:	a): ko b): ba m a c): ba ta bo
APARATO CRÍTICO:	
EPIGRAFÍA Y PALEOGRAFÍA	
FTE. LEC.:	De Bernardo et alii 2012
NÚM. TEXTOS:	1
SIGNARIO:	CELTIBERICO
OBSERV. EPIGRÁFICAS:	El objeto presenta diferentes motivos geométricos en una de sus caras, de los cuales uno podría ser un signo <b>ko</b> . Los autores descartan que se trate de decoración, ya que la comparación con la decoración de otros ejemplares muestra que aquí no hay ninguna de las habituales y características composiciones ornamentales. Otra opción es que se trate de pseudo-escritura, como elemento de prestigio. Sin embargo, el modo rápido de su realización y las aparentes superposiciones en las caras B y C que observan los editores, les lleva a pensar en una motivación mágica. Por ello suponen que cualquiera de las caras pudiera contener algún signo más, a los cuales se les hayan superpuesto o interpuesto otros trazos de valor simbólico, como pudiera ser un <i>labris</i> en la cara C. Así, en la cara B podría esconderse un <b>ba</b> , una nasal <b>m</b> y quizás también una <b>a</b> . En la cara C: <b>ba</b> , <b>ta</b> y un posible <b>bo</b> . Según los autores, la función del epígrafe podría ser ritual o mágica.
OBSERV. PALEOGRÁFICAS:	El supuesto signo <b>ko</b> de la cara A sería un <b>ko</b> arcaico girado 90°. Los autores no son capaces de identificar grafemas conocidos en las caras B y C. En la cara B quizás haya un <b>n2</b> o <b>a2</b> .
CONTEXTO ARQUEOLÓGICO	
FECHA HALLAZGO:	1998-2006
CIRCUNSTANCIAS HALLAZGO:	EXCAVACION
DATACIÓN:	Tercer cuarto del s. I d.C.
CRIT. DAT.:	Tipología cerámica
CONTEXTO HALLAZGO:	La cajita se recuperó en un hoyo del sector IIAF de la Necrópolis de Las Ruedas de <i>Pintia</i> . Este hoyo era un pozo donde también se encontró un <i>simpulum</i> .

**OBSERVACIONES  
ARQUEOL.:**

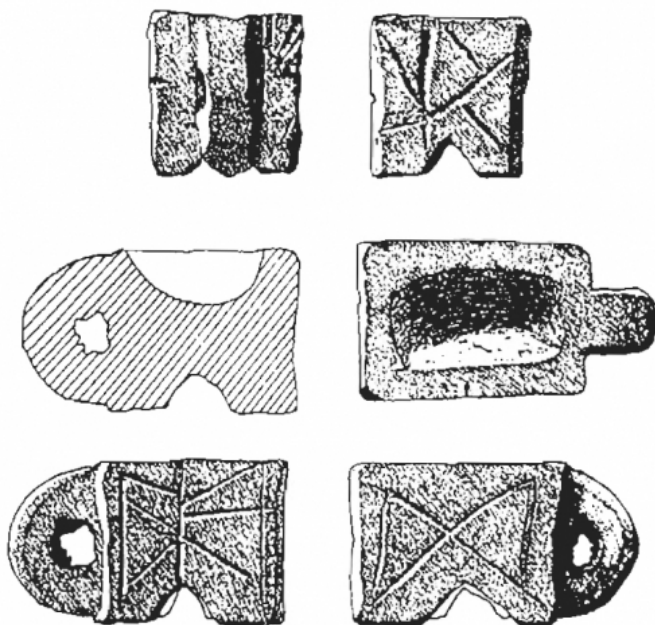
Cajita de barro cocido, ejemplar en miniatura de aspecto muy macizo y somera cavidad ovalada. Las patas se hicieron mediante cortes oblicuos convergentes en sendos laterales, y el asa, un apéndice semicircular perforado, arranca del borde proyectándose por debajo de las patas. En sus caras, excepto la que tiene el asa, presenta diferentes motivos geométricos ejecutados con técnica excisa de doble bisel.

La necrópolis de Las Ruedas se encuentra a 300 m al sur de la ciudad de Las Quintanas, separada por el arroyo La Vega. Esta necrópolis era un cementerio de incineración de unas 7 hectáreas. Su cronología va desde los siglos V y IV a.C. hasta finales del s. I o inicios del II d.C. De esta necrópolis se conocen algunas marcas sobre piezas cerámicas, cuatro vasos de ajuares y una fusayola con inscripción.

**BIBLIOGRAFÍA**

**ED. PRINCEPS:** De Bernardo et alii 2012, 179-180, figs. 2.1 y 10

**BIBL. FILOL.:** Jordán 2019, 416

**ILUSTRACIONES**

Créditos: Dibujo: De Bernardo et alii 2012, 189.