



Citación: BDHespGU.04.01, consulta: 28-06-2026

## Ref. Hesperia: GU.04.01

CABECERA	
<b>REF. MLH:</b> K.	<b>YACIMIENTO:</b> Los Rodiles
<b>MUNICIPIO:</b> Cubillejo de la Sierra	<b>PROVINCIA:</b> Guadalajara
<b>N. INV.:</b> N.Inv.: RO-09/276/1205/641	<b>OBJETO:</b> C
<b>TIPO YAC.:</b> HABITAT	
GENERALIDADES	
<b>MATERIAL:</b> CERAMICA	<b>SOPORTE:</b> RECIPIENTE
<b>FORMA:</b> cuenco	<b>TÉCNICA:</b> INCISION
<b>DIRECCIÓN ESCRITURA:</b> DEXTROGIRA	<b>NÚM. INSCRIPCIONES:</b> 1
<b>TIPO EPÍGRAFE:</b> INDET.	<b>DIMENSIONES INSCRIPCIÓN:</b> 3,2 cm
<b>NÚM. LÍNEAS:</b> 1	<b>H. MÁX. LETRA:</b> 26
<b>RESPONS EPIGR:</b> ALF	<b>REVISORES:</b> ALF, CJC
TEXTO Y APARATO CRÍTICO	
<b>TEXTO:</b> <b>aki</b>	
<b>APARATO CRÍTICO:</b> <i>aki</i> , <i>al</i> Cerdeño et alii	
EPIGRAFÍA Y PALEOGRAFÍA	
<b>FTE. LEC.:</b> Cerdeño et alii 2012	<b>SEPARADORES:</b> CARECE
<b>NÚM. TEXTOS:</b> 1	<b>LENGUA:</b> CELTIBERICO
<b>SIGNARIO:</b> CELTIBERICO W.	<b>METROLOGÍA:</b> carece
<b>OBSERV. EPIGRÁFICAS:</b>	El grafito se halla sobre la pared del objeto en la superficie exterior, cerca del borde, y al parecer fue realizado postcocción. Sólo se conservan dos signos, aunque parece que la inscripción era más larga.
<b>OBSERV. PALEOGRÁFICAS:</b>	El primer signo se corresponde con <b>a4</b> , característica de la variante occidental del celtibérico. Su extremo inferior se ha perdido. El segundo signo, al que le falta su mitad inferior, podría ser <b>l1</b> , aunque por motivos léxicos los editores lo descartan y se decantan por una <b>ki</b> , en su variante <b>ki1</b> .
CONTEXTO ARQUEOLÓGICO	
<b>FECHA HALLAZGO:</b>	desconocido
<b>CIRCUNSTANCIAS HALLAZGO:</b>	EXCAVACION
<b>DATACIÓN:</b>	Segunda mitad del siglo - II / comienzos del siglo - I.
<b>CRIT. DAT.:</b>	Arqueológicos: la pieza se corresponde con la segunda fase del yacimiento, Los Rodiles II.
<b>CONTEXTO HALLAZGO:</b>	El objeto fue hallado en la habitación excavada en la acrópolis, donde se perfila un diseño urbano reticular iniciado en la segunda fase de desarrollo del <i>oppidum</i> . Entre los materiales que se hallaban junto a la pieza: fragmento de molino rotativo, fragmentos de cerámica campaniense y un as de bronce de la ceca de <b>ekualakos</b> .
<b>OBSERVACIONES ARQUEOL.:</b>	Cuenco pequeño con paredes de grosor fino y pasta color beige claro cuya superficie está muy alterada, con un grafito, al parecer postcocción, sobre la pared. El yacimiento tuvo dos momentos de ocupación (Rodiles I y Rodiles II), separados por un nivel de incendio, huella de incidentes allí sucedidos relacionados con las intervenciones de Graco en 179 a.C. o con la campaña de Nobilior contra Segeda durante 154-153 a.C. Tras el incendio, las



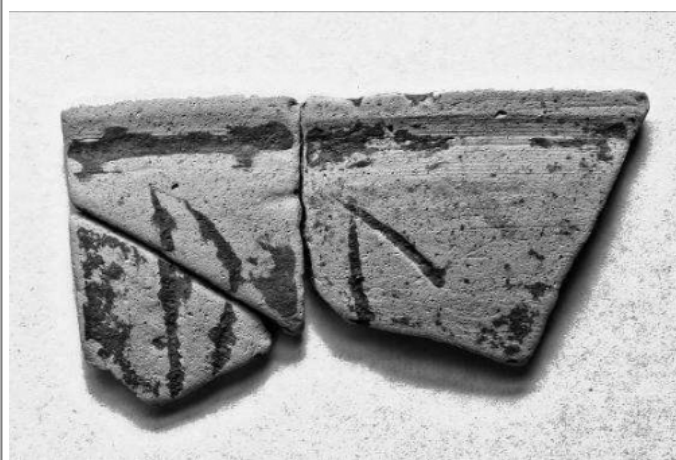
comunidades indígenas continuaron su desarrollo bajo la supervisión romana, lo que se demuestra por el hallazgo de cerámicas celtibéricas de gran calidad junto a numerosos materiales romanos de importación, como la cerámica de barniz negro y las ánforas itálicas, algunos objetos de hueso, un umbo de escudo y varios ases de bronce de las cecas de *titiakos*, *tamaniu*, *okualakos* y *Castulo*. De esta etapa (Rodiles II), proceden los grafitos.

Los Rodiles es uno de los ejemplos de los poblados que fueron creciendo desde principios del s. III a.C., convirtiéndose en el centro de pequeñas comarcas naturales, con cierta autonomía y muy vinculados a centros mayores, en este caso Arcóbriga, Bómbila o Segeda.

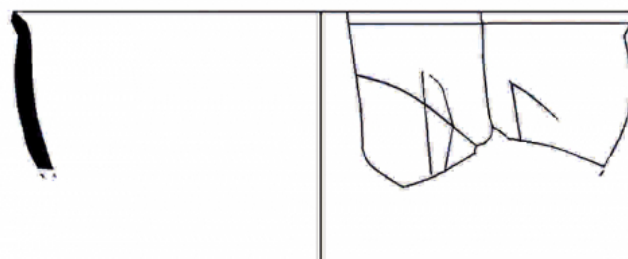
#### BIBLIOGRAFÍA

<b>ED. PRINCEPS:</b>	Cerdeño et alii 2012, 146, 147, fig. 4 y 7-2
<b>BIBL. FILOL.:</b>	Gamo 2014, 71-73, nº 22, figs. 28 y 29; Luján 2013; Jordán 2015, 234; Jordán 2019, 400

#### ILUSTRACIONES



Créditos: Foto: Cerdeño et alii 2012, 142.



Créditos: Dibujo: Cerdeño et alii 2012, 149.