



Citación: BDHespV.01.03, consulta: 28-06-2026

## Ref. Hesperia: V.01.03

CABECERA	
<b>REF. MLH:</b> F	<b>YACIMIENTO:</b> Cerro de San Cristóbal
<b>MUNICIPIO:</b> Sinarcas	<b>PROVINCIA:</b> Valencia
<b>N. INV.:</b> Colección particular	<b>OBJETO:</b> C
<b>TIPO YAC.:</b> HABITAT	
GENERALIDADES	
<b>MATERIAL:</b> CERAMICA	<b>SOPORTE:</b> RECIPIENTE
<b>TÉCNICA:</b> INCISION	<b>DIRECCIÓN:</b> DEXTROGIRA
	<b>ESCRITURA:</b>
<b>NÚM. INSCRIPCIONES:</b> 1	<b>TIPO EPÍGRAFE:</b> INDET.
<b>NÚM. LÍNEAS:</b> 1	<b>RESPONS EPIGR:</b> JFJ
<b>RESPONS ARQUEOL.:</b> JFJ	
TEXTO Y APARATO CRÍTICO	
<b>TEXTO:</b>	]+keilduar[
<b>APARATO CRÍTICO:</b>	+keilduar, kikeilduar E (Alt1), [l]âkeilduar E (Alt2),
EPIGRAFÍA Y PALEOGRAFÍA	
<b>FTE. LEC.:</b> E.	<b>SEPARADORES:</b> CARECE
<b>NÚM. TEXTOS:</b> 1	<b>LENGUA:</b> IBERICO
<b>SIGNARIO:</b> LEVANTINO	
<b>OBSERV. EPIGRÁFICAS:</b>	<p>Esta inscripción está realizada antes de la cocción en la pared exterior de una pequeña vasija de cerámica ibérica. Fue estudiada por Domingo Fletcher en 1987 y todavía permanece en manos de particulares (Iranzo, 2004: 80-82).</p> <p>Su lectura es ]+keilduar[, probable nombre de persona con un segundo formante <b>ildu</b>, bien conocido de antropónimos y topónimos. Se podría pensar reconstruir para el primero un poco familiar <b>kike</b>, quizás presente en <i>kikebur</i> en el plomo greco-ibérico de Coimbra del Barranco Ancho (MU.01.01), aunque parece que la lectura correcta sería <i>sike</i>. Alternativamente, quizás mejor [l]âke, con una posible variante del más familiar <b>lake</b>.</p> <p>En cualquier caso, todo apunta a un esquema NP + <b>ar</b>, con el morfo <b>ar</b>, como plausible marca de genitivo (cf. Moncunill y Velaza, 2019), típico de las inscripciones de propiedad, aunque en este caso el hecho de que sea una inscripción previa a la cocción permitiría esperar un mensaje más complejo, que la fragmentación impide confirmar.</p>
<b>OBSERV. PALEOGRÁFICAS:</b>	<p>Se trata de una inscripción probablemente dual, por la presencia de una variante supercompleja de <b>ke</b> (Ferrer i Jané, 2019b: 30-31), similar a la usada en uno de los plomos de Los Villares (BDH V.07.02). En este caso, el segundo trazo es curvilíneo y dobla perfectamente al primer trazo, mientras que en el plomo de Los Villares el segundo trazo también es curvilíneo, pero de menor tamaño y se orienta hacia el exterior. La variante de esta nueva inscripción probablemente sería la protoforma de la que derivaría la variante usada en la falcata de Torres-Torres (BDH V.22.01). Aunque en el estudio original se identifica el primer signo fragmentado como un signo <b>ka</b>, probablemente se trate de un signo MLH III <b>ki5</b> complejo, ]kikeilduar[. Aunque quizás pudiera ser también el signo <b>â</b>, confundido tradicionalmente como <b>ka7</b> o <b>e7</b> y característico de esta zona, presente por ejemplo en <b>aidulâku</b> en una cerámica pintada de Lliria (BDH V.16.015). Este signo sigue (casi) siempre al signo l, por lo que se podría reconstruir ][l]âkeilduar[.</p>
CONTEXTO ARQUEOLÓGICO	

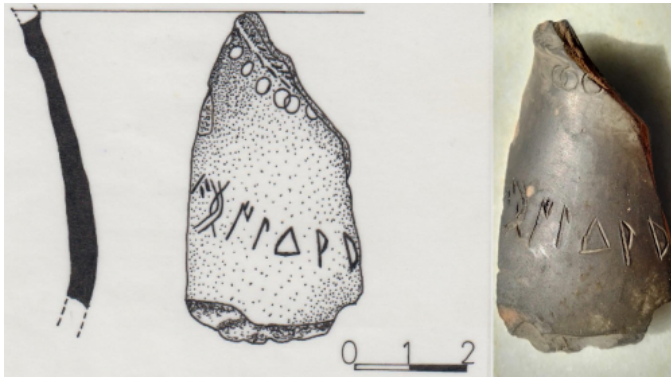


**DATACIÓN:** De niveles superficiales del poblado.

**BIBLIOGRAFÍA**

**ED. PRINCEPS:** Quixal et al. 2024

**BIBL. ARQUEOL.:** Iranzo 2004: 80-82

**ILUSTRACIONES**

Créditos: Fletcher + Iranzo