



Citación: BDHespTE.11.23, consulta: 30-12-2024

Ref. Hesperia: TE.11.23

CABECERA	
REF. MLH:	E.12.01
MUNICIPIO:	Alcañiz
N. INV.:	Colección de los Padres Escolapios, Alcañiz ó Taller de Arqueología y Prehistoria de Alcañiz; N. Inv.: TC
TIPO YAC.:	HABITAT
YACIMIENTO:	El Tiro de Cañón
PROVINCIA:	Teruel
OBJETO:	C
GENERALIDADES	
MATERIAL:	CERAMICA
SOPORTE:	RECIPIENTE
TÉCNICA:	INCISION
TIPO:	Campaniense B
FORMA:	Lamb. 5
DIRECCIÓN ESCRITURA:	DEXTROGIRA
NÚM. INSCRIPCIONES:	2
TIPO EPÍGRAFE:	PROPIEDAD
DIMENSIONES	17 (diám.)
NÚM. LÍNEAS:	1
OBJETO:	
RESPONS EPIGR:	SM, ENI, CAS
REVISORES:	ENI, ALF
TEXTO Y APARATO CRÍTICO	
TEXTO:	a) kakiba b) ta
APARATO CRÍTICO:	ka, l v E, tu (ALF) ki, lo Benavente (1985, 6), s (ALF) banm̄, lnba Gasca-Fletcher (leído al revés), loba (ed. princeps), bantu ALF (levógiro)
EPIGRAFÍA Y PALEOGRAFÍA	
FTE. LEC.: MLH	SEPARADORES: CARECE
NÚM. TEXTOS: 2	LENGUA: IBERICO
SIGNARIO: LEVANTINO	METROLOGÍA: carece
OBSERV. EPIGRÁFICAS:	Lectura dudosa. Tal vez haya que leerlo en sentido inverso: lnba (?). Gasca y Fletcher se inclinan por la lectura banm̄i . Pero si el primer signo es tu podría plantearse una lectura como tusba o levógiro bantu (ALF). Ambas posibilidades de lectura cuentan con paralelos en la epigrafía ibérica. Si, por otra parte, se leyera kakiba , el final de la palabra, kiba , se relacionaría con kiba en Azaila (TE.02.005 y .148) y quizás en Arenys de Mar (B.17.08). Se compara con el NP kibaskitar (Alcoy, A.04.06). Podría tratarse de una abreviatura de un NP. Como paralelos, ibanm̄ibae en Liria (V.06.008), ibalkenm̄i (HER.02.173) y ikenm̄i (HER.02.248) en Ensérune. En el mismo objeto aparece escrito el signo ta en su base. Sus editores, Perales y Benavente, leen loba y da .
OBSERV. PALEOGRÁFICAS:	Si el segundo signo es una n podría plantearse una lectura levógira para el grafito. El primer signo, con forma triangular, a pesar de que en el dibujo publicado en la <i>ed. princeps</i> y en Gasca - Fletcher no aparece cerrado por debajo, en la fotografía se aprecia que cierra el signo, por lo que la lectura de éste sería tu .
CONTEXTO ARQUEOLÓGICO	



FECHA HALLAZGO:	desconocido
CIRCUNSTANCIAS HALLAZGO:	DESCONOCIDO
DATACIÓN:	Siglo I a.C.
CRIT. DAT.:	Arqueológicos: tipología cerámica: corresponde al tipo de pie espeso y vertical, con creación en el s. I a.C.
CONTEXTO HALLAZGO:	El asentamiento ibérico fue excavado por Antonio Beltrán. Las excavaciones sacaron a la luz cimientos de casas y cerámica tanto ibérica como campaniense.
OBSERVACIONES ARQUEOL.:	Plato campaniense con dos grafitos ibéricos, el más largo inciso en la base interna y el segundo, de un signo, bajo el pie. El plato es una pátera de fondo plano, paredes algo inclinadas y carena curva. Pasta de color marrón rojizo claro. Barniz negro denso con muy poco brillo metálico en el interior, al exterior y cerca del pie hace aguas. En el fondo lleva decoración de ruedecilla combinada con círculos acanalados. El Tiro del Cañón es un asentamiento ibérico destruido en el s. I a.C.

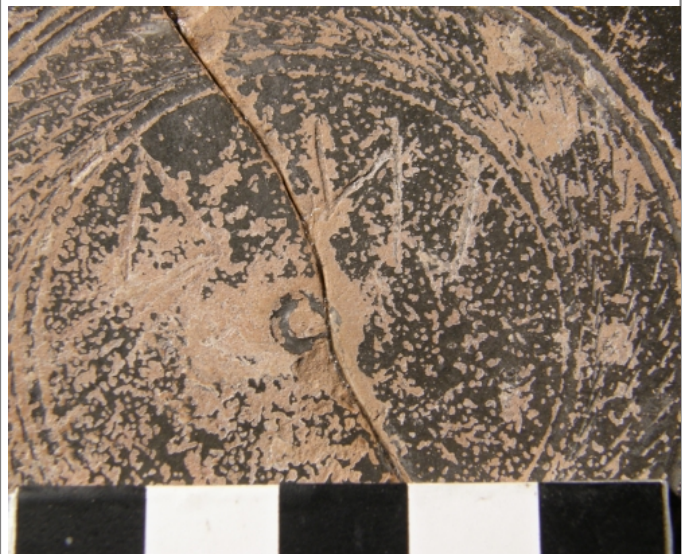
BIBLIOGRAFÍA

ED. PRINCEPS:	Perales et alii 1983-1984, 206 y fig. 2,9
BIBL. FILOL.:	Gasca - Fletcher 1989-1990, 138, n. 9
BIBL. ARQUEOL.:	Benavente 1987; Benavente et alii 1989, 77

ILUSTRACIONES



Créditos: Taller de Arqueología de Alcañiz (fotografía I. Simón)



Créditos: Taller de Arqueología de Alcañiz (fotografía I. Simón)



Créditos: Taller de Arqueología de Alcañiz
(fotografía I. Simón)