



Citación: BDHespSO.05.01, consulta: 01-06-2026

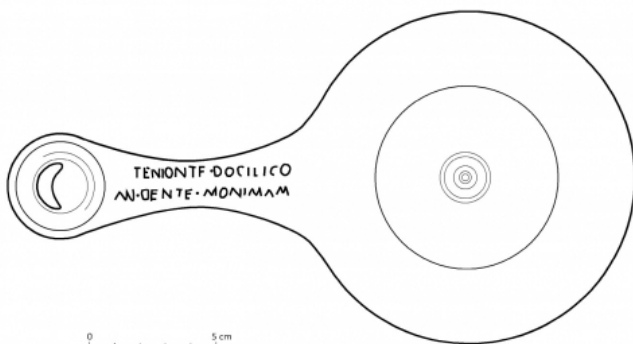
## Ref. Hesperia: SO.05.01

CABECERA	
<b>REF. MLH:</b> K.11.01	<b>YACIMIENTO:</b> Tiermes
<b>MUNICIPIO:</b> Montejo de Tiermes	<b>PROVINCIA:</b> Soria
<b>N. INV.:</b> Desconocido	<b>OBJETO:</b> V
<b>TIPO YAC.:</b> INDETERMINADO	
GENERALIDADES	
<b>MATERIAL:</b> PLATA	<b>SOPORTE:</b> Recipiente de lujo
<b>FORMA:</b> Trulla	<b>TÉCNICA:</b> INCISION
<b>DIRECCIÓN</b> DEXTROGIRA	<b>NÚM.</b> 1
<b>ESCRITURA:</b>	<b>INSCRIPCIONES:</b>
<b>TIPO EPÍGRAFE:</b> Propiedad / votivo	<b>DIMENSIONES</b> 13 (Diám.) x 11 (Long. mango) x 1,8-4 (anch.)
<b>NÚM. LÍNEAS:</b> 2	<b>CONSERV. EPG:</b> desaparecida
<b>REVISORES:</b> ELM, ALF, CJC, ENF	<b>RESPONS ARQUEOL.:</b> MGM
TEXTO Y APARATO CRÍTICO	
<b>TEXTO:</b>	STENIONTE:DOCILICO AN(---):GENTE:MONIMAM
<b>APARATO CRÍTICO:</b>	AN.: MV: Gómez Moreno, MAN Luján (en ligadura)
EPIGRAFÍA Y PALEOGRAFÍA	
<b>FTE. LEC.:</b> MLH IV	<b>SEPARADORES:</b> un punto
<b>NÚM. TEXTOS:</b> 1	<b>LENGUA:</b> CELTIBERICO
<b>SIGNARIO:</b> LATINO	<b>METROLOGÍA:</b> carece
<b>OBSERV. EPIGRÁFICAS:</b>	<p>STENIONTE DOCILICO AN GENTE se compone de un nombre individual STENIONTE, dativo singular de un tema en <i>-nt-</i>, con el que iría concordando, GENTE, dativo singular pero de un tema en <i>-i</i>, cf. su nominativo (<b>kentis</b>). Tras STENIONTE aparece DOCILICO, nombre de un grupo familiar en genitivo del singular de un tema en <i>-o</i>. A continuación, AN es la abreviatura del patrónimo, que hay que suponer que iría en genitivo dependiendo del ya citado GENTE. AN puede tener diferentes desarrollos.</p> <p>Esta fórmula onomástica dependería a su vez de la palabra final MONIMAM, apelativo en acusativo de la raíz <i>*men-</i> / <i>mon-</i> "pensar, recordar". Para esta palabra, cf. el latín <i>monumentum</i>, <i>monimentum</i>.</p> <p>Navarro <i>et alii</i> 2011, 132-134, opinan que sería precisamente a partir de secuencias como STENIONTE DOCILICO, esto es, con la indicación del grupo familiar en genitivo del singular en <i>-ko-</i>, desde donde se operaría un proceso de fosilización al transferirlo a fórmulas onomásticas de carácter latino del tipo <i>Meddittus Stennico Lo[---] f(i)lius</i>). A partir de casos en los que el idiónimo apareciese en dativo sg., tipo <i>Segio Lougesterico Aionis f.</i> (ERClunia 81, BU), se pensó que el genónimo en G.sg. celtibérico fosilizado en realidad estaba concordando con el primero, de manera que llegó a convertirse en un segundo idiónimo. Esta concordancia se aprecia perfectamente cuando se trata de ginecónimos, tipo <i>Ambata Aionca Lougei filia</i> (ERLara 185, BU). La fosilización indicada explicaría secuencias como <i>Pompeius Docilico</i>. De hecho, ya Ramírez 2003, 18, consideraba esta forma en <i>-co</i>, al igual que la de <i>Stennico</i>, directamente como un nominativo, sin llegar a establecer el mecanismo lingüístico. Una de las primeras consecuencias de esta propuesta es que no hace falta restituir ninguna nasal final para bastantes de los genitivos del plural en <i>-co(m/n)</i> en la epigrafía latina hispana de ambiente indígena, como indica Ramírez 2007.</p>



<b>OBSERV. PALEOGRÁFICAS:</b>	Luján apunta a que al principio de la segunda línea se observa en el dibujo del álbum de Vives y Escudero que antes de la interpunción parece haber una ligadura, que se podría interpretar como MAN. De todos modos, <b>man</b> seguiría refiriéndose al padre y observa un paralelismo con la secuencia onomástica de la lápida de Tarazona [Z.01.01], a saber, <b>mata · abiliko / man · ke</b> . En este caso la abreviatura <b>man</b> , dentro del repertorio onomástico celtibérico, podría corresponderse a una base <i>man-</i> o <i>mant-</i> .
<b>CONTEXTO ARQUEOLÓGICO</b>	
<b>FECHA HALLAZGO:</b>	Antes de 1892
<b>CIRCUNSTANCIAS HALLAZGO:</b>	DESCONOCIDO
<b>DATACIÓN:</b>	Segunda mitad del siglo I a.C. y primera mitad del I d.C.
<b>CRIT. DAT.:</b>	Uso del alfabeto latino y noticias sobre su hallazgo.
<b>CONTEXTO HALLAZGO:</b>	Esta pieza y SO.05.02 fueron halladas antes de 1892 en un paraje al nordeste de la ermita de Nuestra Señora de Tiermes, denominado desde entonces «Tierra de las tazas» en referencia al hallazgo de estas dos <i>trullae</i> , en la actualidad perdidas (pasaron por las colecciones de A. Cánovas del Castillo y de A. Vives y Escudero), además de otras dos con epígrafes en latín que acabaron a principios del siglo XX en la Hispanic Society of America en Nueva York (números de inventario R3035 y R3036). Éstas últimas se datan en el I d. e.
<b>OBSERVACIONES ARQUEOL.:</b>	Cazo o cucharón con inscripción en el mango. El cucharón tiene un diámetro de 13 cm, y el mango mide unos 11 cm de largo y entre 1, 8 y 4 cms de ancho, y pesa 630 gr.
<b>BIBLIOGRAFÍA</b>	
<b>ED. PRINCEPS:</b>	Fita 1892, 148 s.
<b>BIBL. FILOL.:</b>	Gómez-Moreno 1949, 204; Siles 1985; MLH IV, 677-679; Jordán 2004b, 359-362, AL.I.1; Villar - Prósper 2005, 319; Ramírez Sánchez 2007; Luján 2009, 701-703; Gorrochategui 2011a, 203-206; Navarro Caballero et alii 2011; Jordán 2019, 839-846; F. Beltrán et alii 2020, 168-171
<b>BIBL. ARQUEOL.:</b>	García y Bellido 1966; Ortego 1980; Argente - Díaz 1995; Del Álamo 2008

### ILUSTRACIONES



Créditos: Dibujo: A. Vives, modificado por M<sup>a</sup> C. Sopena, apud Beltrán et alii 2020, 170.

