



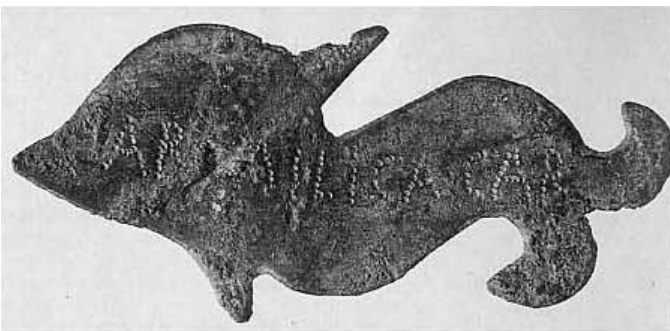
Citación: BDHespP.02.02, consulta: 23-07-2024

## Ref. Hesperia: P.02.02

CABECERA	
<b>REF. MLH:</b> K.15	<b>YACIMIENTO:</b> Paredes de Nava
<b>MUNICIPIO:</b> Paredes de Nava	<b>PROVINCIA:</b> Palencia
<b>N. INV.:</b> Desconocido	<b>OBJETO:</b> T
<b>TIPO YAC.:</b> INDETERMINADO	
GENERALIDADES	
<b>MATERIAL:</b> BRONCE	<b>SOPORTE:</b> TESERA
<b>FORMA:</b> zoomorfa	<b>TÉCNICA:</b> PUNTILLADO
<b>DIRECCIÓN</b> DEXTROGIRA	<b>NÚM.</b> 1
<b>ESCRITURA:</b>	<b>INSCRIPCIONES:</b>
<b>TIPO EPÍGRAFE:</b> tésera de hospitalidad	<b>DIMENSIONES</b> 7,7 x 3,8
<b>NÚM. LÍNEAS:</b> 1	<b>OBJETO:</b>
<b>REVISORES:</b> CJC, JFJ	<b>RESPONS EPIGR:</b> ALF
TEXTO Y APARATO CRÍTICO	
<b>TEXTO:</b>	<b>AR[G]AILICA CAR</b>
<b>APARATO CRÍTICO:</b>	<b>AR[G]AILICA, CAR AILICA CAR Ed. Princeps, ARGAILICA CAR Ballester 1999, ARCAILICA CAR Beltrán 2001, AR[-]JAILICA CAR Beltrán et. al 2009</b>
EPIGRAFÍA Y PALEOGRAFÍA	
<b>FTE. LEC.:</b> Jordán 2019	<b>SEPARADORES:</b> CARECE
<b>NÚM. TEXTOS:</b> 1	<b>LENGUA:</b> CELTIBERICO
<b>SIGNARIO:</b> LATINO	<b>METROLOGÍA:</b> carece
<b>OBSERV. EPIGRÁFICAS:</b>	Jordán no lee la primera letra que dan las editoras, <b>C</b> , y comparándolo con el texto monetar, <b>arkailikos</b> , y con el de P.02.01, CAISAROS CECCIQ(VM) : K(A)R/ARGAILO, reconstruye la letra <b>G</b> en el espacio que hay entre la segunda y tercera letras que se leen con claridad. Con ello interpreta que la palabra es un G.sg. de un topónimo *Argaelum/Argaela. Es la expresión de un pacto unilateral: "Pacto argelense".
<b>OBSERV. PALEOGRÁFICAS:</b>	Se usan capitales latinas.
CONTEXTO ARQUEOLÓGICO	
<b>CIRCUNSTANCIAS</b>	DESCONOCIDO
<b>HALLAZGO:</b>	
<b>DATACIÓN:</b>	Del siglo -I hasta el siglo I.
<b>CRIT. DAT.:</b>	Arqueológicos e histórico-paleográficos: la horquilla temporal del uso del alfabeto latino se extiende desde época post-sertoriana (post - 82 : -72 a.e.) hasta época augústea (- 27 : 14) o de manera más general época julio-claudia (- 27 : 68), hasta el último grafito numantino datado por criterios arqueológicos.
<b>CONTEXTO HALLAZGO:</b>	Se conserva en una colección particular.
<b>OBSERVACIONES ARQUEOL.:</b>	Tésera laminar de hospitalidad en forma de delfín, con las aletas y la cola decoradas mediante incisiones punteadas, las mismas que se utilizan para la inscripción que recorre la parte central de la pieza. La utilización del delfín como símbolo es muy corriente en todo el mediterráneo, se ha usado en monedas (ases y denarios acuñados en <i>Sekaiza</i> , <i>Bolskan</i> y <i>Sekobirikes</i> ). En las téseras con esta forma predomina el hecho de que la cabeza del animal esté hacia la izquierda y la cola hacia la derecha, como ocurre también en téseras de Fuentes Claras (Teruel), Arcóbriga (Zaragoza) y Sasamón (Burgos).
BIBLIOGRAFÍA	



<b>ED. PRINCEPS:</b>	Castellano - Gimeno 1999
<b>BIBL. FILOL.:</b>	Jordán 2001b, 385-386; Jordán 2004b, 364, AL.T.2; Beltrán et alii 2009, 625-668, 643, 644, 645; Simón Cornago 2013, 295-380, 389 (Lám. 4, foto), 401 (Lám. 10), 409 (Lám. 18, foto), 456, 467-468, 524 (foto), TS9; Jordán 2014b, 291, 2.1; Jordán 2019, 856-858; F. Beltrán et alii 2020, 159
<b>BIBL. ARQUEOL.:</b>	Balbín 2006, 151-2, nº 2, 2006; Blanco 2011

**ILUSTRACIONES**

Créditos: David Stifter