



Citación: BDHespSP.02.23SUSPECTA, consulta: 23-07-2024

**Ref. Hesperia:  
SP.02.23SUSPECTA**

CABECERA			
<b>REF. MLH:</b>	K.	<b>YACIMIENTO:</b>	Desconocido
<b>MUNICIPIO:</b>	Desconocido	<b>PROVINCIA:</b>	Desconocida
<b>N. INV.:</b>	MAN; N. Inv.: 1998/90/1	<b>OBJETO:</b>	T
<b>TIPO YAC.:</b>	INDETERMINADO		
GENERALIDADES			
<b>MATERIAL:</b>	BRONCE	<b>SOPORTE:</b>	TESERA
<b>FORMA:</b>	zoomorfa	<b>TÉCNICA:</b>	PUNTILLADO
<b>DIRECCIÓN ESCRITURA:</b>	DEXTROGIRA	<b>NÚM. INSCRIPCIONES:</b>	1
<b>TIPO EPÍGRAFE:</b>	tésera de hospitalidad	<b>DIMENSIONES OBJETO:</b>	4,5 x 3,3
<b>NÚM. LÍNEAS:</b>	1	<b>RESPONS EPIGR:</b>	ALF
<b>REVISORES:</b>	ALF, CJC		
TEXTO Y APARATO CRÍTICO			
<b>TEXTO:</b>	MT?		
<b>APARATO CRÍTICO:</b>			
EPIGRAFÍA Y PALEOGRAFÍA			
<b>FTE. LEC.:</b>	Villar-Untermann	<b>SEPARADORES:</b>	CARECE
<b>NÚM. TEXTOS:</b>	1	<b>LENGUA:</b>	INDET.
<b>SIGNARIO:</b>	Indeterminado	<b>METROLOGÍA:</b>	carece
<b>OBSERV. EPIGRÁFICAS:</b>	La tésera presenta un signo, en la parte inferior, en la zona que representa las patas delanteras. Si se considera que está escrito en signario paleohispánico podría ser una ligadura de ser <b>m</b> oriental opuesta a un signo con aspecto de T latina y que aparece en el bronce [SP.02.16] o en la ceca vasca [Mon.46], leída tradicionalmente <b>unambaate</b> . También podría considerarse que esté escrito en alfabeto latino y que la ligadura represente una M a la que se le añade una T encima.		
<b>OBSERV. PALEOGRÁFICAS:</b>	Villar y Untermann consideraban que el signo se basa en el sistema de escritura ibérico y podría tratarse de una ligadura de dos letras que pertenecieran a un nombre o, simplemente, que tenga un valor simbólico (étoro con hastas?). Cf. lo dicho en las observaciones epigráficas.		
CONTEXTO ARQUEOLÓGICO			
<b>CIRCUNSTANCIAS HALLAZGO:</b>	DESCONOCIDO		
<b>DATACIÓN:</b>	Ss. II - I a. e.		
<b>CONTEXTO HALLAZGO:</b>	Parece proceder de algún lugar entre El Escorial y Segovia, probablemente de Madrid.		
<b>OBSERVACIONES ARQUEOL.:</b>	La pieza es una tésera zoomorfa de bronce, unida a otras dos [SP.02.21] y [SP.02.22], representa a un mamífero cuadrúpedo, quizás un toro esquemático. Su anverso está ornamentado con diecisiete círculos concéntricos, característicos de la decoración celtibérica, y que suelen tener simbología solar. En la parte posterior presenta un pivote, destinado a encajar en una de las otras piezas. La decoración de los círculos es posterior al ajuste del clavo, ya que uno de los círculos se extiende sobre el remache. Además hay dos orificios, para su encaje con otras piezas. Uno está en la cabeza del animal, y el otro en el centro del cuerpo. El anverso es la parte que queda al descubierto cuando están encajadas las piezas, y no tiene		



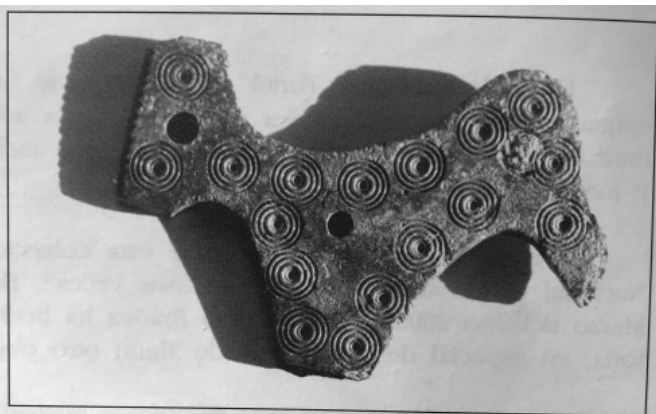
escritura alguna. Mientras que el reverso, que presenta el pivote y los dos agujeros, tiene, en el ángulo inferior, lo que son las partes delanteras del animal, un signo. Almagro-Gorbea lo asemeja a una marca de ganado. La explicación que se da al respecto de esta pieza es que, o bien sea simplemente un objeto decorativo, o que se trate, en realidad de una tésera de hospitalidad que ya con la propia forma que presenta y por el signo representado, podría referirse a un individuo, familia o ciudad, sirviendo como documento acreditativo.

#### BIBLIOGRAFÍA

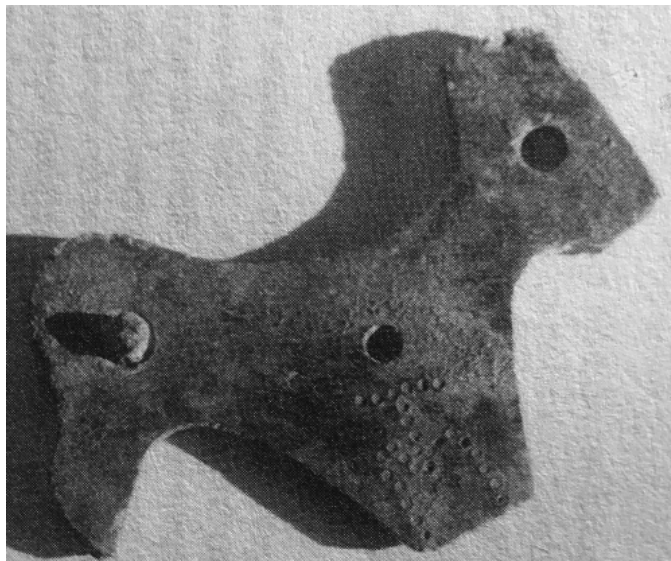
**ED. PRINCEPS:** Turiel 1996, 53

**BIBL. FILOL.:** Villar - Untermann 1999; Almagro-Gorbea 2003, CT-3A 370

#### ILUSTRACIONES



Créditos: Almagro-Gorbea, 2003, p. 370



Créditos: Villar-Untermann 1999, p. 720